

Gesamtabschluss 2020 der Stadt Paderborn

Inhaltsverzeichnis

I. Aufstellungs- und Bestätigungsvermerk	I. - 1
II. Gesamtergebnisrechnung 2020	II. - 1
III. Gesamtbilanz 2020	III. - 1
IV. Gesamtanhang mit Kapitalflussrechnung	IV. - 1 bis 42
• Anlage 1: Kennziffern zur Beurteilung der Wesentlichkeit von Betrieben für den Gesamtabschluss	IV. - A 1
• Anlage 2: Konsolidierungskreis 2020	IV. - A 2
• Anlage 3: Gesamtverbindlichkeitspiegel 2020	IV. - A 3
• Anlage 4: Gesamtkapitalflussrechnung 2020	IV. - A 4
• Anlage 5: Mitglieder des Verwaltungsvorstandes	IV. - A 5
• Anlage 6: Mitglieder des Rates	IV. - A 6
• Anlage 7: Gesamteigenkapitalspiegel 2020	IV. - A 7
V. Gesamtlagebericht	V. – 1 bis 26

Abkürzungsverzeichnis

AG	Aktiengesellschaft
AöR	Anstalt des öffentlichen Rechts
ASP	Abfallentsorgungs- und Stadtreinigungsbetrieb Paderborn
BauGB	Baugesetzbuch
BImA	Bundesanstalt für Immobilienaufgaben
BSP	Bäderbetrieb der Stadt Paderborn
DRS	Deutscher Rechnungslegungsstandard
EUR	Euro
GemHVO NRW	Gemeindehaushaltsverordnung für das Land Nordrhein-Westfalen (in der Fassung <u>vor</u> dem 2. NKF-Weiterentwicklungsgesetz)
GFV	Gemeindeforstamtsverband
GKD	Gemeinschaft für Kommunikationstechnik, Informations- und Datenverarbeitung
GmbH	Gesellschaft mit beschränkter Haftung
GMP	Gebäudemanagement Paderborn
GO NRW	Gemeindeordnung für das Land Nordrhein-Westfalen (in der Fassung <u>vor</u> dem 2. NKF-Weiterentwicklungsgesetz)
HGB	Handelsgesetzbuch
i.V.m.	in Verbindung mit
KAG NRW	Kommunalabgabengesetz für das Land Nordrhein-Westfalen
KomHVO NRW	Kommunalhaushaltsverordnung für das Land Nordrhein-Westfalen
NKF	Neues Kommunales Finanzmanagement
NRW	Nordrhein-Westfalen
KVP	Kraftverkehrsgesellschaft Paderborn mbH
OWL	Ostwestfalen-Lippe
PB	Paderborn
PKB	Paderborner Kommunalbetriebe GmbH
PS	PaderSprinter GmbH
PSB	Paderborner Stadthallenbetriebsgesellschaft mbH
SLG	Schlosspark und Lippesee Gesellschaft mbH
STEB	Stadtentwässerungsbetrieb Paderborn
SWP	Stadtwerke Paderborn GmbH
TEUR	Tausend Euro
TPG	TechnologiePark Paderborn GmbH
VPH	Verbundgesellschaft Paderborn / Höxter mbH
VV Muster zur GO und GemHVO	Muster für das doppelte Rechnungswesen und zu Bestimmungen der Gemeindeordnung und der Gemeindehaushaltsverordnung
WFG	Wirtschaftsförderungsgesellschaft Paderborn mbH
WGP	Wohnungsgesellschaft Paderborn mbH
WPL	Zweckverband Wertstofffassung und -verwertung Paderborner Land
WWE	Westfalen Weser Energie GmbH & Co. KG
WWP	Wasserwerke Paderborn GmbH
WWN	Westfalen Weser Netz GmbH
z.B.	zum Beispiel

Aufstellungs- und Bestätigungsvermerk
zum Gesamtabschluss 2020

I. Aufstellungs- und Bestätigungsvermerk

Der Entwurf des Gesamtabchlusses zum 31.12.2020 der Stadt Paderborn wird gemäß § 116 Absatz 8 i.V.m. § 95 Absatz 5 GO NRW hiermit aufgestellt.

Paderborn, den 15.09.2023

Gez.

Tempelmann, Kämmerer

Der Entwurf des Gesamtabchlusses zum 31.12.2020 der Stadt Paderborn wird gemäß § 116 Absatz 8 i.V.m. § 95 Absatz 5 GO NRW hiermit bestätigt.

Paderborn, den 15.09.2023

Gez.

Dreier, Bürgermeister

Gesamtergebnisrechnung
zum Gesamtabschluss 2020

II. Gesamtergebnisrechnung 2020

Ertrags- und Aufwandsarten		Ergebnis Haushaltsjahr 2020 EUR	Ergebnis Haushaltsjahr 2019 EUR
1	Steuern und ähnliche Abgaben	203.624.510,56	210.853.806,74
2	+ Zuwendungen und allgemeine Umlagen	168.635.173,15	140.496.252,96
3	+ Sonstige Transfererträge	3.934.176,76	4.841.428,79
4	+ Öffentlich-rechtliche Leistungsentgelte	84.252.731,31	90.807.992,39
5	+ Privatrechtliche Leistungsentgelte	62.781.366,65	64.191.622,75
6	+ Kostenerstattungen und Kostenumlagen	19.791.781,38	19.409.070,87
7	+ Sonstige ordentliche Erträge	23.237.865,72	30.790.175,69
8	+ Aktivierte Eigenleistungen	3.004.530,00	2.963.011,10
10	= Ordentliche Gesamterträge	569.262.135,53	564.353.361,29
11	- Personalaufwendungen	157.896.344,73	150.069.905,44
12	- Versorgungsaufwendungen	10.011.196,22	10.540.078,98
13	- Aufwendungen für Sach- und Dienstleistungen	119.435.450,60	116.624.103,75
14	- Bilanzielle Abschreibungen	47.990.365,35	45.586.526,10
15	- Transferaufwendungen	204.912.949,52	194.160.934,13
16	- Sonstige ordentliche Aufwendungen	41.304.506,76	52.478.218,96
17	= Ordentliche Gesamtaufwendungen	581.550.813,18	569.459.767,36
18	= Ordentliches Gesamtergebnis	-12.288.677,65	-5.106.406,07
19	+ Finanzerträge	1.763.699,07	1.398.926,38
20	- Finanzaufwendungen	5.962.290,16	6.756.141,44
21	+ Ergebnis aus assoziierten Betrieben	10.398.380,78	6.201.225,62
22	= Gesamtfinanzergebnis	6.199.789,69	844.010,56
23	= Gesamtergebnis der laufenden Geschäftstätigkeit	-6.088.887,96	-4.262.395,51
24	+ Außerordentliche Erträge	4.501.267,68	0,00
25	- Außerordentliche Aufwendungen	189,79	0,00
26	= Außerordentliches Gesamtergebnis	4.501.077,89	0,00
27	= Gesamtjahresergebnis	-1.587.810,07	-4.262.395,51
28	+/- Anderen Gesellschaftern zuzurechnendes Ergebnis	-107.476,76	-167.328,21
29	= Gesamtjahreergebnis, Konzernanteil	-1.695.286,83	-4.429.723,72
<u>nachrichtlich</u>			
34	Verrechnete Erträge bei Vermögensgegenständen	574.726,01	1.037.277,14
35	+ Verrechnete Erträge bei Finanzanlagen	0,00	283.000,00
36	- Verrechnete Aufwendungen bei Vermögensgegenst.	392.469,19	2.896.753,37
37	- Verrechnete Aufwendungen bei Finanzanlagen	138.792,65	298,10
38	+ Anderen Gesellschaftern zuzurechnende Verrechnung	-5.179,94	-4.731,27
39	Saldo Verrechnungen nach § 43 III GemHVO	38.284,23	-1.581.505,60

Gesamtbilanz

zum Gesamtabschluss 2020

III. Gesamtbilanz zum 31.12.2020

AKTIVA	Bilanzposition	Haushaltsjahr 2020 EUR	Haushaltsjahr 2019 EUR	Bilanzposition	Haushaltsjahr 2020 EUR	Haushaltsjahr 2019 EUR	PASSIVA
1.	Bilanzierungshilfe gemäß NKF-Covid-19-Isolierungsgesetz (NKF-CIG)	0,00	0,00	1. Eigenkapital	711.216.370,13	712.664.124,02	
2.	Anlagevermögen	1.685.314.560,41	1.664.184.710,01	1.1 Allgemeine Rücklage	668.355.342,36	669.862.848,50	
2.1	Immaterielle Vermögensgegenstände	3.716.224,93	3.896.999,01	1.3 Ausgleichsrücklage	31.164.164,52	33.785.541,73	
2.2	Sachanlagen	1.490.412.025,27	1.475.161.869,86	1.4 Gesamtergebnisse	-1.695.286,83	-4.429.723,72	
2.2.1	Unbebaute Grundstücke und grundstücksgleiche Rechte	259.583.473,19	259.606.612,01	1.5 Ausgleichsposten für die Anteile anderer Gesellschafter	13.392.150,08	13.445.457,51	
2.2.2	Bebaute Grundstücke und grundstücksgleiche Rechte	470.695.954,79	451.740.698,40	2. Unterschiedsbetrag aus der Kapitalkonsolidierung	18.833.259,09	18.833.259,09	
2.2.3	Infrastrukturvermögen	633.136.406,78	630.170.018,56	3. Sonderposten	462.947.132,29	440.127.524,76	
2.2.3.1	Grund und Boden des Infrastrukturvermögens	134.424.475,27	134.048.898,13	3.1 Sonderposten für Zuwendungen	300.975.852,89	270.947.020,06	
2.2.3.2	Bauten des Infrastrukturvermögens	498.711.931,51	496.121.120,43	3.2 Sonderposten für Beiträge	148.497.408,32	152.634.745,73	
2.2.4	Bauten auf fremden Grund und Boden	6.937.161,78	7.723.324,43	3.3 Sonderposten für den Gebührenaussgleich	2.740.553,40	5.706.089,07	
2.2.5	Kunstgegenstände, Kulturdenkmäler	3.885.064,77	3.804.848,37	3.4 Sonstige Sonderposten	10.733.317,68	10.839.669,90	
2.2.6	Maschinen und technische Anlagen, Fahrzeuge	39.190.879,70	40.384.444,38	4. Rückstellungen	279.959.963,84	261.931.220,86	
2.2.7	Betriebs- und Geschäftsausstattung	26.216.505,74	25.832.676,55	4.1 Pensionsrückstellungen	235.406.849,00	223.241.523,80	
2.2.8	Geleistete Anzahlungen und Anlagen im Bau	50.766.578,52	55.899.247,16	4.2 Rückstellungen für Deponien und Altlasten	5.219.302,65	5.221.764,14	
2.3	Finanzanlagen	191.186.310,21	185.125.841,14	4.3 Instandhaltungsrückstellungen	2.819.496,85	1.667.148,27	
2.3.1	Anteile an verbundenen Unternehmen	3.826.764,14	3.954.408,04	4.4 Steuerrückstellungen	2.518.563,60	1.048.653,97	
2.3.2	Anteile an assoziierten Unternehmen	156.247.032,48	154.516.202,05	4.5 Sonstige Rückstellungen	33.995.751,74	30.752.130,68	
2.3.3	Übrige Beteiligungen	1.259.423,87	1.159.423,87	5. Verbindlichkeiten	362.042.175,02	352.654.652,62	
2.3.4	Sondervermögen	0,00	0,00	5.2 Verbindlichkeiten aus Krediten für Investitionen	252.684.366,19	234.842.575,01	
2.3.5	Wertpapiere des Anlagevermögens	26.252.995,95	21.476.734,04	5.3 Verbindlichkeiten zur Liquiditätssicherung	15.992.263,54	3.880.195,66	
2.3.6	Ausleihungen	3.600.093,77	4.019.073,14	5.4 Verbindlichkeiten aus Vorgängen, die Kreditaufnahmen wirtschaftlich gleichkommen	2.991.490,56	3.081.379,88	
3.	Umlaufvermögen	155.797.442,57	133.415.317,66	5.5 Verbindlichkeiten aus Lieferungen und Leistungen	25.442.829,07	24.256.243,93	
3.1	Vorräte	37.667.622,18	33.658.309,29	5.6 Verbindlichkeiten aus Transferleistungen	3.332.874,18	1.804.604,23	
3.1.1	Roh-, Hilfs- und Betriebsstoffe, Waren	1.193.205,17	1.092.780,98	5.7 Sonstige Verbindlichkeiten	17.331.539,56	23.277.730,81	
3.1.2	Verkaufsgrundstücke	36.154.721,17	32.565.528,31	5.8 Erhaltene Anzahlungen	44.266.811,92	61.511.923,10	
3.1.3	Geleistete Anzahlungen	319.695,84	0,00	6. Passive Rechnungsabgrenzung	45.861.596,24	47.605.661,63	
3.2	Forderungen und sonstige Vermögensgegenstände	80.972.881,75	70.151.558,11				
3.2.1	Forderungen	73.250.488,79	64.451.582,16				
3.2.2	Sonstige Vermögensgegenstände	7.722.392,96	5.699.975,95				
3.3	Liquide Mittel	37.156.938,64	29.605.450,26				
4.	Aktive Rechnungsabgrenzung	35.247.415,74	36.216.415,31				
	Summe Aktiva	1.880.860.496,61	1.833.816.442,98	Summe Passiva	1.880.860.496,61	1.833.816.442,98	

Gesamtanhang mit Kapitalflussrechnung
zum Gesamtabschluss 2020

IV. Gesamtanhang

1. Gesetzliche Grundlagen und allgemeine Angaben zum Gesamtabschluss

a) Gesetzliche Grundlagen

Die Stadt Paderborn hat nach § 116 Absatz 1 GO NRW in jedem Haushaltsjahr einen Gesamtabschluss für den Abschlussstichtag 31.12. aufzustellen, in den alle verselbständigten Aufgabenbereiche einzubeziehen sind. Die rechtlichen Grundlagen zum Gesamtabschluss finden sich in den Vorschriften der GO NRW, der KomHVO NRW sowie in ergänzenden Vorschriften des HGB; daneben sind die Grundsätze ordnungsmäßiger Buchführung (GoB) und Konzernrechnungslegung (GoK) zu beachten.

Ziel der Aufstellung des Gesamtabchlusses ist es, einen besseren Gesamtüberblick über die Vermögens-, Schulden-, Ertrags- und Finanzlage der Stadt zu vermitteln und insofern ein der tatsächlichen Aufgabenerledigung entsprechendes Bild über die wirtschaftliche Lage und Entwicklung der Kommune abzubilden. Er fasst daher die verselbständigten Aufgabenbereiche mit der Kernverwaltung so zusammen, als handele es sich um eine einzige Organisationseinheit.

Da die Stadt Paderborn die Voraussetzungen des § 116a GO NRW nicht erfüllt, ist für das Haushaltsjahr 2020 ein Gesamtabschluss aufzustellen. Gemäß §§ 116a Abs. 3, 117 Abs. 1 GO NRW verzichtet die Stadt Paderborn auf die Erstellung eines Beteiligungsberichtes.

b) Allgemeine Angaben

Der Gesamtabschluss besteht nach § 50 Absatz 1 KomHVO NRW aus der Gesamtergebnisrechnung, der Gesamtbilanz, dem Gesamtanhang und der Kapitalflussrechnung und dem Eigenkapitalspiegel. Dem Gesamtabschluss ist zudem nach § 50 Absatz 2 KomHVO NRW ein Gesamtlagebericht beizufügen.

Als weitere Pflichtanlage zum Gesamtanhang sieht § 50 Absatz 3 KomHVO NRW lediglich den Verbindlichkeitspiegel vor.

Gemäß § 116 Abs. 7 GO sind in den Anlagen 5 und 6 zum Gesamtanhang die erforderlichen Angaben über Mitgliedschaften von Mitgliedern des Verwaltungsvorstandes und des Rates in Aufsichtsräten und anderen Gesellschaftsorganen beizufügen.

Die Bewertung der Bilanzpositionen erfolgte wirklichkeitsgetreu und grundsätzlich einzeln, soweit keine, wie nachstehend erläutert, Festwerte gebildet wurden. Gem. § 33 Abs. 1 Nr. 3 KomHVO sind alle vorhersehbaren Risiken und Verluste zu berücksichtigen.

Das Geschäftsjahr für den Konzern entspricht dem Kalenderjahr; alle Beträge werden in EUR ausgewiesen.

Sofern Beträge in TEUR angegeben werden, kann es zu vermeintlichen Rundungsdifferenzen in der Darstellung kommen.

2. Angaben zum Konsolidierungskreis

Im Haushaltsjahr 2020 erfolgten im Konzern der Stadt Paderborn folgende wesentliche Änderung im Hinblick auf die Konzernstruktur:

- Änderung der Beteiligungsquote der Paderborner Kommunalbetriebe GmbH an der **Westfalen Weser Energie GmbH & Co. KG** durch den Beitritt weiterer Kommanditisten auf 20,42885 %
- Änderung der Anteilsquote an der **Gemeinschaft für Kommunikationstechnik, Informations- und Datenverarbeitung** durch Hinzunahme zweier weiterer Verbandsmitglieder auf 24,39 %
- Änderung der Beteiligungsquote an der **d-NRW AöR** durch den Beitritt weiterer Träger auf 0,0786782%
- Änderung der Beteiligungsquote am **Gemeindeforstamtsverband Willebaldessen** auf 10,054355%
- Gründung der **Wärmeservice Paderborn GmbH** als Tochter der Paderborner Kommunalbetriebe GmbH (50 %) und Energieservice Westfalen Weser GmbH (50 %)
- Gründung der **Klärschlammverwertung OWL GmbH** mit einer Beteiligung des STEB zu 6,03 %

Der Konsolidierungskreis für den Gesamtabschluss 2020 stellt sich im Ergebnis somit wie folgt dar (vgl. auch Anlage 2):

Verbundene Unternehmen (Vollkonsolidierung)	Art der Beteiligung	Beteiligungsquote
Abfallentsorgungs- und Stadtreinigungsbetrieb Paderborn (ASP)	direkte Beteiligung	100,00%
Bäderbetrieb der Stadt Paderborn (BSP)	direkte Beteiligung	100,00%
Gebäudemanagement Paderborn (GMP)	direkte Beteiligung	100,00%
Stadtentwässerungsbetrieb Paderborn (STEB)	direkte Beteiligung	100,00%
Kraftverkehrsgesellschaft Paderborn mbH (KVP)	mittelbare Beteiligung über PaderSprinter	91,81%
Paderborner Kommunalbetriebe GmbH (PKB)	mittelbare Beteiligung über BSP	91,81%
PaderBäder GmbH	mittelbare Beteiligung über PKB	91,81%

Verbundene Unternehmen (Vollkonsolidierung)	Art der Beteiligung	Beteiligungs- quote
PaderSprinter GmbH	mittelbare Beteiligung über PKB	91,81%
Wasserwerke Paderborn GmbH (WWP)	direkte & mittelbare Beteiligung über PKB	77,68%
Wohnungsgesellschaft Paderborn mbH	mittelbare Beteiligung über PKB	91,81%
Stadtwerke Paderborn GmbH	mittelbare Beteiligung über PKB	91,81%

Assoziierte Unternehmen (At Equity)	Art der Beteiligung	Beteiligungs- quote
Gemeinschaft für Kommunikationstechnik, Informations- und Datenverarbeitung (GKD)	direkte Beteiligung	24,39%
Westfalen Weser Energie GmbH & Co. KG (WWE)	mittelbare Beteiligung über PKB	19,31%

Als verselbstständigte Aufgabenbereiche von untergeordneter Bedeutung wurden folgende Beteiligungen eingestuft:

Verbundene Unternehmen (untergeordnete Bedeutung / at cost)	Art der Beteiligung	Beteiligungs- quote
Ausstellungsgesellschaft Paderborn mbH	direkte Beteiligung	100,00%
Paderborner Stadthallenbetriebsgesellschaft mbH (PSB)	direkte Beteiligung	100,00%
Wirtschaftsförderungsgesellschaft Paderborn mbH (WFG)	direkte Beteiligung	100,00%
Schlosspark und Lippesee Gesellschaft mbH (SLG)	direkte Beteiligung	92,00%
Theater Paderborn – Westfälische Kammerspiele GmbH	direkte Beteiligung	44,00%
TechnologiePark Paderborn GmbH (TPG)	mittelbare Beteiligung über WFG	61,01%
Wassernetz-Servicegesellschaft mbH	mittelbare Beteiligung über WWP & WWN	48,49%
Wärmeservice Paderborn GmbH	mittelbare Beteiligung über PKB & WWEnergieservice	56,90%

Assoziierte Unternehmen (untergeordnete Bedeutung / at cost)	Art der Beteiligung	Beteiligungs- quote
Deutscher Jugendwandertag 2020 gGmbH	direkte Beteiligung	47,83%

Assoziierte Unternehmen (untergeordnete Bedeutung / at cost)	Art der Beteiligung	Beteiligungsquote
Verbundgesellschaft Paderborn / Höxter mbH (VPH)	direkte & mittelbare Beteiligung über KVP	36,13%
Egge-Wasserwerke GmbH	direkte & mittelbare Beteiligung über WWP	25,89%
Gemeinschaftswasserwerke Boker-Heide GmbH	direkte & mittelbare Beteiligung über WWP	25,89%
BePa Windkraft GmbH & Co. KG	mittelbare Beteiligung über PKB	43,00%

Folgende verselbstständigte Aufgabenbereiche werden als sonstige Beteiligungen im Gesamtabchluss berücksichtigt, da die Stadt Paderborn bei ihnen weder einen beherrschenden noch einen maßgeblichen Einfluss ausübt:

Sonstige Beteiligungen (at cost)	Art der Beteiligung	Beteiligungsquote
Gemeindeforstamtsverband Willebadessen	direkte Beteiligung	10,05%
Zweckverband Wertstoffserfassung und -verwertung Paderborner Land (WPL)	direkte Beteiligung	9,09%
Landestheater Detmold GmbH	direkte Beteiligung	0,90%
d-NRW AöR	direkte Beteiligung	0,08%
Partnerschaft Deutschland – Berater der öffentlichen Hand GmbH (PD)	direkte Beteiligung	0,15%
Klärschlammverwertung OWL GmbH	mittelbare Beteiligung über STEB	6,03%

Die folgende Beteiligung der Stadt Paderborn ist nach herrschender Meinung nicht in den Gesamtabchluss einzubeziehen:

unberücksichtigte Beteiligungen	Art der Beteiligung	Beteiligungsquote
Sparkassenzweckverband	direkte Beteiligung	16,95%

3. Angaben zu den Konsolidierungsmethoden

3.1. Konsolidierungsschritte & -methoden im Rahmen der Vollkonsolidierung

Die Einbeziehung der Abschlüsse der voll zu konsolidierenden Unternehmen erfolgte auf der Grundlage der Bilanzierungs- und Bewertungsmethoden des kommunalen Haushaltsrechts in Verbindung mit den entsprechenden ergänzenden Vorschriften des HGB. Das Konzept für die Erstellung eines fokussierten Gesamtabchlusses findet wie im Gesamtabschluss 2019 Anwendung. Die durchzuführenden Konsolidierungsschritte werden nachfolgend kurz erläutert.

- **Kommunalbilanz I**

Im Rahmen der Erstellung der Kommunalbilanz I werden die Jahresabschlüsse der Kernverwaltung und der verbundenen Unternehmen des Vollkonsolidierungskreises auf einen einheitlichen Kontenplan (Positionenplan, Anlage 28 VV Muster zur GO und KomHVO) überführt und anschließend zusammengefasst.

Sofern Gliederungs- und Zuordnungsvorschriften der Unternehmen von denen des Neuen Kommunalen Finanzmanagement (NKF) signifikant abweichen, wurden entsprechende Umgliederungen vorgenommen und dokumentiert.

- **Kommunalbilanz II**

Die Kommunalbilanz II entsteht durch die Anpassung von Ansatz und Bewertung an die haushaltsrechtlichen Vorschriften. Nach § 300 Absatz 2 HGB sind die Vermögensgegenstände, Schulden und Rechnungsabgrenzungsposten sowie Erträge und Aufwendungen der Unternehmen vollständig in den Gesamtabschluss aufzunehmen – es sei denn, es besteht aus Sicht der Stadt als Konzernmutter im Einzelfall ein Bilanzierungsverbot oder -wahlrecht. Es ist zudem erforderlich, im gesamten Vollkonsolidierungskreis für den Gesamtabschluss einheitliche und gleiche Bewertungsmethoden sicherzustellen. Einzelabschlüsse von Unternehmen, die in Einzelpositionen davon abweichen, sind daher zu korrigieren.

Auf eine Anpassung kann verzichtet werden, wenn sie für die Vermittlung der tatsächlichen Vermögens-, Schulden-, Ertrags- und Finanzlage des Konzerns von untergeordneter Bedeutung ist.

Folgende wesentliche Anpassungen, waren im Rahmen der Erstellung der Kommunalbilanz II vorzunehmen:

- Rücknahme von im NKF unzulässigen Rückstellungen (z.B. Sanierungsgeldrückstellung GMP)
- Rücknahme von Rückstellungen mit im NKF unzulässigen Abzinsungen (z.B. Rekultivierungsrückstellung Atlas II ASP)
- Vereinheitlichung von Nutzungsdauern für Vermögensgegenstände im Konzern (z.B. Bäder BSP, Verwaltungsgebäude inkl. Nachaktivierung STEB, Verwaltungsgebäude WWP)
- Bildung und Inanspruchnahme von (im Einzelabschluss nicht bilanzierten) Rückstellungen für unterlassene Instandhaltungen (STEB)

Sämtliche vorgenommene Anpassungen sowie die aus Wesentlichkeitsgründen unterlassenen Anpassungen wurden jeweils einzeln dokumentiert.

- **Kommunalbilanz III**

Im Rahmen der Erstellung der Kommunalbilanz III erfolgt die Aufdeckung von Stillen Reserven und Lasten.

Zur Erstkonsolidierung am 01.01.2010 erfolgte die Aufdeckung von stillen Reserven und Lasten für die Betriebe, die zum Vollkonsolidierungskreis gehörten. Eine erneute Aufdeckung erfolgt in den folgenden Gesamtabschlüssen diesbezüglich nicht; die stillen Reserven werden planmäßig abgeschrieben, die stillen Lasten weiterhin als passivischer Unterschiedsbetrag aus der Kapitalkonsolidierung ausgewiesen. Anhaltspunkte dafür, dass die ermittelten stillen Reserven aufgrund von Vermögensabgängen nicht mehr bestehen, waren im Jahr 2020 nicht ersichtlich.

- **Kapitalkonsolidierung**

Im Rahmen der Kapitalkonsolidierung erfolgt die Verrechnung der Beteiligungsbuchwerte mit dem jeweiligen anteiligen Eigenkapital der Unternehmen.

Als Sonderfall der Kapitalkonsolidierung war die Übertragung von Grünflächen im Wert von rund 0,53 Mio. EUR von der Kernverwaltung an das GMP

zu behandeln. Hier war die daraus resultierende Erhöhung des Beteiligungsbuchwertes bei der Stadt Paderborn bzw. der Ausgleichsrücklage beim GMP zurückzunehmen.

Daneben war die Erhöhung der Kapitaleinlage der Stadt beim STEB (2 Mio. EUR) zu behandeln. Hier war die daraus resultierende Erhöhung des Beteiligungsbuchwertes bei der Stadt bzw. der Kapitalrücklage beim STEB zurückzunehmen.

Schließlich erhöhte sich das Eigenkapital der WWP durch eine Kapitaleinlage der PKB. Diese war im Rahmen des Gesamtabchlusses wieder zurückzunehmen.

- **Schuldenkonsolidierung**

Die Schuldenkonsolidierung erfolgte nach § 51 Absätze 1 und 2 KomHVO NRW i.V.m. § 303 Absatz 1 HGB. Danach sind Ausleihungen und sonstige Forderungen sowie Rückstellungen und Verbindlichkeiten zwischen den Betrieben des Vollkonsolidierungskreises als interne Leistungsbeziehungen zu behandeln und aus der Bilanz zu entfernen.

Auf eine Kürzung kann verzichtet werden, wenn sie für die Vermittlung der tatsächlichen Vermögens-, Schulden-, Ertrags- und Finanzlage des Konzerns von untergeordneter Bedeutung ist.

Insgesamt wurde im Gesamtabchluss 2020 ein Betrag in Höhe von 110.660.238,21 EUR im Rahmen der Schuldenkonsolidierung eliminiert. Differenzen, die nicht geklärt werden konnten, wurden dabei als sonstige Verbindlichkeiten (18.866,49 EUR) bzw. sonstige Vermögensgegenstände (0,05 EUR) ausgebucht.

- **Zwischenergebniseliminierung**

Die Zwischenergebniseliminierung erfolgte nach § 51 Absätze 1 und 2 KomHVO NRW i.V.m. § 304 Absatz 1 HGB. In diesem Konsolidierungsschritt sind Gewinne und Verluste zu bereinigen, die im Rahmen von Vermögensveräußerungen innerhalb des Konzerns entstanden sind.

Sofern Zwischenergebnisse für die Vermittlung der tatsächlichen Vermögens-, Schulden-, Ertrags- und Finanzlage des Konzerns von untergeordneter Bedeutung sind oder ihre Ermittlung einem unverhältnismäßig großen Aufwand erfordern würde, kann auf eine Eliminierung verzichtet werden.

Da im Geschäftsjahr 2020 lediglich konzerninterne Vermögenstransaktionen aufgedeckt wurden, die im Einzelfall und auch im Gesamtvolumen als unwesentlich einzustufen waren, wurde eine Zwischenergebniseliminierung nicht durchgeführt. Konzerninterne Vermögensveräußerungen erfolgen bei der Stadt Paderborn lediglich zu Buchwerten, so dass Gewinne und Verluste nicht entstehen.

- **Aufwands- und Ertragseliminierung**

Die Aufwands- und Ertragseliminierung erfolgte nach § 51 Absätze 1 und 2 KomHVO NRW i.V.m. § 305 Absatz 1 HGB. Danach sind sämtliche Erträge aus Lieferungen und Leistungen zwischen den Betrieben des Vollkonsolidierungskreises mit den dazugehörigen Aufwendungen zu verrechnen – sofern sie nicht als aktivierte Eigenleistungen oder als Erhöhung des Bestandes an fertigen und unfertigen Erzeugnissen auszuweisen sind.

Auf eine Verrechnung kann verzichtet werden, wenn sie für die Vermittlung der tatsächlichen Vermögens-, Schulden-, Ertrags- und Finanzlage des Konzerns von untergeordneter Bedeutung ist.

Insgesamt wurde ein Betrag in Höhe von 78.849.031,06 EUR im Rahmen der Aufwands- und Ertragskonsolidierung eliminiert. Differenzen, die nicht geklärt werden konnten, wurden dabei als sonstige Erträge (351.769,58 EUR) bzw. sonstige Aufwendungen (126.586,32 EUR) ausgebucht.

3.2. Konsolidierungsschritte & -methoden im Rahmen der At-Equity-Konsolidierung

- **Folgekonsolidierung**

Die Folgekonsolidierung zum 31.12.2020 ergab, dass sich das anteilige Eigenkapital der assoziierten Unternehmen wie folgt entwickelt hat:

- **GKD**

Da die GKD grundsätzlich keine Gewinnausschüttung vornimmt, kann die Folgekonsolidierung auf der Basis der jährlichen, anteiligen Eigenkapitalveränderung durchgeführt werden. Diese beträgt für das Berichtsjahr -51.294,66 EUR.

Die Anpassungen des Beteiligungsbuchwertes wurde im Rahmen At-Equity-Konsolidierung entsprechend ertragswirksam als Ergebnis aus assoziierten Betrieben vorgenommen.

- **WWE**

Unter Berücksichtigung einer Gewinnausschüttung von der WWE an die PKB in Höhe von 8.882.457,54 EUR, einer anteiligen Eigenkapitalentwicklung in Höhe von 10.449.675,44 EUR und einer Einzahlung ins Eigenkapital in Höhe von 214.907,19 EUR ergab sich hier ein positives Ergebnis aus assoziierten Betrieben in Höhe von 1.782.125,09 EUR.

4. Angaben zu den Bilanzierungs- und Bewertungsmethoden

Nach den Grundsätzen der Einheitlichkeit der Ansätze und der Einheitlichkeit der Bewertung (vgl. auch Ausführungen zu 3.2) sind die Ansatz- und Bewertungsvorschriften der Stadt Paderborn bei der Überleitung der Einzelabschlüsse der Betriebe des Vollkonsolidierungskreises in die Kommunalbilanz II zu übernehmen und bei wesentlichen Sachverhalten ggf. anzupassen.

Im Einzelnen wurden im Konzern folgende Bilanzierungs- und Bewertungsmethoden angewendet:

4.1. Aktiva

- **Immaterielle Vermögensgegenstände**

Die immateriellen Vermögensgegenstände wurden zu fortgeführten Anschaffungs- oder Herstellungskosten bewertet; sie werden in der Regel linear entsprechend der voraussichtlichen Nutzungsdauer abgeschrieben.

- **Sachanlagevermögen**

Die Gegenstände des Sachanlagevermögens werden grundsätzlich zu Anschaffungs- oder Herstellungskosten bewertet und linear entsprechend ihrer voraussichtlichen Nutzungsdauer abgeschrieben. In Einzelfällen war hier eine Harmonisierung der konzernweiten Nutzungsdauern erforderlich.

Die Vermögenswerte der Stadt Paderborn basieren zu großen Teilen auf der erstmaligen Bewertung im Rahmen der Eröffnungsbilanz zum 01.01.2009 (grundsätzlich: vorsichtig geschätzte Zeitwerte).

Bei der Stadt Paderborn wurden für bestimmte Vermögensgegenstände nach § 35 KomHVO NRW Festwerte gebildet.

Ab dem Haushaltsjahr 2019 macht die Stadt Paderborn von der Möglichkeit des § 36 Absatz 3 KomHVO NRW Gebrauch, Vermögensgegenstände mit Anschaffungskosten bis 800 EUR unmittelbar als Aufwand zu buchen. Sofern bei den verbundenen Unternehmen diesbezüglich andere Verfahren Anwendung fanden, konnte auf eine Anpassung aus Wesentlichkeitsgründen verzichtet werden.

- **Finanzanlagen**

Die Ansätze der Anteile an verbundenen Unternehmen, Beteiligungen, Sondervermögen und Wertpapieren des Anlagevermögens wurden zu fortgeführten Anschaffungskosten bewertet.

Ausleihungen wurden mit dem Nennwert angesetzt.

- **Vorräte**

Unter den Vorräten werden in erster Linie Grundstücke des Umlaufvermögens ausgewiesen, die im Konzern zur Aufgabenerfüllung nicht mehr benötigt werden. Ihr Ansatz erfolgt – unter Beachtung des strengen Niederstwertprinzips nach § 36 Absatz 8 KomHVO NRW – zu Anschaffungs- oder Herstellungskosten.

- **Forderungen und sonstige Vermögensgegenstände**

Die Bilanzierung der Forderungen erfolgt grundsätzlich mit dem Nennwert; erkennbare Ausfallrisiken wurden nach dem strengen Niederstwertprinzip in Form von entsprechenden Wertberichtigungen berücksichtigt.

- **Liquide Mittel**

Der Ansatz der liquiden Mittel erfolgte zum Nennwert.

- **Aktive Rechnungsabgrenzungsposten**

Als aktive Rechnungsabgrenzungsposten wurden Auszahlungen ausgewiesen, die Aufwand für eine Zeit nach dem Gesamtabchlussstichtag darstellen.

4.2. Passiva

- **Sonderposten**

Als Sonderposten werden im Wesentlichen erhaltene zweckgebundene Zuwendungen und Beiträge für Investitionen ausgewiesen. Diese sind entsprechend der Nutzungsdauer der zugrundeliegenden Vermögensgegenstände ertragswirksam aufzulösen. In wesentlichen Einzelfällen wurde eine unterlassene Bildung eines Sonderpostens im Rahmen der Erstellung der Kommunalbilanz II nachgeholt.

Des Weiteren wurden die aufgelaufenen Jahresüberschüsse der kostenrechnenden Einrichtungen als Sonderposten für den Gebührenaussgleich in die Gesamtbilanz übernommen; diese sind in einem durch das KAG NRW vorgegebenen Zeitraum jeweils auszugleichen. Da in einzelnen Betrieben (ASP und STEB) derartige Sachverhalte als Verbindlichkeiten ausgewiesen wurden, war im Rahmen der Erstellung der Kommunalbilanz I eine entsprechende Umgliederung erforderlich.

- **Rückstellungen**

Durch die Bildung von Rückstellungen wird allen am Bilanzstichtag bestehenden bzw. erkennbaren Risiken Rechnung getragen; ihre Höhe orientiert sich jeweils am nach vernünftiger kaufmännischer Beurteilung notwendigen Betrag.

Die Pensionsrückstellungen umfassen die Pensions- und Beihilfeverpflichtungen gegenüber den aktiven Beamten sowie den Versorgungsempfängern; ihre Berechnung erfolgte gemäß § 37 Absatz 1 KomHVO NRW unter Berücksichtigung eines Rechnungszinses von 5,00%.

Rückstellungen für Deponien und Altlasten sind nach § 37 Absatz 3 KomHVO NRW in Höhe der zu erwartenden Gesamtaufwendungen anzusetzen; eine Abzinsung ist in diesem Zusammenhang nicht zulässig. Aus diesem Grund war eine Umbewertung der Rekultivierungsrückstellung »Atlas II« beim ASP erforderlich.

Sonstige Rückstellungen, deren Bildung bzw. Berechnung nach den Vorschriften des NKF nicht zulässig ist (z.B. Sanierungsgeldrückstellung beim GMP), wurden zurückgenommen bzw. angepasst.

- **Verbindlichkeiten**

Der Ansatz der Verbindlichkeiten erfolgte grundsätzlich mit ihrem jeweiligen Rückzahlungsbetrag. Verbindlichkeiten aus Leibrentenverträgen wurden mit ihrem Barwert angesetzt.

- **Passive Rechnungsabgrenzungsposten**

Als passive Rechnungsabgrenzungsposten wurden Einzahlungen ausgewiesen, die Ertrag für eine Zeit nach dem Gesamtabchlussstichtag darstellen.

5. Erläuterungen zur Gesamtbilanz

Die Gliederung der Gesamtbilanz ergibt sich aus § 50 Absatz 3 KomHVO NRW i.V.m. § 42 Absätze 3 und 4 KomHVO NRW i.V.m. Anlage 29 VV Muster zur GO und KomHVO.

Die im Rahmen der Erstellung der Kommunalbilanz II vorgenommen Anpassungen von Ansatz und Bewertung wirken sich z.T. auch auf die Positionen der Gesamtbilanz aus (z.B. durch Rücknahme von Rückstellungen, Bildung von Sonderposten etc.). Daneben ist die vorgenommene Eliminierung von konzerninternen Sachverhalten im Bereich der Forderungen und Verbindlichkeiten zu berücksichtigen.

5.1. Aktiva

- **Anlagevermögen**

		Gesamtabschluss Konzern Stadt PB 31.12.2020 in TEUR	Gesamtabschluss Konzern Stadt PB 31.12.2019 In TEUR
1	Anlagevermögen	1.685.315	1.664.185
1.1	Immaterielle Vermögensgegenstände	3.716	3.897
1.2	Sachanlagen	1.490.412	1.475.162
1.3	Finanzanlagen	191.186	185.126

Immaterielle Vermögensgegenstände

Die immateriellen Vermögensgegenstände beinhalten im Wesentlichen entgeltlich erworbene Lizenzen, Konzessionen und ähnliche Rechte sowie Anwendersoftware der Stadt Paderborn sowie der Betriebe ASP, GMP, PS, STEB, SWP, PKB, PaderBäder, KVP, WGP und WWP.

Ein Geschäfts- oder Firmenwert aus der Kapitalkonsolidierung wird nicht ausgewiesen.

Sachanlagen

		Gesamtabschluss Konzern Stadt PB 31.12.2020 in TEUR	Gesamtabschluss Konzern Stadt PB 31.12.2019 In TEUR
1.2	Sachanlagen	1.490.412	1.475.162
1.2.1	Unbebaute Grundstücke und grundstücksgleiche Rechte	259.583	259.607
1.2.2	Bebaute Grundstücke u. grundstücksgleiche Rechte	470.696	451.741
1.2.3	Infrastrukturvermögen	633.136	630.170
1.2.4	Bauten auf fremdem Grund und Boden	6.937	7.723
1.2.5	Kunstgegenstände, Kulturdenkmäler	3.885	3.805
1.2.6	Maschinen und technische Anlagen, Fahrzeuge	39.191	40.384
1.2.7	Betriebs- und Geschäftsausstattung	26.217	25.833
1.2.8	Geleistete Anzahlungen und Anlagen im Bau	50.767	55.899

Die *unbebauten Grundstücke* umfassen in erster Linie städtische Grünanlagen, Ackerland, Wald und Forsten sowie Rohbau- und Bauerwartungsland; zudem beinhaltet diese Position Erbbaurechtsgrundstücke des GMP sowie unbebaute Grundstücke der WWP.

Die Position *bebaute Grundstücke* enthält den Wert des Grund und Bodens sowie der dazugehörigen baulichen Anlagen für kommunalnutzungsorientierte Objekte (Schulen, Kinder- und Jugendeinrichtungen, soziale Einrichtungen, Feuerwehrgebäude, Friedhofsgebäude, Sportstätten, Bäder etc.) und für sonstige Dienst- und Geschäftsgebäude. Rund 89% des Konzernwertes dieser Bilanzposition entstammt dabei der Bilanz des GMP.

Im Rahmen der Kapitalkonsolidierung wurden zum Erstkonsolidierungsstichtag stille Reserven in Höhe von 4.541.390,85 EUR im Bereich der bebauten Grundstücke bei den Betrieben STEB, BSP und PaderBäder gehoben; der zum 31.12.2020 fortgeführte Wert beträgt 3.802.898,57 EUR.

Das *Infrastrukturvermögen* umfasst sämtliche Verkehrs-, Versorgungs- und Entsorgungseinrichtungen. Dazu gehören die städtischen Straßen, Wege, Plätze und Parkflächen mit den dazugehörigen Grundstücken, die Brücken, die verkehrsleitenden und -regelnden Anlagen sowie die Industriestammgleise. Zu-

sätzlich werden hier die Entwässerungs- / Abwasserbeseitigungs- und Stromversorgungsanlagen des STEB und die Wasserversorgungsanlagen der WWP bilanziert. In geringerem Umfang sind beim GMP die Parkflächen hier bilanziert. Im Rahmen der Kapitalkonsolidierung wurden zum Erstkonsolidierungsstichtag stille Reserven in Höhe von 27.586.678,95 EUR im Bereich des Infrastrukturvermögens beim STEB gehoben; der zum 31.12.2020 fortgeführte Wert beträgt 17.842.928,63 EUR.

Bei den *Bauten auf fremden Grund und Boden* handelt es sich um die Tiefgarage Königsplatz (Stadt) sowie um Gebäude auf Erbbaurechtsgrundstücken bzw. auf Grundstücken deren Hauptnutzung bei der Konzernmutter liegt, z. B. Sportgebäude, Mietereinbauten und verschiedene Gebäude, bei denen der Grund und Boden z. Z. bei der Konzernmutter bilanziert ist (GMP).

Die Bilanzposition *Kunstgegenstände und Kulturdenkmäler* enthält ausschließlich entsprechende Gegenstände (Kunstsammlungen, Grafiken, Skulpturen etc.) aus der Bilanz des Kernhaushaltes.

Unter der Bilanzposition *Maschinen, technische Anlagen, Fahrzeuge* werden die für die Aufgabenerfüllung notwendigen technischen Geräte des Konzerns erfasst. Hier ist als wesentliche Größe der Fahrzeugbestand der Stadt Paderborn, des ASP, des GMP, der KVP und des STEB sowie Maschinen und technische Anlagen der Kernverwaltung und der Betriebe ASP, GMP, BSP, Pader-Sprinter, PB und PKB zu nennen.

Die *Betriebs- und Geschäftsausstattung* umfasst alle Vermögensgegenstände, die dem allgemeinen Geschäftsbetrieb dienen. Hierunter fallen in erster Linie die Büroeinrichtungen der Kernverwaltung und der Betriebe, die Ausstattungs- und Einrichtungsgegenstände von Schulen, Kindertageseinrichtungen und der sonstigen städtischen Bereiche, aber auch die Müllgefäße des ASP.

Als *Anlagen im Bau* werden sämtliche Auszahlungen für Baumaßnahmen bilanziert, die zum Abschlussstichtag noch nicht fertiggestellt waren. Anlagen im Bau wurden in erster Linie bei der Kernverwaltung und bei den Betrieben GMP und STEB, in geringerem Umfang auch bei den Betrieben Pader-Sprinter, WWP und WGP bilanziert.

Finanzanlagen

		Gesamtabschluss Konzern Stadt PB 31.12.2020 in TEUR	Gesamtabschluss Konzern Stadt PB 31.12.2019 In TEUR
1.3	Finanzanlagen	191.186	185.126
1.3.1	Anteile an verbundenen Unternehmen	3.827	3.954
1.3.2	Anteile an assoziierten Unternehmen	156.247	154.516
1.3.3	Übrige Beteiligungen	1.259	1.159
1.3.5	Wertpapiere des Anlagevermögens	26.253	21.477
1.3.6	Ausleihungen	3.600	4.019

Als *Anteile an verbundenen Unternehmen* werden diejenigen Beteiligungen ausgewiesen, auf die die Stadt Paderborn einen beherrschenden Einfluss ausübt, die aber aufgrund ihrer untergeordneten Bedeutung nicht dem Vollkonsolidierungskreis angehören (vgl. auch Ausführungen zu 2). Dies sind im Einzelnen:

- Ausstellungsgesellschaft Paderborn mbH
- Paderborner Stadthallenbetriebsgesellschaft mbH (PSB)
- Schlosspark und Lippesee Gesellschaft mbH (SLG)
- Wassernetz-Servicegesellschaft mbH
- TechnologiePark Paderborn GmbH (TPG)
- Theater Paderborn – Westfälische Kammerspiele GmbH
- Wirtschaftsförderungsgesellschaft Paderborn mbH (WFG)
- Wärmeservice Paderborn GmbH

Als *Anteile an assoziierten Unternehmen* werden diejenigen Beteiligungen ausgewiesen, die direkt oder mittelbar unter einem maßgeblichen Einfluss der Stadt Paderborn stehen. Dies sind im Einzelnen:

- BePa Windkraft GmbH & Co. KG (über PKB)
- Deutscher Jugendwandertag 2020 gGmbH
- Gemeinschaft für Kommunikationstechnik, Informations- und Datenverarbeitung (GKD)
- Egge-Wasserwerk GmbH (über Stadt und WWP)
- Gemeinschaftswasserwerke Boker-Heide GmbH (über Stadt und WWP)
- Westfalen Weser Energie GmbH & Co. KG (über PKB)
- Verbundgesellschaft Paderborn / Höxter mbH (VPH)

Die *Übrigen Beteiligungen* umfassen sämtliche verselbständigten Aufgabenbereiche und Beteiligungen, die nicht dem Vollkonsolidierungskreis angehören bzw. die nicht At-Equity in den Gesamtabchluss einbezogen werden. Dies sind im Einzelnen:

- d-NRW AöR
- Gemeindeforstverband Willebadessen
- Landestheater Detmold GmbH
- Partnerschaft Deutschland – Berater der öffentlichen Hand GmbH (PD)
- Zweckverband Wertstoffeffassung und -verwendung Paderborner Land (WPL)
- Klärschlammverwertung OWL GmbH

Da sämtliche *Sondervermögen* der Stadt Paderborn (ASP, BSP, GMP und STEB) dem Vollkonsolidierungskreis angehören, werden ihre entsprechenden Beteiligungsbuchwerte in der Gesamtbilanz nicht ausgewiesen.

Die *Wertpapiere des Anlagevermögens* werden in erster Linie durch die Kernverwaltung gehalten und umfassen Anteile am Versorgungsfonds. Lediglich der STEB hält in geringem Umfang (95 T€) Wertpapiere des Anlagevermögens.

Ausleihungen stellen langfristige Finanzforderungen gegenüber Dritten dar, die durch Hingabe von Kapital an diese entstanden sind und dem Geschäftsbetrieb dauerhaft dienen sollen. Ausgewiesen werden Ausleihungen von der Stadt an verbundene Unternehmen (PKB, WFG und GMP) sowie an sonstige Bereiche (Paderborner Stadiongesellschaft, Bürgerhausverein Schloß Neuhaus, Kinderkotten e.V., Gemeindeforstamtsverband Willebadessen, Wohnungsbaudarlehen, Bedienstetendarlehen etc.) und Ausleihungen der WWP an Beteiligungen (Gemeinschaftswasserwerke Boker-Heide und Wassernetz Servicegesellschaft mbH).

• **Umlaufvermögen**

		Gesamtabschluss Konzern Stadt PB 31.12.2020 in TEUR	Gesamtabschluss Konzern Stadt PB 31.12.2019 In TEUR
2	Umlaufvermögen	155.797	133.415
2.1	Vorräte	37.668	33.658
2.2	Forderungen und sonstige Vermögensgegenstände	80.973	70.152
2.4	Liquide Mittel	37.157	29.605

Vorräte

Die Position Vorräte beinhaltet wertmäßig in erster Linie Grundstücke der Stadt, die für die dauerhafte Aufgabenerfüllung nicht mehr benötigt werden und daher zum Verkauf anstehen. Ansonsten umfasst das Vorratsvermögen die Werte der Roh-, Hilfs- und Betriebsstoffe sowie der unfertigen Erzeugnisse bei den einzelnen Betrieben des Vollkonsolidierungskreises (insbesondere Bau- und Kleinteile für die E-Technik beim STEB sowie Gegenstände des Werkstattlagers und Streusalz beim ASP, Vorräte von Heizöl, Gas, Reinigungsmittel beim GMP).

Forderungen und sonstige Vermögensgegenstände

Als Forderungen werden zum einen *öffentlich-rechtliche Forderungen* (44.961 TEUR) ausgewiesen, die fast ausschließlich Gebühren-, Steuer- und Beitragsforderungen der Kernverwaltung und des STEB darstellen. Ferner werden *privatrechtliche Forderungen* (28.289 TEUR) bilanziert, die zum Großteil bei der Kernverwaltung gegen den privaten Bereich entstanden sind; daneben stammen größere Beträge aus den Bilanzen der Betriebe PKB, WWP, PaderSprinter, SWP, PaderBäder, STEB, ASP, GMP und BSP. *Sonstige Vermögensgegenstände* (7.722 TEUR) resultieren in erster Linie aus den Bilanzen des BSP (Steuererstattungsansprüche), der Kernverwaltung (Forderungen gegenüber Mitarbeitern, Erschließungsbeiträge – Anteil Kanalbau, etc.), der PKB (Steuererstattungsansprüche) sowie der WWP (Erstattungsansprüche aus Umsatz-, Strom- und Körperschaftssteuer) Zusätzlich werden an dieser Stelle die nicht geklärten Differenzen aus der Schuldenkonsolidierung ausgewiesen (0 TEUR).

Liquide Mittel

Die liquiden Mittel betreffen im Wesentlichen die Bankguthaben und Kassenbestände des Konzerns. Die Bestände nach Betrieben lassen sich der folgenden Abbildung entnehmen:

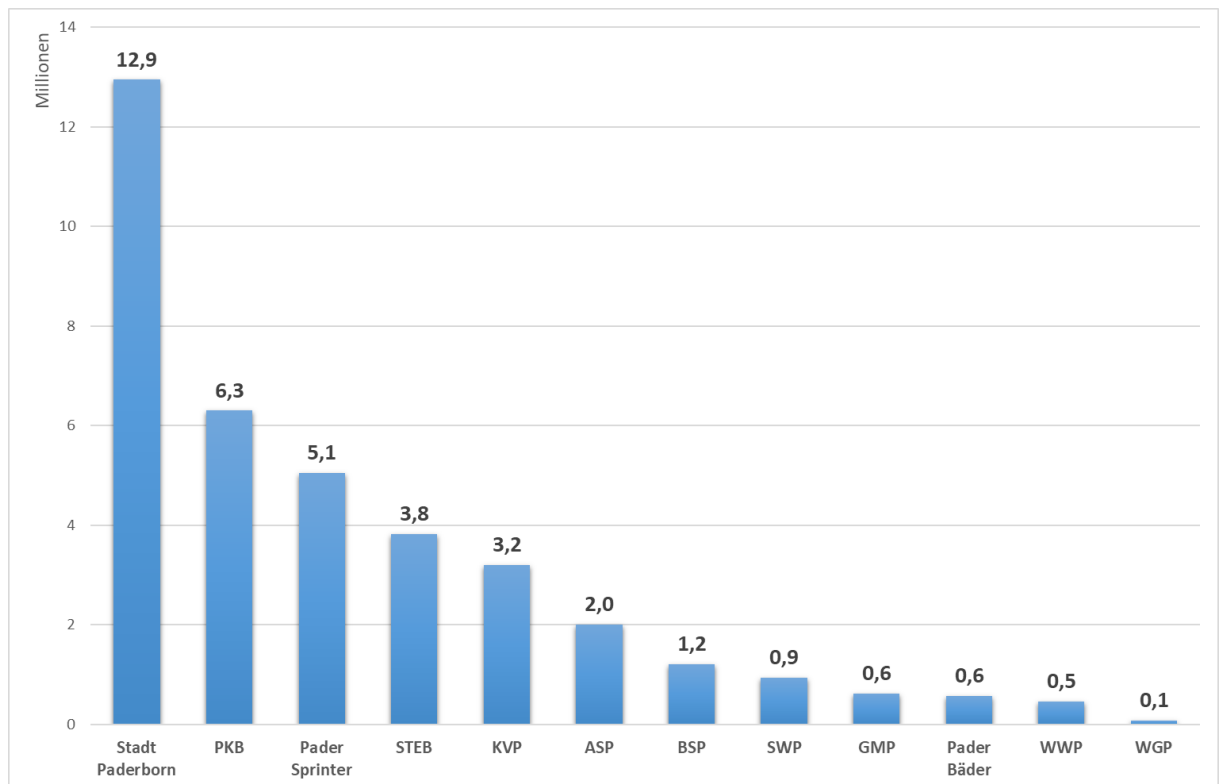


Abbildung 1: Liquide Mittel zum 31.12.2020 im Konzern

- **Aktive Rechnungsabgrenzung**

		Gesamtabschluss Konzern Stadt PB 31.12.2020 in TEUR	Gesamtabschluss Konzern Stadt PB 31.12.2019 In TEUR
3	Aktive Rechnungsabgrenzung	35.247	36.216

Aktive Rechnungsabgrenzungsposten wurden überwiegend bei der Kernverwaltung (Beamtenbesoldung Januar, geleistete Zahlungen im Bereich der Sozial- und Jugendhilfe etc.) und beim GMP (Nutzungsrechte am KammerSpielgebäude sowie an Bürger- und Vereinshäusern, Mietvorauszahlungen etc.) gebildet.

5.2. Passiva

• Eigenkapital

		Gesamtabschluss Konzern Stadt PB 31.12.2020 in TEUR	Gesamtabschluss Konzern Stadt PB 31.12.2019 In TEUR
1	Eigenkapital	711.216	712.664
1.1	Allgemeine Rücklage	668.355	669.863
1.3	Ausgleichsrücklage	31.164	33.786
1.4	Gesamtjahresergebnisse	-1.695	-4.430
1.7	Ausgleichsposten für die Anteile anderer Gesellschafter	13.392	13.445

Allgemeine Rücklage

Die Allgemeine Rücklage spiegelt im Wesentlichen das Eigenkapital des Konzerns Stadt Paderborn wieder (allerdings ohne die separat auszuweisenden Positionen). Es beinhaltet neben der Allgemeinen Rücklage aus der Bilanz der Kernverwaltung alle Veränderungen des Eigenkapitals sowie die bilanzierten Ergebnisvorträge der in den Gesamtabchluss einzubeziehenden Betriebe; der passivische Unterschiedsbetrag aus der Kapitalkonsolidierung wird ebenfalls bei dieser Bilanzposition berücksichtigt.

Ausgleichsrücklage

Die Ausgleichsrücklage ist eine spezielle Unterposition des Eigenkapitals bei der Kernverwaltung und dient dort als Puffer für Schwankungen beim Jahresergebnis des Haushaltsjahres. Im Gesamtabchluss übernimmt sie diese Funktion jedoch nicht, sondern wird lediglich unverändert aus dem Einzelabschluss der Kernverwaltung in die Gesamtbilanz übernommen.

Gesamtjahresergebnis

Das Gesamtjahresergebnis resultiert aus den Jahresergebnissen der Betriebe des Vollkonsolidierungskreises; daneben wirken sich die Eliminierung konzerninterner Gewinnausschüttungen sowie sonstige Konsolidierungsbuchungen (z.B. Abschreibung von aktiven Unterschiedsbeträgen aus der Kapitalkonsolidierung, Anpassungen im Rahmen der Erstellung der Kommunalbilanz II etc.) auf das Gesamtjahresergebnis aus.

Ausgleichsposten für die Anteile anderer Gesellschafter

Für die nicht der Konzernmutter gehörenden Anteile an den in den Gesamtabchluss einbezogenen Unternehmen ist nach § 307 Absatz1 HGB ein entsprechender Ausgleichsposten innerhalb des Eigenkapitals gesondert auszuweisen.

Der Ausgleichsposten zum 31.12.2020 resultiert aus den Minderheitsanteilen bei den Betrieben PKB und WWP.

• **Sonderposten**

		Gesamtabschluss Konzern Stadt PB 31.12.2020 in TEUR	Gesamtabschluss Konzern Stadt PB 31.12.2019 In TEUR
3	Sonderposten	462.947	440.128
3.1	Sonderposten für Zuwendungen	300.976	270.947
3.2	Sonderposten für Beiträge	148.497	152.635
3.3	Sonderposten für den Gebührenaussgleich	2.741	5.706
3.4	Sonstige Sonderposten	10.733	10.840

Sonderposten für Zuwendungen

Sonderposten für Zuwendungen beinhalten zweckgebundene Investitionszuschüsse, die in der Regel über die Nutzungsdauer der mitfinanzierten Vermögensgegenstände ertragswirksam aufgelöst werden. Der Gesamtbilanzwert stammt im Wesentlichen aus den Bilanzen der Kernverwaltung und des GMP; hier sind auch die pauschalen Zuweisungen des Landes enthalten (Bildungspauschale, Investitionspauschale, Sportpauschale etc.). Sonderposten aus Zuwendungen finden sich zudem bei den Betrieben STEB, WWP, WGP, Pader-Sprinter, PKB und KVP.

Sonderposten für Beiträge

Sonderposten für Beiträge werden überwiegend bei der Kernverwaltung und beim STEB gebildet; sie beinhalten die nach KAG bzw. BauGB erhobenen Straßenbau- und Erschließungsbeiträge.

Sonderposten für den Gebührenaussgleich

Sonderposten für den Gebührenaussgleich sind zu bilden, wenn in Gebührenaushalten Kostenüberdeckungen entstanden sind. Diese sind in der Bilanz

auszuweisen und in den Gebührenkalkulationen der folgenden drei Jahre durch ertragswirksame Auflösung gebührenmindernd zu berücksichtigen. In den Gesamtabschluss wurden derartige Sonderposten aus dem ASP (Gebührenhaushalt Abfallentsorgung / Straßenreinigung) eingebracht.

Sonstige Sonderposten

Als sonstige Sonderposten werden alle sonstigen vermögenswirksamen Zuschüsse von Dritten erfasst. Hier wurden entsprechende Sachverhalte bei der Kernverwaltung bilanziert (u.a. für Einzahlungen aus der Stellplatzabgabe, für Ausgleichsflächen für Ablösebeträge Parkhäuser sowie Gemeindegliedervermögen, Schenkungen etc.). Ein weiterer geringerer Anteil ergibt sich aus der Bilanz des GMP (weitergeleitete Mittel der Maßnahmen aus dem Förderprogramm „Gute Schule 2020“) und des BSP (Zuschuss für die Neugestaltung des Vorplatzes des Residenzbads).

• Rückstellungen

		Gesamtabschluss Konzern Stadt PB 31.12.2020 in TEUR	Gesamtabschluss Konzern Stadt PB 31.12.2019 In TEUR
4	Rückstellungen	279.960	261.931
4.1	Pensionsrückstellungen	235.407	223.242
4.2	Rückstellungen für Deponien und Altlasten	5.219	5.222
4.3	Instandhaltungsrückstellungen	2.819	1.667
4.4	Steuerrückstellungen	2.519	1.049
4.5	Sonstige Rückstellungen	33.996	30.752

Pensionsrückstellungen

Pensionsrückstellungen werden zur Abdeckung von Verpflichtungen nach beamtenrechtlichen Vorschriften gebildet; sie werden in erster Linie in der Kernverwaltung, aber auch in den Betrieben PaderSprinter, STEB, KVP, PKB, ASP, und WWP bilanziert.

Rückstellungen für Deponien und Altlasten

Rückstellungen zur Abdeckung von Stilllegungs- und Nachsorgeverpflichtungen aus dem Betrieb von Deponien wurden bei der Kernverwaltung (Alme Aue, Altlastenentsorgung Bahnhofstraße und ehemalige Domschule) und beim ASP

(Atlas II) gebildet. Im Rahmen der Erstellung der Kommunalbilanz II wurde für die Rückstellung des ASP eine Neubewertung nach haushaltsrechtlichen Vorschriften des NKF vorgenommen.

Instandhaltungsrückstellungen

Instandhaltungsrückstellungen wurden im Bereich der Kernverwaltung für Hoch- und Tiefbaumaßnahmen (Tiefgarage, Parkhäuser, Brücken etc.) gebildet. In geringerem Umfang finden sich Instandhaltungsrückstellungen beim GMP für unterlassene Instandhaltungsmaßnahmen am Gebäudebestand und beim STEB.

Steuerrückstellungen

Die Steuerrückstellungen wurden hauptsächlich von der PKB eingestellt.

Sonstige Rückstellungen

Sonstige Rückstellungen sind für Verpflichtungen zu bilden, die zum Abschlussstichtag dem Grund und/oder der Höhe nach nicht genau bekannt sind und deren zu leistender Betrag nicht geringfügig ist.

Die sonstigen Rückstellungen betreffen in erster Linie die Kernverwaltung (23.994 TEUR); hier wurden u.a. Beträge für Wertminderungen bei Erbbaurechten, für ausstehende Rechnungen, nicht genommenen Urlaub und Arbeitszeitguthaben, für Erstattungsverpflichtungen bei Dienstherrnwechseln sowie für freiwillige Zuschüsse zum Trägeranteil Kitas zurückstellt. Daneben weisen der GMP (3.820 TEUR), der STEB (1.745 TEUR), der PaderSprinter (1.579 TEUR) und die WWP (1.180 TEUR) größere sonstige Rückstellungen aus. Gründe des Ausweises sind u.a. Verpflichtungen aus ausstehenden Eingangsrechnungen, nicht genommener Urlaub und Arbeitszeitguthaben, Abdeckung von Risiken aus Mehraufwendungen durch das LWG bzw. für Altlastensanierung, etc.

Im Rahmen der Erstellung der Kommunalbilanz II wurden die nach dem Haushaltsrecht des NKF unzulässigen sonstigen Rückstellungen (z.B. Sanierungsgeldrückstellung beim GMP) zurückgenommen.

• **Verbindlichkeiten**

		Gesamtabschluss Konzern Stadt PB 31.12.2020 in TEUR	Gesamtabschluss Konzern Stadt PB 31.12.2019 In TEUR
5	Verbindlichkeiten	362.042	352.655
5.2	Verbindlichkeiten aus Krediten für Investitionen	252.684	234.843
5.3	Verbindlichkeiten aus Krediten zur Liquiditätssicherung	15.992	3.880
5.4	Verbindlichkeiten aus Vorgängen, die Kreditaufnahmen wirtschaftlich gleichkommen	2.991	3.081
5.5	Verbindlichkeiten aus Lieferungen und Leistungen	25.443	24.256
5.6	Verbindlichkeiten aus Transferleistungen	3.333	1.805
5.7	Sonstige Verbindlichkeiten	17.332	23.278
5.8	Erhaltene Anzahlungen	44.267	61.512

Weitere Einzelheiten zu den Verbindlichkeiten können dem Gesamtverbindlichkeitspiegel (Anlage 3) entnommen werden.

Verbindlichkeiten aus Krediten für Investitionen

Der Gesamtbetrag der Verbindlichkeiten aus Krediten für Investitionen ergibt sich hauptsächlich aus der Kernverwaltung (128.809 TEUR), dem STEB (68.580 TEUR) und dem GMP (40.862 TEUR). Im Kreditbestand der Kernverwaltung sind abgerufene Kredite aus dem Förderprogramm "Gute Schule 2020" in Höhe von 8.271 TEUR enthalten, die zur Finanzierung investiver Fördermaßnahmen verwendet werden.

Verbindlichkeiten aus Krediten zur Liquiditätssicherung

Die Verbindlichkeiten aus Liquiditätskrediten in Höhe von 15.992 TEUR stammen aus der Kernverwaltung und stellen abgerufene Kredite aus dem Förderprogramm "Gute Schule 2020" dar, die zur Finanzierung konsumtiver Fördermaßnahmen verwendet werden (5.992 TEUR). Außerdem war die Kernverwaltung gehalten, Kredite in Höhe von 4.501 TEUR gem. § 5 Abs. 5 NKF-CIG NRW (siehe Hinweis) und 5.499 TEUR zur Sicherung der Liquidität aufzunehmen.

Hinweis: COVID-19-Isolierungs-Gesetz

Zur Bewältigung der direkten und indirekten Auswirkungen der COVID-19-Pandemie hat der Landtag Nordrhein-Westfalen verschiedene Maßnahmenpakete beschlossen, um eine finanzielle Schieflage der Kommunen zu vermeiden und deren Handlungsfähigkeit auch perspektivisch abzusichern.

Als ein Baustein des vom Landeskabinett beschlossenen „Kommunalschutz-Paketes“ wurde im September 2020 das „Gesetz zur Isolierung der aus der COVID-19-Pandemie folgenden Belastungen der kommunalen Haushalte im Land Nordrhein-Westfalen (NKF-CIG NRW)“ verabschiedet.

Ziel dieses Gesetzes ist es, die in den Kommunalhaushalten entstandenen bzw. entstehenden Mindererträge bzw. Mehraufwendungen haushaltsrechtlich zu isolieren, um die kommunalen Haushalte auch in den Folgejahren rechentechnisch tragfähig zu halten.

Verbindlichkeiten aus Vorgängen, die Kreditaufnahmen wirtschaftlich gleichkommen

Verbindlichkeiten aus Vorgängen, die Kreditaufnahmen wirtschaftlich gleichkommen, wurden bei der Kernverwaltung für Verpflichtungen aus Leibrentenverträgen und Mietkäufen bilanziert.

Verbindlichkeiten aus Lieferungen und Leistungen

Verbindlichkeiten aus Lieferungen und Leistungen entstammen dem laufenden Geschäftsbetrieb. Die größten Bilanzwerte finden sich bei der Kernverwaltung (12.059 TEUR) sowie den Betrieben WWP (5.495 TEUR), STEB (1.814 TEUR), GMP (1.703 TEUR) und SWP (1.500 TEUR).

Verbindlichkeiten aus Transferleistungen

Verbindlichkeiten aus Transferleistungen werden ausschließlich bei der Kernverwaltung bilanziert (ausstehende Zahlungen im Sozial-, Jugend- und Sportbereich etc.).

Sonstige Verbindlichkeiten

In den sonstigen Verbindlichkeiten sind im Wesentlichen Positionen der Kernverwaltung (9.596 TEUR), des SWP (4.052 TEUR) sowie der WWP (2.246 TEUR) enthalten; hierzu zählen z.B. noch nicht weitergeleitete durchlaufende Gelder, abzuführende Lohn- und Kirchensteuern, kreditorische Debitoren, noch zu zahlende investive Transferleistungen sowie Zinsen (Kernverwaltung) bzw.

Verbindlichkeiten aus Abschlagszahlungen und Kundenguthaben (SWP) und Verbindlichkeiten aus Kundenguthaben aus Wasserlieferungen (WWP).

Zusätzlich werden an dieser Stelle die nicht geklärten Differenzen aus der Schuldenkonsolidierung ausgewiesen (19 TEUR).

Erhaltene Anzahlungen

Als erhaltene Anzahlungen werden diejenigen Einzahlungen bilanziert, bei denen der Zahlungsempfänger seine Leistungsvorgabe noch nicht erfüllt hat. Bei der Kernverwaltung werden hier insbesondere erhaltene Zuwendungen und Beiträge für noch nicht aktivierte Investitionen bilanziert; auch beim GMP (und in geringem Umfang bei den Betrieben PaderSprinter und STEB) findet sich diesbezüglich eine entsprechende Bilanzposition.

• Passive Rechnungsabgrenzung

		Gesamtabschluss Konzern Stadt PB 31.12.2020 in TEUR	Gesamtabschluss Konzern Stadt PB 31.12.2019 In TEUR
6	Passive Rechnungsabgrenzung	45.862	47.606

Passive Rechnungsabgrenzungsposten wurden überwiegend bei der Kernverwaltung (Gebühren für die Überlassung von Begräbnisplätzen, erhaltene Zahlungen im Bereich der Sozial- und Jugendhilfe etc.), beim GMP (Mietvorauszahlungen etc.) und beim PaderSprinter (Vorauszahlungen für PaderTickets) gebildet.

6. Erläuterungen zur Gesamtergebnisrechnung

Die Gliederung der Gesamtergebnisrechnung ergibt sich aus § 50 Absatz 3 KomHVO NRW i.V.m. § 39 Absatz 1 KomHVO NRW i.V.m. Anlage 30 VV Muster zur GO und KomHVO.

Die im Rahmen der Erstellung der Kommunalbilanz II vorgenommenen Anpassungen von Ansatz und Bewertung wirken sich z.T. auch auf die Erträge und Aufwendungen der Gesamtergebnisrechnung aus (z.B. durch Rücknahme von Rückstellungen, Anpassung von Nutzungsdauern etc.).

Daneben ist die vorgenommene Eliminierung von konzerninternen Sachverhalten im Aufwands- und Ertragsbereich zu berücksichtigen.

6.1. Ordentliche Erträge

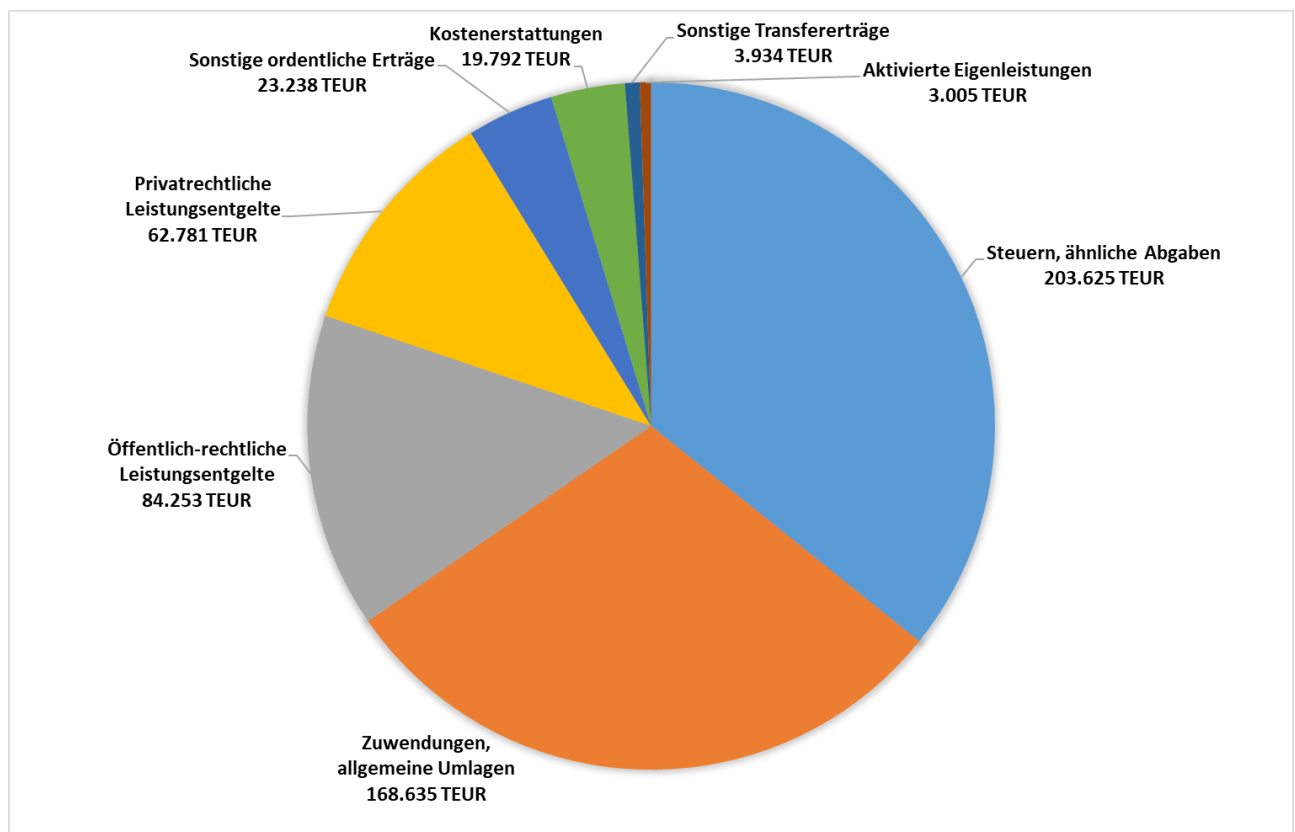


Abbildung 2: Ordentliche Erträge 2020 im Konzern

- **Steuern und ähnliche Abgaben**

		Gesamtabschluss Konzern Stadt PB 31.12.2020 in TEUR	Gesamtabschluss Konzern Stadt PB 31.12.2019 In TEUR
01	Steuern und ähnliche Abgaben	203.625	210.854

Steuern und ähnliche Abgaben fallen ausschließlich bei der Kernverwaltung an. Sie umfassen die Realsteuern (Gewerbsteuer, Grundsteuer), die Gemeindeanteile an den Gemeinschaftssteuern (Einkommensteuer, Umsatzsteuer), die Ausgleichsleistungen (Familienlastenausgleich) sowie die sonstigen Steuern (Vergnügungssteuer, Hundesteuer).

- **Zuwendungen und allgemeine Umlagen**

		Gesamtabschluss Konzern Stadt PB 31.12.2020 in TEUR	Gesamtabschluss Konzern Stadt PB 31.12.2019 In TEUR
02	Zuwendungen und allgemeine Umlagen	168.635	140.496

Die Zuwendungen und allgemeinen Umlagen enthalten zum einen Zuweisungen und Zuschüsse vom öffentlichen und privaten Bereich für laufende Zwecke. Diese finden sich fast ausschließlich in Form von Schlüssel-, Bedarfs- und sonstigen Zuweisungen bei der Stadt Paderborn und dem GMP.

Weiterhin enthält diese Ertragsposition die jährliche Auflösung von Sonderposten aus Zuwendungen; hier ergeben sich entsprechende Beträge bei der Kernverwaltung sowie den Betrieben GMP, WWP und STEB.

- **Sonstige Transfererträge**

		Gesamtabschluss Konzern Stadt PB 31.12.2020 in TEUR	Gesamtabschluss Konzern Stadt PB 31.12.2019 In TEUR
03	Sonstige Transfererträge	3.934	4.841

Die sonstigen Transfererträge resultieren aus dem Ersatz von Leistungen der Sozial- und Jugendhilfe bei der Kernverwaltung sowie Schuldendiensthilfen im Rahmen des Förderprogramms "Gute Schule 2020" beim GMP.

- **Öffentlich-rechtliche Leistungsentgelte**

		Gesamtabschluss Konzern Stadt PB 31.12.2020 in TEUR	Gesamtabschluss Konzern Stadt PB 31.12.2019 In TEUR
04	Öffentlich-rechtliche Leistungsentgelte	84.253	90.808

Die öffentlich-rechtlichen Leistungsentgelte umfassen Verwaltungs- und Benutzungsgebühren; sie werden neben der Kernverwaltung (33.250 TEUR) auch bei den Betrieben STEB (26.623 TEUR für Stadtentwässerung) und ASP (16.940 TEUR für Abfallbeseitigung / Straßenreinigung) erhoben.

Zusätzlich beinhaltet diese Ertragsposition die Auflösung von Sonderposten aus Beiträgen bei der Kernverwaltung und beim STEB sowie von Sonderposten für den Gebührenaussgleich beim STEB.

- **Privatrechtliche Leistungsentgelte**

		Gesamtabschluss Konzern Stadt PB 31.12.2020 in TEUR	Gesamtabschluss Konzern Stadt PB 31.12.2019 In TEUR
05	Privatrechtliche Leistungsentgelte	62.781	64.192

Privatrechtliche Leistungsentgelte werden auf privatrechtlicher Grundlage für konkrete Gegenleistungen erhoben. Bei der Kernverwaltung (4.136 TEUR), umfassen sie Erträge aus Mieten und Pachten, Erträge aus Verkauf sowie sonstige Leistungsentgelte (insbesondere Essensgelder). In den Betrieben werden hier in der Regel Umsatzerlöse ausgewiesen; ein erheblicher Anteil ist dabei folgenden Betrieben zuzuordnen: WWP (20.745 TEUR), SWP (17.336 TEUR), Pader-Sprinter (14.338 TEUR), GMP (2.276 TEUR) und KVP (1.140 EUR).

- **Kostenerstattungen und Kostenumlagen**

		Gesamtabschluss Konzern Stadt PB 31.12.2020 in TEUR	Gesamtabschluss Konzern Stadt PB 31.12.2019 In TEUR
06	Kostenerstattungen und Kostenumlagen	19.792	19.409

Erträge aus Kostenerstattungen und Kostenumlagen fallen an, wenn Aufwendungen aus der Leistungserbringung für einen Dritten vollständig oder anteilig erstattet werden. Die Position enthält im Wesentlichen Beträge der Kernverwaltung (u.a. Personalkostenerstattungen Jobcenter, Erstattung Jugendhilfekosten, Erstattung Notunterkünfte). Geringere Anteile finden sich bei ASP, BSP, GMP und STEB.

- **Sonstige ordentliche Erträge**

		Gesamtabschluss Konzern Stadt PB 31.12.2020 in TEUR	Gesamtabschluss Konzern Stadt PB 31.12.2019 In TEUR
07	Sonstige ordentliche Erträge	23.238	30.790

Die sonstigen ordentlichen Erträge stellen Ertragsarten dar, die den zuvor beschriebenen Kategorien nicht zugeordnet werden können. Sie fallen überwiegend bei der Kernverwaltung (Konzessionsabgaben, Erträge aus Verkauf von Vermögensgegenständen, Bußgelder, Verzinsung Gewerbesteuer, Auflösung von Rückstellungen etc.) sowie bei den Betrieben PaderSprinter (1.469 TEUR), WWP (837 TEUR) und GMP (939 TEUR) an.

Mögliche Differenzen aus der Aufwands- und Ertragseliminierung werden ebenfalls bei den sonstigen ordentlichen Erträgen ausgewiesen; in 2020 fielen hier insgesamt 352 TEUR an.

- **Aktiviert Eigenleistungen**

		Gesamtabschluss Konzern Stadt PB 31.12.2020 in TEUR	Gesamtabschluss Konzern Stadt PB 31.12.2019 In TEUR
08	Aktiviert Eigenleistungen	3.005	2.963

Die Position aktivierte Eigenleistungen beinhaltet den Wert konzerneigener Leistungen, die im Rahmen der Erstellung von Vermögensgegenständen des Anlagevermögens angefallen sind. Die diesen Erträgen gegenüberstehenden Aufwendungen stellen Herstellungskosten der betroffenen Vermögensgegenstände dar.

Aktiviert Eigenleistungen wurden bei der Kernverwaltung sowie den Betrieben GMP (940 TEUR), STEB (818 TEUR) WWP (120 TEUR) und WGP (12 TEUR) erbracht.

6.2. Ordentliche Aufwendungen

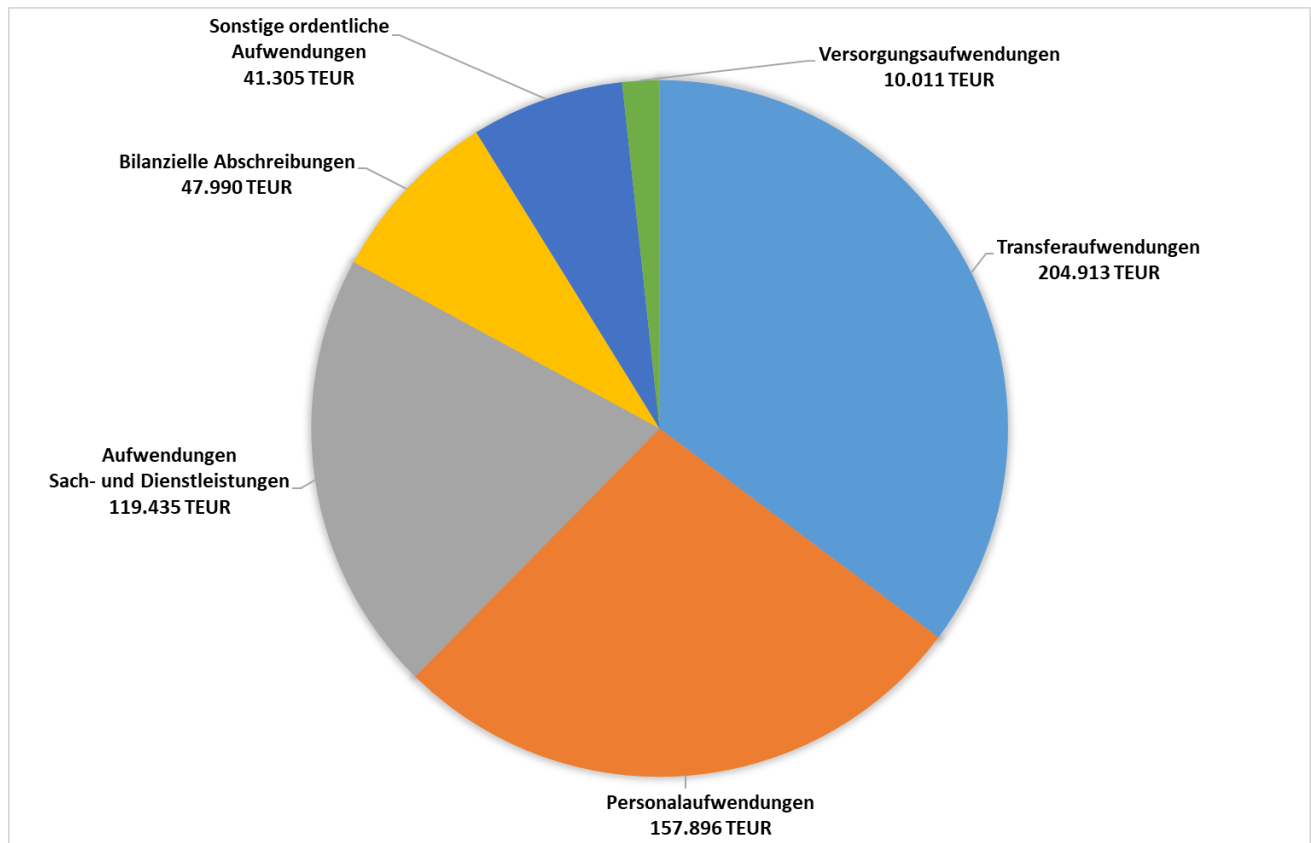


Abbildung 3: Ordentliche Aufwendungen 2020 im Konzern

• Personal- / Versorgungsaufwendungen

		Gesamtabschluss Konzern Stadt PB 31.12.2020 in TEUR	Gesamtabschluss Konzern Stadt PB 31.12.2019 In TEUR
11	Personalaufwendungen	157.896	150.070
12	Versorgungsaufwendungen	10.011	10.540

Die Personal- und Versorgungsaufwendungen umfassen alle Aufwendungen für die aktiven und ehemaligen Beschäftigten des Konzerns. Dazu zählen ne-

ben den Bezügen und Entgelten auch alle Lohnnebenkosten, Sozialversicherungsbeiträge, Beihilfeleistungen, Versorgungsaufwendungen sowie Zuführungen zu bzw. Inanspruchnahmen von personalwirtschaftlichen Rückstellungen. Rund 77% der Personal- und Versorgungsaufwendungen entfallen im Konzern auf die Kernverwaltung (130.052 TEUR); die nächst größeren Anteile weisen die Betriebe KVP (10.930 TEUR), ASP (8.069 TEUR), GMP (7.646 TEUR), STEB (6.139 TEUR), WWP (1.720 TEUR) und PaderBäder (1.393 TEUR) aus.

- **Aufwendungen für Sach- und Dienstleistungen**

		Gesamtabschluss Konzern Stadt PB 31.12.2020 in TEUR	Gesamtabschluss Konzern Stadt PB 31.12.2019 In TEUR
13	Aufwendungen für Sach- und Dienstleistungen	119.435	116.624

Aufwendungen für Sach- und Dienstleistungen umfassen sämtliche Aufwendungen, die mit dem Handeln der Betriebe des Konzerns bzw. mit deren Umsatz- und Verwaltungserlösen wirtschaftlich zusammenhängen. Hierunter fallen vor allem Aufwendungen für die Erstellung und den Betrieb von Leistungen und Waren, Aufwendungen für Energie, Wasser und Abwasser, Aufwendungen für die Unterhaltung und Bewirtschaftung des Anlagevermögens, Aufwendungen für Kostenerstattungen sowie Aufwendungen für sonstige Sach- und Dienstleistungen.

Aufwendungen für Sach- und Dienstleistungen fallen in allen Konzernbereichen an, wobei hier die Kernverwaltung (47.792 TEUR) sowie die Betriebe GMP (22.227 TEUR), SWP (17.240 TEUR), WWP (10.915 TEUR), PaderSprinter (8.043 TEUR), ASP (5.846 TEUR) und STEB (4.666 TEUR) die größten Beträge aufweisen.

- **Bilanzielle Abschreibungen**

		Gesamtabschluss Konzern Stadt PB 31.12.2020 in TEUR	Gesamtabschluss Konzern Stadt PB 31.12.2019 In TEUR
14	Bilanzielle Abschreibungen	47.990	45.587

Bilanzielle Abschreibungen erfassen den jährlichen planmäßigen, aber auch außerplanmäßigen Wertverlust bei abnutzbaren Vermögensgegenständen. Darüber hinaus wird die Abschreibung von stillen Reserven bei den bilanziellen Abschreibungen erfasst.

Neben der Kernverwaltung weisen die Betriebe STEB (9.777 TEUR), GMP (10.493 TEUR), WWP (3.372 TEUR), PaderSprinter (3.242 TEUR) und ASP (1.522 TEUR) hohe Beträge für diese Aufwandsposition aus.

- **Transferaufwendungen**

		Gesamtabschluss Konzern Stadt PB 31.12.2020 in TEUR	Gesamtabschluss Konzern Stadt PB 31.12.2019 In TEUR
15	Transferaufwendungen	204.913	194.161

Transferaufwendungen stellen Leistungen an Dritte dar, denen keine konkrete Gegenleistung gegenübersteht. Sie resultieren ausschließlich aus der Kernverwaltung und beinhalten im Wesentlichen die Kreisumlage, die Gewerbesteuerumlage, die Finanzierungsbeteiligung Fonds Deutscher Einheit, soziale Leistungen sowie Zuweisungen und Zuschüsse für laufende Zwecke.

- **Sonstige ordentliche Aufwendungen**

		Gesamtabschluss Konzern Stadt PB 31.12.2020 in TEUR	Gesamtabschluss Konzern Stadt PB 31.12.2019 In TEUR
16	Sonstige ordentliche Aufwendungen	41.305	52.478

Die sonstigen ordentlichen Aufwendungen stellen Aufwandsarten dar, die den zuvor beschriebenen Kategorien bzw. den Finanzaufwendungen nicht zugeordnet werden können. Sie fallen in hohem Umfang bei der Kernverwaltung (Personalnebenaufwendungen, Aufwendungen für Festwerte, Mieten, Versicherungen, Aufwendungen für ehrenamtliche Tätigkeiten, Geschäftsaufwendungen, Wertberichtigungen bei Forderungen etc.) und bei den Betrieben ASP (3.612 TEUR), GMP (3.113 TEUR), STEB (1.442 TEUR), PKB (2.449 TEUR) und PaderSprinter (2.259 TEUR) an.

Mögliche Differenzen aus der Aufwands- und Ertragseliminierung werden ebenfalls bei den sonstigen ordentlichen Aufwendungen ausgewiesen; in 2020 fielen hier im gesamten Konzern 127 TEUR an.

6.3. Finanzerträge / Finanzaufwendungen

- Finanzerträge**

		Gesamtabschluss Konzern Stadt PB 31.12.2020 in TEUR	Gesamtabschluss Konzern Stadt PB 31.12.2019 In TEUR
19	Gesamtfinanzerträge	1.764	1.399

Die Finanzerträge umfassen Zinsen aus gegebenen Darlehen sowie aus Geldanlagen, Dividenden und anderen Gewinnanteilen aus Beteiligungen.

Der größte Anteil der Finanzerträge entfällt dabei auf die PKB (1.380 TEUR) sowie auf die Stadt Paderborn (331 TEUR).

- Finanzaufwendungen**

		Gesamtabschluss Konzern Stadt PB 31.12.2020 in TEUR	Gesamtabschluss Konzern Stadt PB 31.12.2019 In TEUR
20	Gesamtfinanzaufwendungen	5.962	6.756

Die Finanzaufwendungen beinhalten in erster Linie Zinsaufwendungen aus der Aufnahme von Krediten für Investitionen. Diese entstanden in erster Linie im Bereich der Kernverwaltung (2.075 TEUR), aber auch in einem erheblichen Umfang bei den Betrieben STEB (1.199 TEUR) und PaderSprinter (1.022 TEUR).

- Ergebnis aus assoziierten Betrieben**

		Gesamtabschluss Konzern Stadt PB 31.12.2020 in TEUR	Gesamtabschluss Konzern Stadt PB 31.12.2019 In TEUR
21	Ergebnis aus assoziierten Betrieben	10.398	6.201

Das Ergebnis aus assoziierten Betrieben umfasst einerseits mögliche Erträge aus Gewinnausschüttungen assoziierter Unternehmen, andererseits die im Rahmen der At-Equity-Konsolidierung ermittelten Anpassungen des anteiligen Eigenkapitals der assoziierten Unternehmen.

Erträge aus Gewinnausschüttungen ergaben sich im Bereich der PKB von der WWE (8.882 TEUR). Die Anpassung des anteiligen Eigenkapitals führte für die GKD zu einem Aufwand (**51** TEUR) und für die WWE zu einem Ertrag (**10.450** TEUR) (vgl. auch Ausführungen zu 3.3).

6.4. Außerordentliche Erträge / Aufwendungen

Außerordentliche Erträge und Aufwendungen stellen Vorgänge dar, die aus Sicht des Betriebes nicht betriebstypisch sind, die selten vorkommen und die für den Betrieb von wesentlicher finanzieller Bedeutung sind.

Im Jahr 2020 fielen bei der Kernverwaltung außerordentliche Erträge in Höhe von 4.501 TEUR an. Nach den Vorgaben des NKF-CIG ist bei der Aufstellung des Jahresabschlusses 2020 die Summe der Haushaltsbelastung infolge der COVID-19-Pandemie durch Mindererträge bzw. Mehraufwendungen zu ermitteln. Diese Haushaltsbelastung ist nach den gesetzlichen Vorgaben als außerordentlicher Ertrag zu zeigen und reduziert formal den Jahresfehlbetrag.

6.5. Anderen Gesellschaftern zuzurechnendes Ergebnis

		Gesamtabschluss Konzern Stadt PB 31.12.2020 in TEUR	Gesamtabschluss Konzern Stadt PB 31.12.2019 In TEUR
28	Anderen Gesellschaftern zuzurechnendes Ergebnis	-107	-167

Das anderen Gesellschaftern zuzurechnende Ergebnis ergibt sich aus den Beteiligungsverhältnissen bei den WWP und den PKB.

6.6. Gesamtergebnis (Konzernanteil)

		Gesamtabschluss Konzern Stadt PB 31.12.2020 in TEUR	Gesamtabschluss Konzern Stadt PB 31.12.2019 In TEUR
29	Gesamtjahresüberschuss/Fehlbetrag, Konzernanteil	-1.695	-4.430

Insgesamt ergibt sich für den Konzern ein Gesamtjahresfehlbetrag in Höhe von 1.695 TEUR, der wie folgt durch die Betriebe des Vollkonsolidierungskreises verursacht wird:

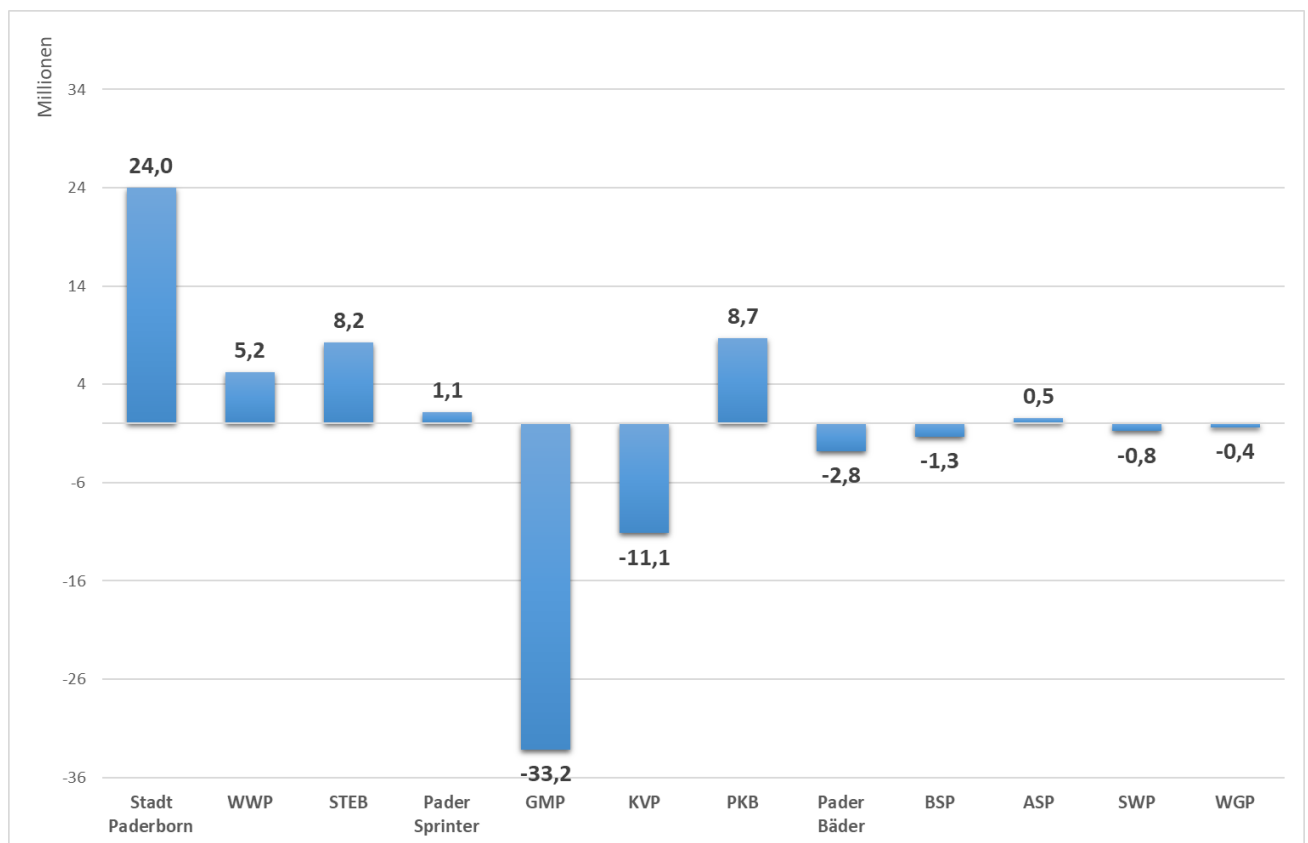


Abbildung 4: Konsolidierte Jahresergebnisse 2020 im Konzern

1.1. Verrechnete Erträge und Aufwendungen nach § 43 Absatz 3 GemHVO NRW

		Gesamtabschluss Konzern Stadt PB 31.12.2020 in TEUR	Gesamtabschluss Konzern Stadt PB 31.12.2019 In TEUR
34	Verrechnete Erträge bei Vermögensgegenständen nach § 90 Abs. 3 Satz 1 GO	575	1.037
35	Verrechnete Erträge bei Finanzanlagen	0	283
36	Verrechnete Aufwendungen bei Vermögensgegenständen nach § 90 Abs. 3 Satz 1 GO	392	2.897
37	Verrechnete Aufwendungen bei Finanzanlagen	139	0
38	Anderen Gesellschaftern zuzurechnende Verrechnung	-5	-5

Nach § 43 Absatz 3 GemHVO NRW sind Erträge und Aufwendungen, die aus Vermögensabgängen sowie aus Wertveränderungen im Finanzanlagevermögen resultieren, unmittelbar mit der allgemeinen Rücklage zu verrechnen.

Im Jahr 2020 wurden bei der Kernverwaltung Wertveränderungen im Bereich des Finanzanlagevermögens (Wasserwerke Paderborn GmbH, Paderborner Stadthallen-Betriebsgesellschaft GmbH) sowie aufwands- und ertragswirksame Vermögensabgänge entsprechend behandelt.

2. Erläuterungen zur Gesamtkapitalflussrechnung

Um die Finanzlage des Konzerns beurteilen zu können, ist nach § 52 Absatz 3 KomHVO NRW dem Gesamtanhang eine Kapitalflussrechnung beizufügen. Diese ist unter Beachtung der in den Deutschen Rechnungslegungsstandards (DRS 21) enthaltenen Mindestgliederung aufzustellen.

In der Gesamtkapitalflussrechnung wird die Herkunft und Veränderung des Finanzmittelbestandes (Finanzmittelfonds) innerhalb eines Jahres dargestellt (Anlage 4); es erfolgt dabei eine Gliederung in die Teilbereiche

- laufende Geschäftstätigkeit
- Investitionstätigkeit und
- Finanzierungstätigkeit.

Die Ermittlung der einzelnen Zahlungsgrößen erfolgte nach der indirekten Methode, d.h. das Jahresergebnis aus der Ergebnisrechnung wurde um zahlungsunwirksame Positionen bereinigt. Konzerninterne Zahlungen waren dabei zu eliminieren.

Der Finanzmittelfonds im Konzern betrug zum 31.12.2020 insgesamt 21.165 TEUR. Er hat sich im Konzern im Jahr 2020 um 4.561 TEUR vermindert.

Die Verringerung des Finanzmittelfonds wird durch die einzelnen Teilbereiche wie folgt verursacht:

		Gesamtabschluss Konzern Stadt PB 31.12.2020 in TEUR	Gesamtabschluss Konzern Stadt PB 31.12.2019 In TEUR
15	Cashflow aus der laufenden Geschäftstätigkeit (Summe aus 1 bis 14)	-3.269	33.162
30	Cashflow aus der Investitionstätigkeit (Summe aus 16 bis 29)	-57.008	-61.767
43	Cashflow aus der Finanzierungstätigkeit (Summe aus 31 bis 42)	55.716	-6.734

3. Sonstige Angaben

3.1. Bürgschaften

Bei der Kernverwaltung bestehen zum 31.12.2020 Bürgschaften gegenüber Dritten in Höhe von 25.255 TEUR. Nähere Informationen können dem Einzelabschluss der Stadt Paderborn entnommen werden.

3.2. Miet- und Leasingverträge

Finanziellen Verpflichtungen aus Leasinggeschäften bestehen im Konzern im üblichen Umfang (insbesondere für Kfz, technische Anlagen).

Beim GMP bestehen Verpflichtungen aus langfristig abgeschlossenen Mietverträgen sowie aus Bezugsverträgen für Strom und Gas.

3.3. Sonstige Verpflichtungen

Der Gesamtbetrag noch nicht erhobener Straßenbaubeiträge aus fertiggestellten Erschließungsmaßnahmen beläuft sich auf 11.203 TEUR.

Die gebührenrechnenden Einrichtungen »Rettungsdienst«, »Bestattungswesen« und »Märkte« weisen für das Jahr 2020 vorläufige Unterdeckungen von insgesamt 13.700 TEUR aus.

Beim STEB bestehen sonstige finanzielle Verpflichtungen in Höhe von 26.965 TEUR. Es handelt sich hierbei um bereits erteilte Aufträge für im Bau befindliche Investitionsmaßnahmen und Unterhaltungsaufwendungen (11.016 TEUR), einen Klärschlamm-sorgungsvertrag (15.088 TEUR), einem Vollwartungsvertrag für eine Windkraftanlage (859 TEUR) sowie Verpflichtungen aus Leasing-Verträgen in Höhe von 2 TEUR.

Weitere für den Konzern wesentliche Verpflichtungen bestehen zum 31.12.2020 nicht bzw. lassen sich nicht beziffern.

3.4. Beschäftigte

Die Zahl der Beschäftigten im Konzern¹ beläuft sich zum Gesamtabchlussstichtag auf 3.094 (einschließlich Auszubildende).

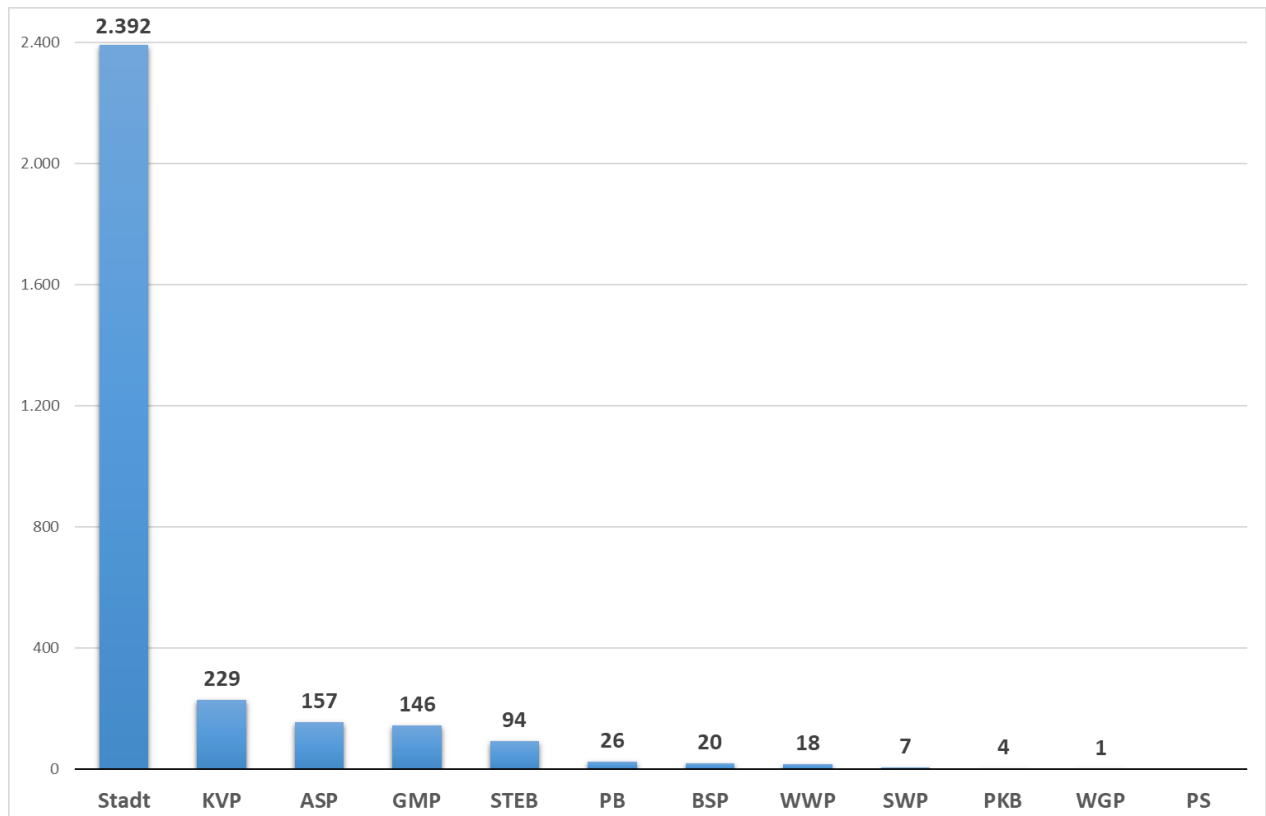


Abbildung 5: Anzahl der Beschäftigten zum 31.12.2020 im Konzern

¹ Die PaderSprinter GmbH beschäftigt kein eigenes Personal.

Anlage 1 zum Gesamtanhang**Kennziffern zur Beurteilung der Wesentlichkeit von Betrieben für den Gesamtabschluss**

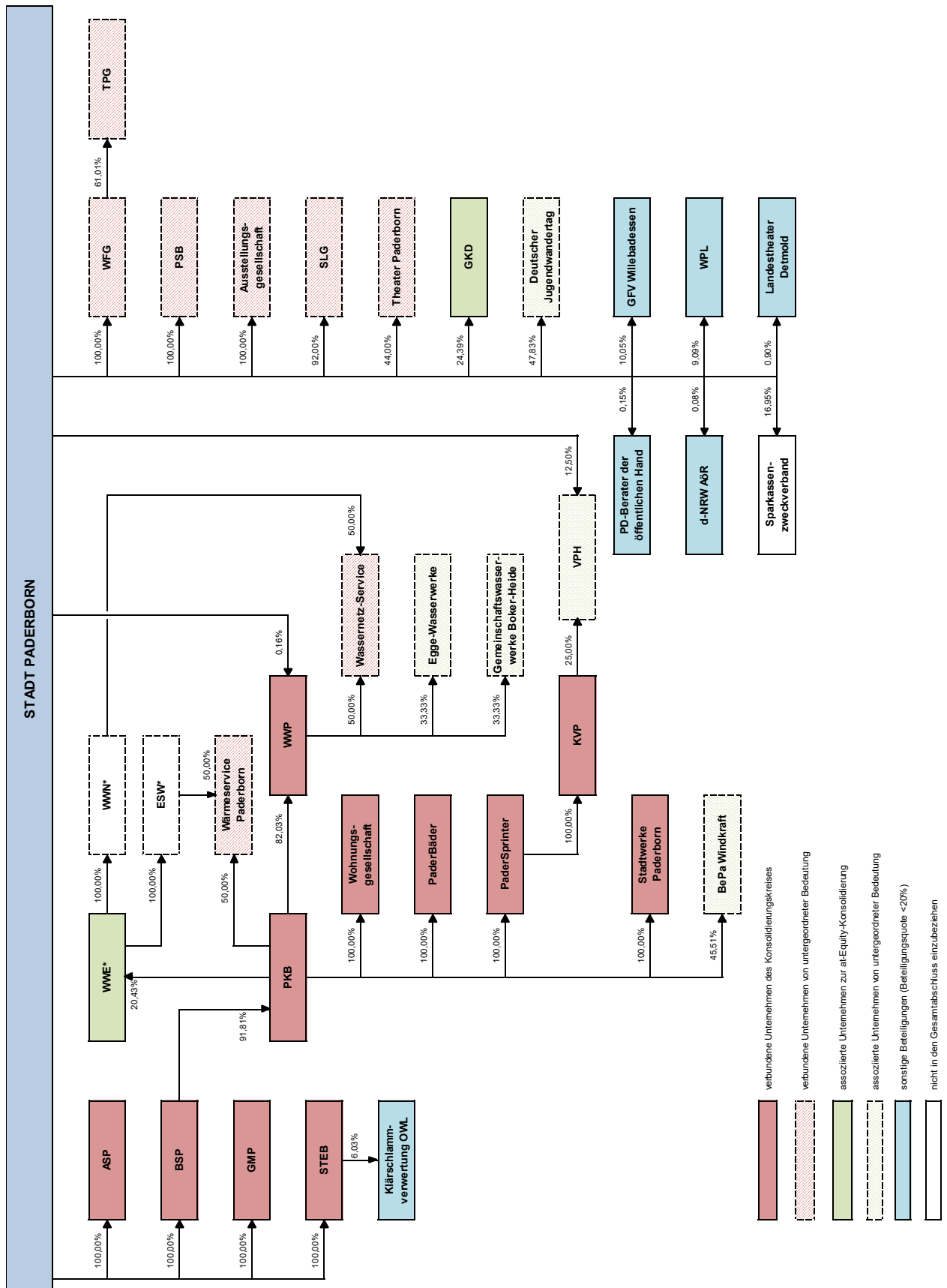
Konsolidierungskreis 2020 Konzern Stadt Paderborn		Bilanzsumme zum 31.12.2020	Anteil zum 31.12.2020	Anlagevermögen zum 31.12.2020	Anteil zum 31.12.2020	Eigenkapital zum 31.12.2020	Anteil zum 31.12.2020	Fremdkapital zum 31.12.2020	Anteil zum 31.12.2020	ordentliche Erträge 2020	Anteil 2020	ordentliche Aufwendungen 2020	Anteil 2020
Stadt Paderborn		1.435.798.985	40,59%	1.309.119.658	39,82%	662.067.890	35,22%	218.160.387	26,30%	458.303.406	59,59%	473.152.011	66,55%
verbundene Unternehmen des Konsolidierungskreises													
• Abfallentsorgungs- und Stadtreinigungsbetrieb Paderborn (ASP)		18.393.668	0,52%	15.426.699	0,47%	11.658.493	0,62%	3.737.274	0,45%	19.951.927	2,59%	19.204.011	2,70%
• Badetrieb der Stadt Paderborn (BSP)		48.210.613	1,36%	43.433.149	1,32%	47.056.266	2,50%	794.470	0,10%	3.662.960	0,48%	3.869.861	0,54%
• Gebäudemanagement Paderborn (GMP)		474.108.376	13,40%	449.868.908	13,68%	221.997.980	11,81%	92.259.915	11,12%	44.310.545	5,76%	43.453.704	6,11%
• Kraftverkehrsgesellschaft Paderborn mbH (KVP)		5.081.469	0,14%	1.639.104	0,05%	29.489	0,00%	200.141	0,02%	12.482.378	1,62%	12.035.703	1,69%
• PaderBäder GmbH		17.410.048	0,49%	16.091.523	0,49%	16.566.317	0,88%	621.797	0,07%	4.214.654	0,55%	4.179.931	0,59%
• Paderborner Kommunalbetriebe GmbH (PKB)		161.809.264	4,57%	142.684.050	4,34%	103.821.317	5,52%	52.763.215	6,36%	12.065.381	1,57%	9.940.924	1,40%
• PaderSpinter GmbH		37.821.767	1,07%	27.970.670	0,85%	11.763.307	0,63%	7.599.518	0,92%	25.668.395	3,34%	24.646.891	3,47%
• Stadtenwasserbetrieb Stadt Paderborn (STEB)		257.839.119	7,29%	252.063.311	7,69%	160.629.919	8,54%	70.554.326	8,90%	35.446.997	4,61%	22.636.672	3,18%
• Stadwerke Paderborn GmbH		9.569.263	0,27%	72.729	0,00%	500.000	0,03%	8.672.861	1,05%	16.955.997	2,20%	16.955.329	2,39%
• Wasserwerke Paderborn GmbH (WWP)		49.997.225	1,41%	44.528.932	1,35%	21.086.159	1,12%	19.044.656	2,30%	22.541.626	2,93%	21.798.795	3,07%
• Wohnungsgesellschaft Paderborn mbH		6.271.159	0,18%	3.269.631	0,10%	86.463	0,00%	176.295	0,02%	12.144	0,00%	378.638	0,05%
			71,30%		70,17%		66,88%		57,21%		85,25%		91,74%
verbundene Unternehmen von untergeordneter Bedeutung													
• Ausstellergesellschaft Paderborn mbH		734.766	0,02%	634	0,00%	724.479	0,04%		0,00%	30.000	0,00%	33.527	0,00%
• Paderborner Stadthallen-Betriebsgesellschaft mbH (PSB) *		2.277.024	0,06%	885.439	0,03%	168.715	0,01%	224.443	0,03%	3.044.492	0,40%	4.979.401	0,70%
• Schloßpark und Lippesee Gesellschaft mbH (SLG)		2.238.657	0,06%	1.956.701	0,06%	1.906.045	0,10%	57.857	0,01%	215.312	0,03%	767.812	0,11%
• TechnologieParkPaderborn GmbH (TPG)		5.511.082	0,16%	4.916.850	0,15%	571.192	0,03%	4.679.974	0,56%	1.431.588	0,19%	1.006.576	0,14%
• Theater Paderborn - Westfälische Kammerspiele GmbH **		1.016.041	0,03%	148.873	0,00%	-33.965	0,00%	229.792	0,03%	1.783.821	0,23%	5.304.597	0,75%
• Wilmeservice Paderborn GmbH		197.543	0,01%		0,00%	195.393	0,01%		0,00%		0,00%	4.607	0,00%
• Wassernetz-Servicegesellschaft mbH		2.927.379	0,08%	64.223	0,00%	297.231	0,02%	2.506.697	0,30%	8.678.315	1,13%	8.622.175	1,21%
• Wirtschaftsförderungsgesellschaft Paderborn mbH (WFG)		844.347	0,02%	493.316	0,02%	266.751	0,01%	400.720	0,05%	236.638	0,03%	1.236.005	0,17%
			0,45%		0,26%		0,22%		0,98%		2,01%		3,09%
Gesamtbetrachtung der verbundenen Unternehmen		2.538.058.795	71,74%	2.315.234.400	70,43%	1.261.359.099	67,10%	482.704.626	58,19%	671.036.665	87,25%	674.206.469	94,83%
assoziierte Unternehmen zur at-Equity-Konsolidierung													
• Westfalen Weser Energie GmbH & Co. KG		957.119.265	27,05%	952.746.847	28,98%	604.339.670	32,15%	329.008.846	39,66%	69.806.055	9,08%	8.990.579	1,26%
• Gemeinschaft für Kommunikationstechnik, Informations- und Datenverarbeitung (GKD)		28.510.715	0,81%	10.633.315	0,32%	10.875.521	0,58%	7.434.004	0,90%	23.923.735	3,11%	23.798.634	3,35%
			27,86%		29,31%		32,73%		40,56%		12,19%		4,61%
assoziierte Unternehmen von untergeordneter Bedeutung													
• BePa Windkraft GmbH & Co. KG		4.666.538	0,13%	4.371.770	0,13%	300.008	0,02%	4.275.956	0,52%	723.164	0,09%	474.851	0,07%
• Deutscher Jugendverband 2020 gGmbH		36.798	0,00%		0,00%	8.988	0,00%		0,00%	16.000	0,00%	10.360	0,00%
• Egge-Wasserwerke GmbH		3.673.583	0,10%	2.849.823	0,09%	2.634.000	0,14%	1.033.883	0,12%	804.804	0,10%	795.901	0,11%
• Gemeinschaftswasserwerke Boker-Heide GmbH		1.501.390	0,04%	1.258.428	0,04%	26.100	0,00%	1.446.928	0,17%	1.113.194	0,14%	1.081.625	0,15%
• Verbundgesellschaft Paderborn/Höxter mbH (VPH)		4.179.564	0,12%	234.464	0,01%	317.857	0,02%	3.686.705	0,44%	1.650.544	0,21%	1.636.849	0,23%
			0,40%		0,27%		0,17%		1,26%		0,56%		0,56%
Gesamtbetrachtung der assoziierten Unternehmen		999.687.854	28,26%	972.094.648	29,57%	618.501.254	32,90%	346.886.322	41,81%	96.037.596	12,75%	36.788.800	5,17%
Gesamtbetrachtung der verbundenen und assoziierten Unternehmen		3.537.746.648	100,00%	3.287.329.048	100,00%	1.879.860.353	100,00%	829.590.949	100,00%	769.074.261	100,00%	710.995.269	100,00%
Gesamtbetrachtung aller Unternehmen von untergeordneter Bedeutung			0,84%		0,52%		0,39%		2,24%		2,57%		3,65%
Sonstige Beteiligungen (Beteiligungsquote < 20%)													
• d-NRW AdR			0,08%										
• Gemeindeförderungsbund Willebadessen			10,05%										
• Landestheater Detmold GmbH **			0,90%										
• Zweckverband Wetslofferrassung u. -erwertung Paderborner Land			9,09%										
• PD - Berater der öffentlichen Hand GmbH			0,15%										
• Klärschlammverwertung OWL GmbH			6,03%										
nicht in den Gesamtabchluss einzubeziehende Beteiligungen													
• Sparkassenzweckverband			16,95%										

* Werte jeweils zum 30.06.2020

** Werte jeweils zum 31.07.2020

Anlage 2 zum Gesamtanhang

Konsolidierungskreis 2020



* Die Beteiligungsstruktur unterhalb der WVE wird aus Gründen der Übersichtlichkeit hier nur auszugsweise dargestellt; sie ist ansonsten für den Gesamtabschluss ohnehin nicht von Bedeutung.

Anlage 3 zum Gesamtanhang**Gesamtverbindlichkeitspiegel zum 31.12.2020**

Art der Verbindlichkeiten	Gesamtbetrag am 31.12. Haushaltsjahr 2020 EUR	mit einer Restlaufzeit von			Gesamtbetrag am 31.12. Vorjahr 2019 EUR
		bis zu 1 Jahr EUR	1 bis 5 Jahre EUR	mehr als 5 Jahre EUR	
1. Anleihen	0,00	0,00	0,00	0,00	0,00
2. Verbindlichkeiten aus Krediten für Investitionen	252.684.366,19	17.749.983,25	81.406.515,53	153.527.867,41	234.842.575,01
3. Verbindlichkeiten aus Krediten zur Liquiditätssicherung	15.992.263,54	10.210.520,00	1.331.200,00	4.450.543,54	3.880.195,66
4. Verbindlichkeiten aus Vorgängen, die Kreditaufnahmen wirtschaftlich gleichkommen	2.991.490,56	317.262,02	1.209.664,51	1.464.564,03	3.081.379,88
5. Verbindlichkeiten aus Lieferungen und Leistungen	25.442.829,07	25.279.145,72	0,00	163.683,35	24.256.243,93
6. Verbindlichkeiten aus Transferleistungen	3.332.874,18	3.332.874,18	0,00	0,00	1.804.604,23
7. Sonstige Verbindlichkeiten	17.331.539,56	17.331.539,56	0,00	0,00	23.277.730,81
8. Erhaltene Anzahlungen	44.266.811,92	44.266.811,92	0,00	0,00	61.511.923,10
Summe aller Verbindlichkeiten	362.042.175,02	118.488.136,65	83.947.380,04	159.606.658,33	352.654.652,62

Anlage 4 zum Gesamtanhang**Gesamtkapitalflussrechnung (DRS 21) für das Jahr 2020**

Position	Bezeichnung	Ergebnis Haushaltsjahr 2020 EUR	Ergebnis Haushaltsjahr 2019 EUR
01	Periodenergebnis (Konzernjahresfehlbetrag einschließlich Ergebnisanteile anderer Gesellschafter)	-1.587.810,07	-4.262.395,51
02	+/- Abschreibungen / Zuschreibungen auf Gegenstände des Anlagevermögens	37.535.862,46	39.211.817,88
03	+/- Zunahme / Abnahme der Rückstellungen	18.028.742,98	14.200.974,56
04	+/- Sonstige zahlungsunwirksame Aufwendungen / Erträge	-17.987.540,32	-14.286.786,78
05	-/+ Zunahme / Abnahme der Vorräte, der Forderungen aus Lieferungen und Leistungen sowie anderer Aktiva, die nicht der Investitions- oder Finanzierungstätigkeit zuzuordnen sind	-13.917.759,07	-26.184.059,45
06	+/- Zunahme / Abnahme der Vorräte, der Verbindlichkeiten aus Lieferungen und Leistungen sowie anderer Passiva, die nicht der Investitions- oder Finanzierungstätigkeit zuzuordnen sind	-25.186.048,40	19.408.795,78
07	-/+ Gewinn / Verlust aus dem Abgang von Gegenständen des Anlagevermögens	-17.191,19	-480.189,17
08	+/- Zinsaufwendungen / Zinserträge	4.484.013,01	6.665.682,14
09	- Sonstige Beteiligungserträge	-120.053,90	-1.111.913,90
10	+/- Aufwendungen / Erträge aus außerordentlichen Posten	-4.501.077,89	0,00
11	+/- Ertragssteueraufwand / -ertrag	1.087.622,98	3.952.390,46
12	+ Einzahlungen aus außerordentlichen Posten	189,79	0,00
13	- Auszahlungen aus außerordentlichen Posten	-189,79	0,00
14	-/+ Ertragssteuerzahlungen	-1.087.622,98	-3.952.390,46
15	= Cashflow aus der laufenden Geschäftstätigkeit	-3.268.862,39	33.161.925,55
16	Einzahlungen aus Abgängen von Gegenständen des immateriellen Anlagevermögens	8.044,14	59.388,00
17	- Auszahlungen für Investitionen in das immaterielle Anlagevermögen	-450.613,54	-826.118,67
18	+ Einzahlungen aus Abgängen von Gegenständen des Sachanlagevermögens	276.374,08	319.331,43
19	- Auszahlungen für Investitionen in das Sachanlagevermögens	-62.637.981,24	-72.218.385,30
20	+ Einzahlungen aus Abgängen von Gegenständen des Finanzanlagevermögens	8.867.550,35	10.536.022,52
21	- Auszahlungen für Investitionen in das Finanzanlagevermögen	-4.668.431,29	-839.203,08
22	+ Einzahlungen aus Abgängen aus dem Konsolidierungskreis	0,00	0,00
23	- Auszahlungen für Zugänge zum Konsolidierungskreis	0,00	0,00
24	+ Einzahlungen aufgrund von Finanzmittelanlagen im Rahmen der kurzfristigen Finanzdisposition	0,00	0,00
25	- Auszahlungen aufgrund von Finanzmittelanlagen im Rahmen der kurzfristigen Finanzdisposition	0,00	0,00
26	+ Einzahlungen aus außerordentlichen Posten	0,00	0,00
27	- Auszahlungen aus außerordentlichen Posten	0,00	0,00
28	+ Erhaltene Zinsen	1.476.844,53	89.841,98
29	+ Erhaltene Dividenden	120.053,90	1.111.913,90
30	= Cashflow aus der Investitionstätigkeit	-57.008.159,07	-61.767.209,22
31	Einzahlungen aus Eigenkapitalzuführungen von Gesellschaftern des Mutterunternehmens	39.009,26	78.018,51
32	+ Einzahlungen aus Eigenkapitalzuführungen von anderen Gesellschaftern	0,00	0,00
33	- Auszahlungen aus Eigenkapitalherabsetzungen an Gesellschafter des Mutterunternehmens	0,00	0,00
34	- Auszahlungen aus Eigenkapitalherabsetzungen an andere Gesellschafter	0,00	0,00
35	+ Einzahlungen aus der Begebung von Anleihen der Aufnahme von (Finanz-)Krediten	21.357.225,78	3.048.194,06
36	- Auszahlungen aus der Tilgung von Anleihen und (Finanz-)Krediten	-3.605.323,92	-32.375.054,77
37	+ Einzahlungen aus erhaltenen Zuschüssen / Zuwendungen	43.886.388,38	29.270.443,82
38	+ Einzahlungen aus außerordentlichen Posten	0,00	0,00
39	- Auszahlungen aus außerordentlichen Posten	0,00	0,00
40	- Gezahlte Zinsen	-5.960.857,54	-6.755.524,12
41	- Gezahlte Dividenden an Gesellschafter des Mutterunternehmens	0,00	0,00
42	- Gezahlte Dividenden an andere Gesellschafter	0,00	0,00
43	= Cashflow aus der Finanzierungstätigkeit	55.716.441,96	-6.733.922,50
44	= Zahlungswirksame Veränderungen des Finanzmittelfonds	-4.560.579,50	-35.339.206,17
45	+/- Wechselkurs- und bewertungsbedingte Änderungen des Finanzmittelfonds	0,00	0,00
46	+/- Konsolidierungsbedingte Änderungen des Finanzmittelfonds	0,00	4.564.368,84
47	+ Finanzmittelfonds am Anfang der Periode	25.725.254,60	56.500.091,93
48	= Finanzmittelfonds am Ende der Periode	21.164.675,10	25.725.254,60

Anlage 5 zum Gesamtanhang**Mitglieder des Verwaltungsvorstandes nach § 70 GO NRW bezogen auf den Zeitraum 01.01.2020 bis zum 31.12.2020**

Name, Vorname ausgeübter Beruf	Körperschaft	Organ / Gremium / Funktion
Dreier, Michael Bürgermeister	Westfalen-Weser Netz GmbH	stv. Vorsitzender des Aufsichtsrats
	Westfalen-Weser Energie GmbH & Co. KG	stv. Vorsitzender des Aufsichtsrats
	Westfalen-Weser Energie GmbH & Co. KG	Mitglied im Regionalbeirat Süd
	Westfalen-Weser Energie GmbH & Co. KG	Mitglied im Fachbeirat
	Wirtschaftsförderungsgesellschaft Paderborn mbH	Vorsitzender des Aufsichtsrats
	Gemeinschaft für Kommunikationstechnik, Informations- und Datenverarbeitung Paderborn (GKD)	Verbandsversammlung
	Wasserwerke Paderborn GmbH	Vorsitzender des Aufsichtsrats
	Stadtwerke Paderborn GmbH	Vorsitzender des Aufsichtsrats
	Paderborner Kommunalbetriebe GmbH	Vorsitzender des Aufsichtsrats
	Theater Paderborn - Westfälische Kammerspiele GmbH	Vorsitzender des Aufsichtsrats
	Sparkasse Paderborn-Detmold	Vorsitzender der Zweckverbandsversammlung
	Sparkasse Paderborn-Detmold	sachkundiges Mitglied des Verwaltungsrates, Mitglied der Arbeitsgruppe des Verwaltungsrates
	Sparkasse Paderborn-Detmold	Mitglied des Risikoausschusses
	Sparkasse Paderborn-Detmold	Vorsitzender des Bilanzprüfungsausschusses
	Stiftung der Sparkasse Paderborn-Detmold für die Stadt Paderborn	Vorsitzender des Kuratoriums
	Technologieparkgesellschaft	Vorsitzender der Gesellschafterversammlung
	Liborius-Gesellschaft Paderborn	Vorsitzender der Gesellschafterversammlung
	Bürgerstiftung Paderborn	Kuratorium
	Heinz-Nixdorf-Institut	Kuratorium
	Ausstellungsgesellschaft Paderborn mbH	Vorsitzender des Aufsichtsrats
	Spar- und Bauverein Paderborn eG	stv. Vorsitzender des Aufsichtsrats (Mandat niedergelegt zum 31.11.2018)
	Deutscher Wandertag 2015 GmbH	Gesellschafterversammlung
	Westfälische Provinzial Versicherung AG	Kommunaler Beirat
	GVV-Kommunalversicherung	Aufsichtsrat
	GVV-Privatversicherung AG	Aufsichtsrat
	Flughafen Paderborn / Lippstadt GmbH	Beratendes Mitglied im Aufsichtsrat
	Paderborn überzeugt e.V.	Mitglied des Vereinsvorstands
	Festspielgesellschaft Paderborn e.V.	Mitglied
	Sozialstiftung Paderborn Generalkonsul Manfred O. Schröder und Helga Schröder	Mitglied des Vorstands
	regiopolREGION Paderborn e.V.	Vorstandsvorsitzender
	Wohnungsgesellschaft	Vorsitzender des Aufsichtsrates
	Breitband OWL eG	Mitglied im Aufsichtsrat
	Deutsche Telekom AG	Mitglied im Kommunalen Beirat
Venherm, Carsten I. Beigeordneter	Gemeinschaft für Kommunikationstechnik, Informations- und Datenverarbeitung Paderborn (GKD)	Verbandsvorsteher

Name, Vorname ausgeübter Beruf	Körperschaft	Organ / Gremium / Funktion
Venherm, Carsten	Landestheater Detmold GmbH	Gesellschafterversammlung, Aufsichtsrat
I. Beigeordneter (Fortsetzung)	Nordwestdeutsche Philharmonie e.V.	Vorstand
	Stiftung der Sparkasse Paderborn-Detmold für die Stadt Paderborn	Vorstand
	Paderborner Kommunalbetriebe GmbH	Aufsichtsrat
	Wasserwerke Paderborn GmbH	Aufsichtsrat
	Theater Paderborn - Westfälische Kammerspiele GmbH	Aufsichtsrat
	Ausstellungsgesellschaft Paderborn mbH	Geschäftsführer
	Stadtwerke Paderborn GmbH	Aufsichtsrat
	OWL-IT	Verbandsversammlung
Hartmann, Bernhard	Gemeinschaft für Kommunikationstechnik, Informations- und Datenverarbeitung Paderborn (GKD)	Verbandsversammlung
Beigeordneter (Kämmerer)	Gemeinschaft für Kommunikationstechnik, Informations- und Datenverarbeitung Paderborn (GKD)	Verwaltungsrat
	Paderborner Kommunalbetriebe GmbH	Geschäftsführer
	Wasserwerke Paderborn GmbH	Geschäftsführer
	Egge-Wasserwerke GmbH	Gesellschafterversammlung
	Gemeinschaftswasserwerke Boker-Heide GmbH	Gesellschafterversammlung
	Wassernetz-Servicegesellschaft mbH	Gesellschafterversammlung
	Wärmeservice Paderborn GmbH	Gesellschaftsversammlung
	Wasserverband Aabach-Talsperre	Vorstandsmitglied
	Volksbank Elsen-Wewer-Borchen e.G.	Aufsichtsrat
	Paderborner Stadthallen-Betriebsgesellschaft mbH	Aufsichtsrat
Walter, Wolfgang	Pader Bäder GmbH	Geschäftsführer
Beigeordneter	Schlosspark- und Lippeseegesellschaft mbH	Aufsichtsrat
	Kuratorium Westphalenhof Paderborn	stv. Vorsitzender
	Universitätsgesellschaft Paderborn	Vorstandsmitglied
	Agentur für Arbeit Paderborn	Verwaltungsausschuss
	Jobcenter Kreis Paderborn	Trägerversammlung und Beirat
Warnecke, Claudia	Wirtschaftsförderungsgesellschaft Paderborn mbH	Aufsichtsrat
Technische Beigeordnete	Verbundgesellschaft Paderborn / Höxter mbH	Mitglied der Gesellschafterversammlung

Anlage 6 zum Gesamtanhang**Mitglieder des Rates bezogen auf den Zeitraum 01.01.2020 bis zum 31.12.2020**

Name, Vorname ausgeübter Beruf	Körperschaft / Ausschuss	Organ / Gremium / Funktion
CDU-Fraktion		
Budde, Holger Rechtsanwalt <i>Im Rat bis 11.11.2020</i>	Paderborner Kommunalbetriebe GmbH <i>(bis 11.11.2020)</i>	Aufsichtsrat
	Sparkasse Paderborn-Detmold <i>(bis 11.11.2020)</i>	Zweckverbands-ver- sammlung
	Stadtwerke Paderborn GmbH <i>(bis 11.11.2020)</i>	Aufsichtsrat
	Wirtschaftsförderungsgesellschaft Paderborn mbH <i>(bis 11.11.2020)</i>	Aufsichtsrat
	Wohnungsgesellschaft Paderborn mbH <i>(11.11.2020)</i>	Aufsichtsrat
Bürger, Markus Rechtsanwalt	Betriebsausschuss Gebäudemanagement <i>(bis 31.10.2020 / wiederum ab 17.12.2020)</i>	Vorsitzender
	Gemeinschaft für Kommunikationstechnik, Informations- und Datenverarbeitung Paderborn (GKD) <i>(bis 16.12.2020)</i>	Verbandsversammlung
	Ostwestfalen-Lippe-IT	Verbandsversammlung
	Paderborner Kommunalbetriebe GmbH	Aufsichtsrat
	Paderborner Stadthallenbetriebsgesellschaft mbH	Aufsichtsrat
	Sparkasse Paderborn-Detmold	Zweckverbands-ver- sammlung
	Stadtwerke Paderborn GmbH <i>(bis 16.12.2020)</i>	Aufsichtsrat
	Stiftung der Sparkasse Paderborn-Detmold für die Stadt Paderborn	Kuratorium
	Wohnungsgesellschaft Paderborn mbH	Aufsichtsrat
Dohms, Wilhelm selbstständiger Landwirt <i>Im Rat bis 11.11.2020</i>	Sparkasse Paderborn-Detmold <i>(bis 11.11.2020)</i>	Zweckverbands-ver- sammlung
	Waldbesitzerverband der Gemeinden, Gemeindeverbände und öffentlich-rechtlichen Körperschaften in Nordrhein-Westfalen e.V. <i>(bis 11.11.2020)</i>	Verbandsversammlung
Dülme, Matthias kaufmännischer Leiter	Ausstellungsgesellschaft Paderborn mbH	Aufsichtsrat
	Betriebsausschuss Gebäudemanagement <i>(bis 31.10.2020 / wiederum ab 17.12.2020)</i>	—
	Paderborner Kommunalbetriebe GmbH <i>(ab 17.12.2020)</i>	Aufsichtsrat
	Wohnungsgesellschaft Paderborn mbH <i>(ab 17.12.2020)</i>	Aufsichtsrat
Eichsteadt, Petra Rentnerin	Schlosspark- und Lippesee Gesellschaft mbH <i>(ab 17.12.2020)</i>	Aufsichtsrat
	Stadtwerke Paderborn GmbH <i>(ab 17.12.2020)</i>	Aufsichtsrat
Glunz, Wolfgang Projektmanager	Ausstellungsgesellschaft Paderborn mbH	Aufsichtsrat
	Bürgerstiftung Paderborn	Kuratorium
	Theater Paderborn - Westfälische Kammerspiele GmbH	Aufsichtsrat
	Wasserwerke Paderborn GmbH	Aufsichtsrat
Grabenstroer, Karsten Studienrat	Ausstellungsgesellschaft Paderborn mbH <i>(ab 17.12.2020)</i>	Aufsichtsrat
	Bürgerstiftung Paderborn	Kuratorium
	Paderborner Kommunalbetrieb GmbH <i>(ab 17.12.2020)</i>	Aufsichtsrat

Name, Vorname ausgeübter Beruf	Körperschaft / Ausschuss	Organ / Gremium / Funktion
CDU-Fraktion (Fortsetzung)		
Heumüller, Dr. Luise Hausfrau <i>Im Rat bis 11.11.2020</i>	Ausstellungsgesellschaft Paderborn mbH <i>(bis 11.11.2020)</i>	Aufsichtsrat
Honervogt, Dietrich stv. Bürgermeister Bäckermeister	Ausstellungsgesellschaft Paderborn mbH	Aufsichtsrat
	Betriebsausschuss und Ausschuss für Märkte und Feuerwehr <i>(bis 31.10.2020 / wieder ab 17.12.2020)</i>	—
	Bürgerstiftung Paderborn	Kuratorium
	Paderborner Kommunalbetriebe GmbH	Aufsichtsrat
	Paderborner Stadthallen Betriebsgesellschaft mbH	Aufsichtsrat
	Stadtwerke Paderborn GmbH <i>(bis 16.12.2020)</i>	Aufsichtsrat
	Westfalen-Weser Energie GmbH & Co. KG <i>(bis 16.12.2020)</i>	Aufsichtsrat
	Westfalen-Weser Netz GmbH <i>(bis 16.12.2020)</i>	Aufsichtsrat
	Wohnungsgesellschaft Paderborn mbH	Aufsichtsrat
Harth, Stefanie Ingenieurin für Stadtplanung <i>Im Rat ab 01.11.2020</i>	Wirtschaftsförderungsgesellschaft Paderborn mbH <i>(ab 17.12.2020)</i>	Aufsichtsrat
	Wohnungsgesellschaft Paderborn mbH	Aufsichtsrat
Hartmann, Christian Dachdeckermeister, Ge- schäftsführer <i>Im Rat ab 01.11.2020</i>	Paderborner Stadthallen-Betriebsgesellschaft mbH <i>(ab 17.12.2020)</i>	Aufsichtsrat
	Stadtwerke Paderborn GmbH <i>(ab 17.12.2020)</i>	Aufsichtsrat
	Ausschuss für Sport und Freizeit und Betriebsaus- schuss Bäder <i>(ab 17.12.2020)</i>	—
	Hartmann Dachdeckerbetrieb GmbH	Geschäftsführer
Jacobs, Alexander Bankkaufmann, Bezirksleiter <i>Im Rat bis 11.11.2020</i>	Ausschuss für Sport und Freizeit & Betriebsaus- schuss Bäder <i>(bis 31.10.2020)</i>	—
	Paderborner Kommunalbetriebe GmbH <i>(bis 11.11.2020)</i>	Aufsichtsrat
	Stadtwerke Paderborn GmbH <i>(bis 11.11.2020)</i>	Aufsichtsrat
	Wohnungsgesellschaft Paderborn mbH <i>(bis 11.11.2020)</i>	Aufsichtsrat
Kahmen, Christoph Rechtsanwalt <i>Im Rat bis 11.11.2020</i>	Ausschuss für Sport und Freizeit & Betriebsaus- schuss Bäder <i>(bis 31.10.2020)</i>	—
	Schlosspark- und Lippesee Gesellschaft mbH <i>(bis 11.11.2020)</i>	Aufsichtsrat
	Wasserwerke Paderborn GmbH <i>(bis 11.11.2020)</i>	Aufsichtsrat
Kaiser, Andreas Referent	Betriebsausschuss und Ausschuss für Märkte und Feuerwehr <i>(bis 31.10.2020, wieder ab 17.12.2020)</i>	—
	Sparkasse Paderborn-Detmold <i>(ab 17.12.2020)</i>	Zweckverbandsver- sammlung
	Wasserwerke Paderborn GmbH <i>(ab 17.12.2020)</i>	Aufsichtsrat

Name, Vorname ausgeübter Beruf	Körperschaft / Ausschuss	Organ / Gremium / Funktion
CDU-Fraktion (Fortsetzung)		
Koch, Dirk Technischer Angestellter <i>Im Rat ab 11.11.2020</i>	Sparkasse Paderborn-Detmold (ab 17.12.2020)	Mitglied der Zweckver- bandsversammlung
	Wohnungsgesellschaft Paderborn mbH (ab 17.12.2020)	Aufsichtsrat
	Betriebsausschuss Gebäudemanagement (ab 17.12.2020)	—
Konersmann, Brunhilde Rentnerin	Betriebsausschuss und Ausschuss für Märkte und Feuerwehr (bis 31.10.2020, wieder ab 17.12.2020)	—
	Sparkasse Paderborn-Detmold (bis 16.12.2020)	Zweckverbandsver- sammlung
	Wasserwerke Paderborn GmbH	Aufsichtsrat
	Wirtschaftsförderungsgesellschaft Paderborn mbH (ab 30.01.2020)	Aufsichtsrat
Lienen, Alois Rektor a.D. <i>Im Rat bis 11.11.2020</i>	Betriebsausschuss und Ausschuss für Märkte und Feuerwehr (bis 31.10.2020)	—
	Paderborner Stadthallen Betriebsgesellschaft mbH (bis 11.11.2020)	Aufsichtsrat
	Schlosspark- und Lippesee Gesellschaft mbH (bis 11.11.2020)	Aufsichtsrat
	Wirtschaftsförderungsgesellschaft Paderborn mbH (bis 11.11.2020)	Aufsichtsrat
Lütke-Verspohl, Verena Dipl.-Betriebswirtin (FH) <i>Im Rat bis 11.11.2020</i>	Betriebsausschuss Gebäudemanagement (bis 31.10.2020)	—
	Paderborner Kommunalbetriebe GmbH (bis 11.11.2020)	Aufsichtsrat
	Paderborner Stadthallen Betriebsgesellschaft mbH (bis 11.11.2020)	Aufsichtsrat
	Stadtwerke Paderborn GmbH (bis 11.11.2020)	Aufsichtsrat
	Wirtschaftsförderungsgesellschaft Paderborn mbH (bis 29.01.2020)	Aufsichtsrat
	Wohnungsgesellschaft Paderborn mbH (bis 11.11.2020)	Aufsichtsrat
Mertens, Markus Journalist	Ausschuss für Sport und Freizeit & Betriebsaus- schuss Bäder (bis 31.10.2020, wieder ab 17.12.2020)	Vorsitzender
	Betriebsausschuss Gebäudemanagement (bis 31.10.2020)	—
	Paderborn überzeugt e.V.	Vorstand
	Paderborner Kommunalbetriebe GmbH	Aufsichtsrat
	Schlosspark- und Lippesee Gesellschaft mbH	Aufsichtsrat
	Stadtwerke Paderborn GmbH	Aufsichtsrat
	Sparkasse Paderborn-Detmold (bis 16.12.2020)	Verwaltungsrat
	Theater Paderborn - Westfälische Kammerspiele GmbH (bis 16.12.2020)	Aufsichtsrat
	Wirtschaftsförderungsgesellschaft Paderborn mbH	Aufsichtsrat
	Wohnungsgesellschaft Paderborn mbH (bis 16.12.2020)	Aufsichtsrat
	EMC Public oHG	Geschäftsführer
	Schlosspark- und Lippesee Gesellschaft mbH (ab 17.12.2020)	Aufsichtsrat
Meiche, Susanne Juristin <i>Im Rat ab 11.11.2020</i>	Hans-Joachim und Angela Michels Stiftung	stv. Beiratsvorsitzende

Name, Vorname ausgeübter Beruf	Körperschaft / Ausschuss	Organ / Gremium / Funktion
CDU-Fraktion (Fortsetzung)		
Meyer, Michael Polizeibeamter	Volksbank Elsen-Wewer-Borchen eG	Vertreterversammlung
	Wasserwerke Paderborn GmbH	Aufsichtsrat
	Wirtschaftsförderungsgesellschaft Paderborn mbH	Aufsichtsrat
Ortwein, Georg Justizbeamter	Ausschuss für Sport und Freizeit & Betriebsausschuss Bäder	—
	Betriebsausschuss und Ausschuss für Märkte und Feuerwehr	—
	Gemeinschaft für Kommunikationstechnik, Informations- und Datenverarbeitung Paderborn (GKD) (bis 16.12.2020)	Verbandsversammlung
Pavlicic, Michael Stadtarchivar, Standesbe- amter <i>Im Rat bis 11.11.2020</i>	Ardey-Verlag GmbH, Münster	Aufsichtsrat
	Ausstellungsgesellschaft Paderborn mbH (bis 11.11.2020)	Aufsichtsrat
	Kulturstiftung Westfalen-Lippe gemeinnützige GmbH, Münster	Aufsichtsrat
	LWL-Kulturstiftung, Münster	Kuratorium
	Schlosspark- und Lippesee Gesellschaft mbH (bis 11.11.2020)	Aufsichtsrat
	Selbstständiges Wohnen gGmbH	Aufsichtsrat
	Stiftung Kloster Dalheim, LWL-Landesmuseum für Klosterkultur, Lichtenau	Kuratorium
	Wasserwerke Paderborn GmbH (bis 11.11.2020)	Aufsichtsrat
	Westfälisch-Lippische Vermögensverwaltungsgesell- schaft mbH, Münster	Aufsichtsrat
Pleininger, Mechthild Marketingfachkauffrau	Gemeinschaft für Kommunikationstechnik, Informations- und Datenverarbeitung Paderborn (GKD) (bis 16.12.2020)	Verbandsversammlung
	Paderborner Stadthallen Betriebsgesellschaft mbH (bis 16.12.2020)	Aufsichtsrat
	Wirtschaftsförderungsgesellschaft Paderborn mbH	Aufsichtsrat
	Ausstellungsgesellschaft Paderborn mbH (ab 17.12.2020)	Aufsichtsrat
Pollmeier, Markus Versicherungsmakler / Ges- chäftsführer <i>Im Rat ab 01.11.2020</i>	Schlosspark- und Lippesee Gesellschaft mbH (ab 17.12.2020)	Aufsichtsrat
	Stadtwerke Paderborn GmbH (ab 17.12.2020)	Aufsichtsrat
	Ausschuss für Sport und Freizeit und Betriebsauss- chuss Bäder (ab 17.12.2020)	—
	Heggemann und Kollegen GmbH & Co. KG	Geschäftsführer
Pöppel, Tilman Student <i>im Rat ab 01.11.2020</i>	Gemeinschaft für Kommunikationstechnik, Informations- und Datenverarbeitung Paderborn (GKD) (ab 17.12.2020)	Verbandsversammlung
	Paderborner Stadthallen – Betriebsgesellschaft mbH (ab 17.12.2020)	Mitglied im Aufsichtsrat
	Betriebsausschuss Gebäudemanagement (ab 17.12.2020)	—
Quasten, Christoph Bibliothekar, Abteilungsleiter	Gemeindeforstamtsverband Willebadessen (bis 11.11.2020)	Verbandsversammlung
Rörig, Christian Studiendirektor <i>im Rat ab 01.11.2020</i>	Wasserwerke Paderborn GmbH (ab 17.12.2020)	Aufsichtsrat

Name, Vorname ausgeübter Beruf	Körperschaft / Ausschuss	Organ / Gremium / Funktion
CDU-Fraktion (Fortsetzung)		
Schaefer, Bernhard stv. Bürgermeister bis 11.11.2020 Verwaltungsangestellter	Betriebsausschuss und Ausschuss für Märkte und Feuerwehr (bis 31.10.2020, wieder ab 17.12.2020)	—
	Paderborner Kommunalbetriebe GmbH	Aufsichtsrat
	Schlosspark- und Lippesee Gesellschaft mbH	Aufsichtsrat
	Stadtwerke Paderborn GmbH	Aufsichtsrat
	Wohnungsgesellschaft Paderborn mbH (bis 16.12.2020)	Aufsichtsrat
Schäfer, Christian Softwareentwickler Im Rat ab 01.11.2020	Gemeinschaft für Kommunikationstechnik, Informations- und Datenverarbeitung Paderborn (GKD) (ab 17.12.2020)	Verbandsversammlung
	Stadtwerke Paderborn GmbH (ab 17.12.2020)	Aufsichtsrat
Schnitz-Vossebein, Heike Hausfrau Im Rat ab 01.11.2020	Wasserwerke Paderborn GmbH (bis 11.11.2020)	Aufsichtsrat
Siemensmeyer, Robert Wasser- und Elektromeister Im Rat ab 01.11.2020	Gemeindeforstamtsverband Willebadessen (ab 17.12.2020)	Verbandsversammlung
	Schlosspark- und Lippesee Gesellschaft mbH (ab 17.12.2020)	Aufsichtsrat
	Waldbesitzerverband der Gemeinden, Gemeindever- bände und öffentlich-rechtlichen Körperschaften in Nordrhein-Westfalen e.V. (ab 17.12.2020)	Verbandsversammlung
Sonnenberg, Andrea Dipl. Pädagogin	Ausstellungsgesellschaft Paderborn mbH	Aufsichtsrat
	Paderborner Stadthallen Betriebsgesellschaft mbH	Aufsichtsrat
	Stadtwerke Paderborn GmbH (ab 17.12.2020)	Aufsichtsrat
Sprenkamp, Kurt Heinrich Dipl.-Ing. (TH), Architekt Im Rat bis 11.11.2020	Betriebsausschuss Gebäudemanagement (bis 31.10.2020)	—
	Paderborner Stadthallen Betriebsgesellschaft mbH (bis 11.11.2020)	Aufsichtsrat
	Schlosspark- und Lippesee Gesellschaft mbH (bis 11.11.2020)	Aufsichtsrat
Springer, André Selbstständig, Beratung, Marketing und Vertrieb	Betriebsausschuss Gebäudemanagement (bis 31.10.2020, wieder ab 17.12.2020)	—
	Wirtschaftsförderungsgesellschaft Paderborn mbH	Aufsichtsrat
	Wohnungsgesellschaft Paderborn mbG	Aufsichtsrat
	Gemeinschaft für Kommunikationstechnik, Informations- und Datenverarbeitung Paderborn (GKD) (ab 17.12.2020)	Verbandsversammlung
Steiner, Sabine Angestellte / Schulbegleiterin Im Rat bis 11.11.2020	—	—
Striegel, Ulrich Assessor iuris Im Rat bis 11.11.2020	Ausstellungsgesellschaft Paderborn mbH (bis 11.11.2020)	Aufsichtsrat
Tenge-Erb, Sigrid Studienrätin Im Rat bis 11.11.2020	—	—

Name, Vorname ausgeübter Beruf	Körperschaft / Ausschuss	Organ / Gremium / Funktion
CDU-Fraktion (Fortsetzung)		
Wilmes, Burkhard Pensionär <i>Im Rat bis 11.11.2020</i>	Ausschuss für Sport und Freizeit & Betriebsaus- schuss Bäder (bis 31.10.2020)	—
	Schlosspark- und Lippeesee Gesellschaft mbH (bis 11.11.2020)	Aufsichtsrat
	Wasserwerke Paderborn GmbH (bis 11.11.2020)	Aufsichtsrat
Vossebein, Norbert Informatiker <i>Im Rat bis 11.11.2020</i>	—	—
SPD-Fraktion		
Angenendt, Sabine Mu- Kunsthistorikerin / seumspädagogin <i>Im Rat bis 11.11.2020</i>	Ausstellungsgesellschaft Paderborn mbH (bis 11.11.2020)	Aufsichtsrat
Aubke, Burkhard Rentner <i>Im Rat bis 11.11.2020</i>	Betriebsausschuss Gebäudemanagement (bis 31.10.2020)	—
	Gemeinschaft für Kommunikationstechnik, Informations- und Datenverarbeitung Paderborn (GKD) (bis 11.11.2020)	Verbandsversammlung
	Paderborner Stadthallen Betriebsgesellschaft mbH (bis 11.11.2020)	Aufsichtsrat
Büsse, Carsten Projektleiter, Prokurist	Ausschuss für Sport und Freizeit & Betriebsaus- schuss Bäder (bis 31.10.2020, wieder ab 17.12.2020)	—
	Ausstellungsgesellschaft Paderborn mbH	Aufsichtsrat
	Betriebsausschuss und Ausschuss für Märkte und Feuerwehr	—
	Sparkasse Paderborn-Detmold (bis 16.12.2020)	Zweckverbandsver- sammlung
	Wasserwerke Paderborn GmbH	Aufsichtsrat
Demir, Ayhan Kaufmann <i>Im Rat bis 11.11.2020</i> <i>SPD-Fraktion bis 13.05.2020, dann fraktions- loses Ratsmitglied</i>	Betriebsausschuss Gebäudemanagement	—
	Wirtschaftsförderungsgesellschaft Paderborn mbH	Aufsichtsrat
Heinemann, Ulrike Hausfrau <i>Im Rat bis 11.11.2020</i>	Ausschuss für Sport und Freizeit & Betriebsaus- schuss Bäder (bis 11.11.2020)	stv. Vorsitzende
	Betriebsausschuss und Ausschuss für Märkte und Feuerwehr (bis 11.11.2020)	Vorsitzende
	Paderborner Kommunalbetriebe GmbH (bis 11.11.2020)	Aufsichtsrat
	Stadtwerke Paderborn GmbH (bis 11.11.2020)	Aufsichtsrat
	Wasserwerke Paderborn GmbH (bis 11.11.2020)	Aufsichtsrat
	Wohnungsgesellschaft Paderborn mbH (bis 11.11.2020)	Aufsichtsrat
	Zweckverband „Wertstoffeffassung und -verwertung Paderborner Land“ (bis 11.11.2020)	Verbandsversammlung

Name, Vorname ausgeübter Beruf	Körperschaft / Ausschuss	Organ / Gremium / Funktion
SPD-Fraktion (Fortsetzung)		
Henze, Franz-Josef Rentner	Bürgerstiftung Paderborn	Kuratorium
	Paderborn überzeugt e.V.	Vorstand
	Paderborner Kommunalbetriebe GmbH	Aufsichtsrat
	Stadtwerke Paderborn GmbH	Aufsichtsrat
	Stiftung der Sparkasse Paderborn-Detmold für die Stadt Paderborn	Kuratorium
	Wasserwerke Paderborn GmbH	Aufsichtsrat
	Westfalen Weser Energie GmbH & Co. KG0	Aufsichtsrat
	Westfalen Weser Netz GmbH	Aufsichtsrat
	Wohnungsgesellschaft Paderborn mbH	Aufsichtsrat
Koch, Ulrich Beamter	Betriebsausschuss Gebäudemanagement (bis 31.10.2020, wieder ab 17.12.2020)	—
	Betriebsausschuss und Ausschuss für Märkte und Feuerwehr (bis 31.10.2020, wieder ab 17.12.2020)	—
	Sparkasse Paderborn-Detmold (bis 16.12.2020)	Verwaltungsrat
	Paderborner Kommunalbetriebe GmbH (ab 17.12.2020)	Aufsichtsrat
	Paderborner Stadthallen-Betriebsgesellschaft mbH (ab 17.12.2020)	Aufsichtsrat
Krugmann, Manfred Pensionär <i>Im Rat bis 11.11.2020</i>	Ausstellungsgesellschaft Paderborn mbH	Aufsichtsrat
	Paderborner Kommunalbetriebe GmbH (bis 11.11.2020)	Aufsichtsrat
	Stadtwerke Paderborn GmbH (bis 11.11.2020)	Aufsichtsrat
	Wohnungsgesellschaft Paderborn mbH (bis 11.11.2020)	Aufsichtsrat
Nasiry, Parviz Programmierer <i>Im Rat bis 11.11.2020</i>	Bürgerstiftung Paderborn (bis 11.11.2020)	Kuratorium
	Paderborner Stadthallen Betriebsgesellschaft mbH (bis 11.11.2020)	Aufsichtsrat
Lakirdakis-Stefanou, Iulia Inhaberin einer Werbeagentur, Inhaberin eines Handelsunternehmens <i>Im Rat ab 11.11.2020</i>	—	—
Pantke, Martin stv. Bürgermeister Lehrer a.D.	Ausschuss für Sport und Freizeit & Betriebsausschuss Bäder (bis 31.10.2020, wieder ab 17.12.2020)	—
	Schlosspark- und Lippesee Gesellschaft mbH	Aufsichtsrat
Röttger-Liepmann, Beate Gesundheitswissenschaftlerin	Sparkasse Paderborn-Detmold (bis 31.10.2020)	Zweckverbandsversammlung
	Wirtschaftsförderungsgesellschaft Paderborn mbH	Aufsichtsrat
	Gemeinschaft für Kommunikationstechnik, Informations- und Datenverarbeitung Paderborn (GKD) (ab 17.12.2020)	Verbandsversammlung
Steenkolk, Claudia Angestellte	Paderborner Stadthallen Betriebsgesellschaft mbH	Aufsichtsrat
	Sparkasse Paderborn-Detmold	Zweckverbandsversammlung
	Theater Paderborn - Westfälische Kammerspiele GmbH	Aufsichtsrat

Name, Vorname ausgeübter Beruf	Körperschaft / Ausschuss	Organ / Gremium / Funktion
SPD-Fraktion (Fortsetzung)		
Vetter, Christina Angestellte Verbands- und Projektreferentin <i>Im Rat bis 11.11.2020</i>	Schlosspark- und Lippesee Gesellschaft mbH (ab 14.06.2018)	—

Fraktion Bündnis '90 / Die Grünen		
Erkurt, Güven Student <i>Im Rat ab 01.11.2020</i>	Sparkasse Paderborn-Detmold (ab 17.12.2020)	Zweckverbandsver- sammlung
	Wirtschaftsförderungsgesellschaft Paderborn mbH (ab 17.12.2020)	Aufsichtsrat
Gramm, Martina Diplom-Ingenieurin <i>Im Rat ab 01.11.2020</i>	Wasserwerke Paderborn GmbH (ab 17.12.2020)	Aufsichtsrat
Hüppmeier, Birgit Selbstständige IT-Beraterin <i>Im Rat ab 01.11.2020</i>	Gemeinschaft für Kommunikationstechnik, Informations- und Datenverarbeitung Paderborn (GKD) (ab 17.12.2020)	Verbandsversammlung
	Stadtwerke Paderborn GmbH (ab 17.12.2020)	Aufsichtsrat
	Ausschuss für Sport und Freizeit und Betriebsaus- schuss Bäder (ab 17.12.2020)	—
	Betriebsausschuss Gebäudemanagement (ab 17.12.2020)	—
Klippstein, Josefin Wissenschaftliche Mitarbei- terin <i>Im Rat ab 01.11.2020</i>	Schlosspark- und Lippesee Gesellschaft mbH (ab 17.12.2020)	Aufsichtsrat
	Wasserwerke Paderborn GmbH (ab 17.12.2020)	Aufsichtsrat
	Ausschuss für Sport und Freizeit und Betriebsaus- schuss Bäder (ab 17.12.2020)	—
	Betriebsausschuss und Ausschuss für Märkte und Feuerwehr	—
Stv. Bgm'in Kramm, Sabine Dipl.-Soz.-Päd., Angestellte <i>Stv. Bgm'in ab 17.12.2020</i>	Ausstellungsgesellschaft Paderborn mbH	Aufsichtsrat
	Wasserwerke Paderborn GmbH	Aufsichtsrat
	Paderborner Stadthallen-Betriebsgesellschaft mbH (ab 17.12.2020)	Aufsichtsrat
	Theater Paderborn – Westfälische Kammerspiele GmbH (ab 17.12.2020)	Aufsichtsrat
Menze Johannes Geschäftsführer Kreisver- band Bündnis 90/ Die Grü- nen <i>Im Rat ab 01.11.2020</i>	Ausstellungsgesellschaft Paderborn mbH (ab 17.12.2020)	Aufsichtsrat
	Paderborner Stadthallen-Betriebsgesellschaft mbH (ab 17.12.2020)	Aufsichtsrat
	Wasserwerke Paderborn GmbH (ab 17.12.2020)	Aufsichtsrat
	Betriebsausschuss und Ausschuss für Märkte und Feuerwehr (ab 17.12.2020)	Aufsichtsrat

Name, Vorname ausgeübter Beruf	Körperschaft / Ausschuss	Organ / Gremium / Funktion
Fraktion Bündnis '90 / Die Grünen (Fortsetzung)		
Möhl, Ulrich Diplom-Sozialarbeiter <i>Im Rat ab 01.11.2020</i>	Schlosspark- und Lippesee Gesellschaft mbH (ab 17.12.2020)	Aufsichtsrat
Müller, Katharina Schülerin <i>Im Rat ab 01.11.2020</i>	Stadtwerke Paderborn GmbH (ab 17.12.2020)	Aufsichtsrat
Müller, Markus Technischer Angestellter <i>Im Rat bis 11.11.2020</i>	Wirtschaftsförderungsgesellschaft Paderborn mbH (bis 11.11.2020)	Aufsichtsrat
Pape, Gerit Student <i>im Rat bis 11.11.2020</i>	Sparkasse Paderborn-Detmold (ab 17.12.2020)	Zweckverbandsver- sammlung
	Wohnungsgesellschaft Paderborn mbH (ab 17.12.2020)	Aufsichtsrat
Pirsig, Ralf Dipl.-Pädagoge, Lehrer <i>Im Rat bis 11.11.2020</i>	Ausstellungsgesellschaft Paderborn mbH (bis 11.11.2020)	Aufsichtsrat
	Betriebsausschuss und Ausschuss für Märkte und Feuerwehr (bis 31.10.2020)	—
	Paderborner Stadthallen Betriebsgesellschaft mbH (bis 11.11.2020)	Aufsichtsrat
	Theater Paderborn - Westfälische Kammerspiele GmbH (bis 11.11.2020)	Aufsichtsrat
Rittmeier, Florian Wissenschaftlicher Mitarbeiter	Betriebsausschuss Gebäudemanagement (bis 31.10.2020)	—
	Gemeinschaft für Kommunikationstechnik, Informations- und Datenverarbeitung Paderborn (GKD) (bis 16.12.2020)	Verbandsversammlung
	Paderborner Kommunalbetriebe GmbH	Aufsichtsrat
	Stadtwerke Paderborn GmbH	Aufsichtsrat
	Wohnungsgesellschaft Paderborn mbH (ab 18.12.2018)	Aufsichtsrat
Scherhans, Catarina Studienrätin <i>Im Rat ab 01.11.2020</i>	Ausstellungsgesellschaft Paderborn mbH (ab 17.12.2020)	Aufsichtsrat
	Paderborner Kommunalbetriebe GmbH (ab 17.12.2020)	Aufsichtsrat
	Wirtschaftsförderungsgesellschaft Paderborn mbH (ab 17.12.2020)	Aufsichtsrat
Dr. Schröder, Klaus Informatiker, Managing Consultant	Paderborner Kommunalbetriebe GmbH	Aufsichtsrat
	Sparkasse Paderborn-Detmold (bis 16.12.2020)	Verwaltungsrat
	Stadtwerke Paderborn GmbH (bis 16.12.2020)	Aufsichtsrat
	Wasserwerke Paderborn GmbH (bis 16.12.2020)	Aufsichtsrat
	Wohnungsgesellschaft Paderborn mbH	Aufsichtsrat
	Paderborn überzeugt. e.V.	Vorstand
Schüssler, Susanne Lehrerin <i>Im Rat bis 11.11.2020</i>	Ausschuss für Sport und Freizeit & Betriebsaus- schuss Bäder	—
	Sparkasse Paderborn-Detmold (bis 11.11.2020)	Zweckverbands-ver- sammlung
	Schlosspark- und Lippesee Gesellschaft (bis 11.11.2020)	Aufsichtsrat
Schwan, Stefan Leiter International Office <i>Im Rat bis 11.11.2020</i>	—	—

Name, Vorname ausgeübter Beruf	Körperschaft / Ausschuss	Organ / Gremium / Funktion
Fraktion Bündnis '90 / Die Grünen (Fortsetzung)		
Sprenger, Dr. Regina Wissenschaftliche Mitarbeiterin <i>Im Rat bis 11.11.2020</i>	Sparkasse Paderborn-Detmold (bis 11.11.2020)	Zweckverbandsversammlung
Tebbe, Petra Dipl.-Volkswirtin	Bürgerstiftung Paderborn	Kuratorium
	Wirtschaftsförderungsgesellschaft Paderborn mbH	Aufsichtsrat
	Paderborner Stadthallen-Betriebsgesellschaft mbH	Aufsichtsrat
	Betriebsausschuss Gebäudemanagement	—
Weickart, Jonathan Student <i>Im Rat ab 01.11.2020</i>	Paderborn überzeugt e.V.	Vorstand
	Gemeinschaft für Kommunikationstechnik, Informations- und Datenverarbeitung Paderborn (GKD) (ab 17.12.2020)	Verbandsversammlung
	Betriebsausschuss Gebäudemanagement (ab 17.12.2020)	—

FDP-Fraktion		
Kartum, Verani Pensionär <i>Im Rat ab 01.11.2020</i>	—	—
Pöppe, Sascha Bankbetriebswirt	Wasserwerke Paderborn GmbH	Aufsichtsrat
	Zweckverband Wertstofffassung und -verwertung Paderborner Land (ab 17.12.2020)	Verbandsversammlung
	Ausschuss für Sport und Freizeit und Betriebsausschuss Bäder (bis 31.10.2020, wieder ab 17.12.2020)	—
	Betriebsausschuss und Ausschuss für Märkte und Feuerwehr (bis 31.10.2020, wieder ab 17.12.2020)	Vorsitzender (ab 17.12.2020)
Senn, Alexander Wissenschaftlicher Mitarbeiter, Büroleiter	Paderborner Kommunalbetriebe GmbH	Zweckverbandsversammlung
	Sparkasse Paderborn-Detmold	Aufsichtsrat
	Stadtwerke Paderborn GmbH	Aufsichtsrat
	Theater Paderborn – Westfälische Kammerspiele GmbH	Aufsichtsrat
	Wohnungsgesellschaft Paderborn mbH	Aufsichtsrat
	F2S consulting GbR	Geschäftsführender Gesellschafter
Zinn, Elke Steuerfachangestellte <i>Im Rat ab 01.11.2020</i>	Paderborner Stadthallen-Betriebsgesellschaft mbH	Aufsichtsrat
	Wirtschaftsförderungsgesellschaft Paderborn mbH	Aufsichtsrat
	Paderborn überzeugt. e.V.	Vorstandsmitglied

Name, Vorname ausgeübter Beruf	Körperschaft / Ausschuss	Organ / Gremium / Funktion
Fraktion Linksfraktion / Offene Liste – ab 01.11.2020: Linksfraktion		
Borgmeier, Reinhard Gewerkschaftssekretär	Betriebsausschuss Gebäudemanagement (bis 31.10.2020, wieder ab 17.12.2020)	—
	Paderborner Kommunalbetriebe GmbH	Aufsichtsrat
	Sparkasse Paderborn-Detmold	Zweckverbandsver- sammlung
	Stadtwerke Paderborn GmbH	Aufsichtsrat
	Wasserwerke Paderborn GmbH	Aufsichtsrat
	Wirtschaftsförderungsgesellschaft Paderborn mbH	Aufsichtsrat
	Wohnungsgesellschaft Paderborn mbH	Aufsichtsrat
Heuvel, Arndt Bote Im Rat bis 11.11.2020	Gemeinschaft für Kommunikationstechnik, Informations- und Datenverarbeitung Paderborn (GKD) (bis 11.11.2020)	Verbandsversammlung
Köllner, Roswitha Lehrerin	Paderborner Stadthallen Betriebsgesellschaft mbH	Aufsichtsrat
Süsselbeck, Elke Rechtsanwältin Im Rat ab 01.11.2020	—	—

AfD		
Kemper, Andreas Diplom-Wirtschaftsingenieur Im Rat ab 01.11.2020	Paderborner Kommunalbetrieb GmbH (ab 17.12.2020)	Aufsichtsrat
	Stadtwerke Paderborn GmbH (ab 17.12.2020)	Aufsichtsrat
	Wirtschaftsförderungsgesellschaft Paderborn mbH (ab 17.12.2020)	Aufsichtsrat
	Betriebsausschuss und Ausschuss für Märkte (ab 17.12.2020)	—
Lex, Alexander Student Im Rat ab 01.11.2020	Paderborner Stadthallen-Betriebsgesellschaft mbH (ab 17.12.2020)	Aufsichtsrat
	Wasserwerke Paderborn GmbH (ab 17.12.2020)	Aufsichtsrat
	Wohnungsgesellschaft Paderborn mbH (ab 17.12.2020)	Aufsichtsrat
Weber, Marvin Student Im Rat ab 01.11.2020	Ausstellungsgesellschaft Paderborn mbH	Aufsichtsrat
	Schlosspark- und Lippesee Gesellschaft mbH	Aufsichtsrat

Fraktion FBI-Paderborn		
Hüttemann, Hartmut Pensionär Ab 01.11.2020 fraktionsloses Ratsmitglied	Paderborner Kommunalbetriebe GmbH (bis 16.12.2020)	Aufsichtsrat
	Paderborner Stadthallen-Betriebsgesellschaft mbH (bis 16.12.2020)	Aufsichtsrat
	Stadtwerke Paderborn GmbH (bis 16.12.2020)	Aufsichtsrat
	Sparkasse Paderborn-Detmold (bis 16.12.2020)	Zweckverbandsver- sammlung
	Wasserwerke Paderborn GmbH (bis 16.12.2020)	Aufsichtsrat
	Wohnungsgesellschaft Paderborn mbH (bis 16.12.2020)	Aufsichtsrat
	Betriebsausschuss Gebäudemanagement (ab 17.12.2020)	

Name, Vorname ausgeübter Beruf	Körperschaft / Ausschuss	Organ / Gremium / Funktion
Fraktion FBI-Paderborn (Fortsetzung)		
Schnauß, Karin Pensionärin <i>Im Rat bis 11.11.2020</i>	Schlosspark- und Lippesee Gesellschaft mbH (bis 11.11.2020)	Aufsichtsrat
	Wirtschaftsförderungsgesellschaft Paderborn mbH (bis 11.11.2020)	Aufsichtsrat

LKR		
Knaup, Johannes Pensionär <i>Im Rat bis 11.11.2020</i>	Ausschuss für Sport und Freizeit & Betriebsaus- schuss Bäder (bis 31.10.2020)	—
	Ausstellungsgesellschaft Paderborn (bis 11.11.2020)	Aufsichtsrat
	Betriebsausschuss Gebäudemanagement (bis 31.10.2020)	—
	Betriebsausschuss und Ausschuss für Märkte und Feuerwehr (bis 31.10.2020)	—
	Paderborner Kommunalbetriebe GmbH (bis 11.11.2020)	Aufsichtsrat
	Paderborner Stadthallen Betriebsgesellschaft mbH (bis 11.11.2020)	Aufsichtsrat
	Stadtwerke Paderborn GmbH (bis 11.11.2020)	Aufsichtsrat
	Wasserwerke Paderborn GmbH (bis 11.11.2020)	Aufsichtsrat
Teppe, Dr. Benedikta Ärztin <i>Im Rat bis 11.11.2020</i>	—	—

FÜR PADERBORN		
Hoppe, Stephan Berater	Paderborner Kommunalbetriebe GmbH	Aufsichtsrat
	Sparkasse Paderborn-Detmold	Zweckverbandsver- sammlung
	Bürgerstiftung Paderborn	Kuratorium
	Hoppe Baumaschinen GmbH	Geschäftsführer
	Hoppe Immobilieninvestment GmbH & Co. KG	Geschäftsführer
	Hoppe Immobilieninvestment Verwaltungs GmbH	Geschäftsführer
	Hoppe Projektentwicklung GmbH	Geschäftsführer
	Stadtwerke Paderborn GmbH	Aufsichtsrat
	Wirtschaftsförderungsgesellschaft Paderborn mbH	Aufsichtsrat
	Wohnungsgesellschaft Paderborn mbH (ab 17.12.2020)	Aufsichtsrat
	—	—
Lummer, Rainer Lehrer	Ausschuss für Sport und Freizeit & Betriebsaus- schuss Bäder (bis 31.10.2020, wieder ab 17.12.2020)	—
	Ausstellungsgesellschaft Paderborn mbH	Aufsichtsrat
	Betriebsausschuss und Ausschuss für Märkte und Feuerwehr (bis 31.10.2020)	—
	Paderborner Stadthallenbetriebsgesellschaft mbH	Aufsichtsrat
	Schlosspark- und Lippesee Gesellschaft mbH	Aufsichtsrat
	Wasserwerke Paderborn GmbH	Aufsichtsrat

Name, Vorname ausgeübter Beruf	Körperschaft / Ausschuss	Organ / Gremium / Funktion
Die FRAKTION		
Dierkes, Kevin Student <i>Im Rat ab 01.11.2020</i>	Paderborner Kommunalbetriebe GmbH <i>(ab 17.12.2020)</i>	Aufsichtsrat
	Schlosspark- und Lippesee Gesellschaft mbH <i>(ab 17.12.2020)</i>	Aufsichtsrat
	Wasserwerke Paderborn GmbH <i>(ab 17.12.2020)</i>	Aufsichtsrat
Schelper, Pierre Marcel IT-Systemelektroniker, Angestellter <i>Im Rat ab 01.11.2020</i>	Paderborner Stadthallen-Betriebsgesellschaft mbH <i>(ab 17.12.2020)</i>	Aufsichtsrat
	Wohnungsgesellschaft Paderborn mbH <i>(ab 17.12.2020)</i>	Aufsichtsrat

Anlage 7 zum Gesamtanhang**Gesamteigenkapitalspiegel zum 31.12.2020**

Eigenkapitalspiegel für das Jahr 2020								
Bezeichnung	Wert zum 31.12. des Vorjahres	Verrechnung des Vorjahres- ergebnisses	Gesamtjahres- ergebnis im Haushaltsjahr	Verrechnung der allgemeinen Rücklage nach §44 Abs.3 KomHVO	Kapital- erhöhung der Minderheits- gesellschaftler	Änderungen im Konsolidier- ungskreis	sonstige Veränder- ungen im Eigenkapital	Wert zum 31.12. des Haushaltsjahres
	EUR	EUR	EUR	EUR	EUR	EUR	EUR	EUR
1.1 Allgemeine Rücklage	669.862.848,50	-4.429.723,72	0,00	38.284,23	39.009,26	0,00	2.844.924,09	668.355.342,36
1.3 Ausgleichsrücklage	33.785.541,73	0,00	0,00	0,00	0,00	0,00	-2.621.377,21	31.164.164,52
1.4 Gesamljahresergebnis ohne anderen Gesellschaftern zuzurechnendes Ergebnis	-4.429.723,72	4.429.723,72	-1.695.286,83	0,00	0,00	0,00	0,00	-1.695.286,83
1.7 Ausgleichsposten für die Anteile anderer Gesellschafter	13.445.457,51	0,00	107.476,76	5.179,94	0,00	0,00	-165.964,13	13.392.150,08
Gesamteigenkapital	712.664.124,02	0,00	-1.587.810,07	43.464,17	39.009,26	0,00	57.582,75	711.216.370,13

Gesamtlagebericht
zum Gesamtabschluss 2020

Gesamtlagebericht

1. Allgemeine Vorbemerkungen

Dem Gesamtabschluss ist nach § 50 Absatz 2 KomHVO NRW ein Gesamtlagebericht beizufügen. Dieser hat die Aufgabe, das durch den Gesamtabschluss vermittelte Bild der Vermögens-, Schulden-, Ertrags- und Finanzlage des Konzerns zu erläutern und zu analysieren sowie Chancen und Risiken für die zukünftige Gesamtentwicklung aufzuzeigen.

2. Angaben zum Geschäftsverlauf

Die im Konzern anfallenden pflichtigen und freiwilligen Selbstverwaltungsaufgaben wurden im Jahr 2020 überwiegend durch die Stadt Paderborn, zum Teil aber auch durch ihre Beteiligungen wahrgenommen. Als derartige Betätigungsfelder, die durch Betriebe außerhalb der Kernverwaltung abgedeckt werden und denen eine wesentliche Bedeutung für den Konzern beizumessen ist, sind zu nennen:

- Abfallentsorgung und Straßenreinigung
- Gebäudemanagement
- Stadtentwässerung
- Bäder
- Wasserversorgung
- Energieversorgung
- Öffentlicher Personennahverkehr
- Versorgung mit öffentlichem Wohnraum

Besonderheiten sowie Details zum Geschäftsverlauf 2020 können für die Kernverwaltung dem produktorientierten Haushaltsplan und Jahresabschluss sowie für die übrigen Beteiligungen den jeweiligen Wirtschaftsplänen und Jahresabschlüssen entnommen werden.

3. Vermögens-, Schulden-, Ertrags- und Finanzlage

3.1. Vermögenslage

Die Aktivseite der Gesamtbilanz stellt sich zum 31.12.2020 bzw. zum 31.12.2019 wie folgt dar:

		Gesamtabschluss Konzern Stadt PB 31.12.2020 in TEUR		Gesamtabschluss Konzern Stadt PB 31.12.2019 in TEUR	
1	Anlagevermögen	1.685.315	89,6%	1.664.185	90,7%
1.1	Immaterielle Vermögensgegenstände	3.716	0,2%	3.897	0,2%
1.2	Sachanlagen	1.490.412	79,2%	1.475.162	80,4%
1.3	Finanzanlagen	191.186	10,2%	185.126	10,1%
2	Umlaufvermögen	155.797	8,3%	133.415	7,3%
2.1	Vorräte	37.668	2,0%	33.658	1,8%
2.2	Forderungen und sonstige Vermögensgegenstände	80.973	4,3%	70.152	3,8%
2.4	Liquide Mittel	37.157	2,0%	29.605	1,6%
3	Aktive Rechnungsabgrenzung	35.247	1,9%	36.216	2,0%
	AKTIVA	1.880.860	100,0%	1.833.816	100,0%

Die Aktivseite der Gesamtbilanz stellt das Gesamtvermögen des Konzerns dar und wird dominiert vom Anlagevermögen (rund 90% der Bilanzsumme), und hier wiederum vom Sachanlagevermögen (rund 79%); als größte Positionen sind in diesem Bereich das Infrastrukturvermögen (633.136 TEUR), die bebauten Grundstücke (470.696 TEUR) sowie die unbebauten Grundstücke (259.583 TEUR) zu nennen.

Die zweite wesentliche Größe im Bereich der Aktiva ist das Umlaufvermögen, welches im Konzern zu rund 52% aus Forderungen besteht. Weitere rund 24% entfallen auf Vorräte, die in erster Linie Verkaufsgrundstücke beinhalten. Liquide Mittel stellen rund 24% des Umlaufvermögens dar.

Das Gesamtvermögen des Konzerns hat sich im Gesamtabchluss zum 31.12.2020 im Vergleich zum 31.12.2019 um 47.044 TEUR erhöht.

Dieser Anstieg ist in einerseits auf ein um 15.250 TEUR angewachsenes Sachanlagevermögen zurückzuführen; hier erfolgten beim GMP größere Aktivierungen im Bereich der bebauten Grundstücke. Auch die WGP verzeichnet einen großen Anstieg im Bereich der Grundstücke (hier: insbes. Alanbrooke-Gelände) und beim STEB erfolgten größere Aktivierungen bei Entwässerungs- und Abwasserbeseitigungsanlagen. Der Anstieg ist weiterhin begründet durch Erhöhungen im Bereich des Umlaufvermögens i. H. von 22.382 EUR, was in erster Linie auf Entwicklungen im Kernhaushalt zurückzuführen ist (Zunahme von Grundstücken zum Verkauf, Forderungsanstieg aufgrund Gewerbesteuernachzahlungen, Anstieg Liquider Mittel).

3.2. Schuldenlage

Die Passivseite der Gesamtbilanz stellt sich zum 31.12.2020 bzw. zum 31.12.2019 wie folgt dar:

		Gesamtabschluss Konzern Stadt PB 31.12.2020 in TEUR		Gesamtabschluss Konzern Stadt PB 31.12.2019 in TEUR	
1	Eigenkapital	711.216	37,8%	712.664	38,9%
2	Passivischer Unterschiedsbetrag aus der Kapitalkonsolidierung	18.833	1,0%	18.833	1,0%
3	Sonderposten	462.947	24,6%	440.128	24,0%
4	Rückstellungen	279.960	14,9%	261.931	14,3%
5	Verbindlichkeiten	362.042	19,2%	352.655	19,2%
6	Passive Rechnungsabgrenzung	45.862	2,4%	47.606	2,6%
	PASSIVA	1.880.860	100,0%	1.833.816	100,0%

Größte Position der Passivseite der Gesamtbilanz ist das Eigenkapital (rund 38% der Bilanzsumme); daneben werden als weitere wesentliche Bereiche Sonderposten (rund 25%), Verbindlichkeiten (rund 19%) und Rückstellungen (rund 15%) ausgewiesen.

Analog zur Aktivseite hat sich die Bilanzsumme auf der Passivseite ebenfalls um 47.044 TEUR im Jahr 2020 erhöht.

Die Erhöhung resultiert einerseits aus einem Anstieg im Bereich der Sonderposten in Höhe von 22.820 TEUR, hier insbesondere Steigerung der Sonderposten aus Landeszuwendungen in der Kernverwaltung und beim GMP. Andererseits ist die Erhöhung auf den Anstieg der Rückstellungen in Höhe von 18.029 TEUR zurückzuführen. Dieser resultiert aus Zuführungen im Bereich der Pensionsrückstellungen in der Kernverwaltung bedingt durch die Besoldungsanpassung i. H. von 3,2 % zum 01.01.2020, durch die unterjährige Besetzung von unbesetzten neu geschaffenen Stellen und durch unterjährige Beförderungen sowie Zuführungen bei den sonstigen Rückstellungen in der Kernverwaltung (Sonstige Rückstellungen z. B. für Freiwillige Zuschüsse zum Trägeranteil Kitas, für überzahlte Flüchtlingsaufnahme-Pauschalen nach dem FlüAG) und bei der Instandhaltungsrückstellung für Parkstätten.

3.3. Ertragslage

Das Gesamtergebnis stellt sich für das Jahr 2020 bzw. 2019 wie folgt dar:

		Gesamtabschluss Konzern Stadt PB 31.12.2020 in TEUR		Gesamtabschluss Konzern Stadt PB 31.12.2019 in TEUR	
01	Steuern und ähnliche Abgaben	203.625	35,8%	210.854	37,4%
02	Zuwendungen und allgemeine Umlagen	168.635	29,6%	140.496	24,9%
03	Sonstige Transfererträge	3.934	0,7%	4.841	0,9%
04	Öffentlich-rechtliche Leistungsentgelte	84.253	14,8%	90.808	16,1%
05	Privatrechtliche Leistungsentgelte	62.781	11,0%	64.192	11,4%
06	Kostenerstattungen und Kostenumlagen	19.792	3,5%	19.409	3,4%
07	Sonstige ordentliche Erträge	23.238	4,1%	30.790	5,5%
08	Aktiviert Eigenleistungen	3.005	0,5%	2.963	0,5%
10	Ordentliche Gesamterträge	569.262	100,0%	564.353	100,0%
11	Personalaufwendungen	157.896	27,2%	150.070	26,4%
12	Versorgungsaufwendungen	10.011	1,7%	10.540	1,9%
13	Aufwendungen für Sach- und Dienstleistungen	119.435	20,5%	116.624	20,5%

		Gesamtabschluss Konzern Stadt PB 31.12.2020 in TEUR		Gesamtabschluss Konzern Stadt PB 31.12.2019 in TEUR	
14	Bilanzielle Abschreibungen	47.990	8,3%	45.587	8,0%
15	Transferaufwendungen	204.913	35,2%	194.161	34,1%
16	Sonstige ordentliche Aufwendungen	41.305	7,1%	52.478	9,2%
17	Ordentliche Gesamtaufwendungen	581.551	100,0%	569.460	100,0%
18	Ordentliches Gesamtergebnis	-12.289		-5.106	
19	Gesamtfinanzerträge	1.764		1.399	
20	Gesamtfinanzaufwendungen	5.962		6.756	
21	Ergebnis aus assoziierten Betrieben	10.398		6.201	
22	Gesamtfinanzergebnis	6.200		844	
23	Gesamtergebnis der laufenden Geschäftstätigkeit	-6.089		-4.262	
24	Außerordentliche Gesamterträge	4.501		0	
26	Außerordentliches Gesamtergeb- nis	4.501		0	
27	Gesamtjahresergebnis	-1.588		-4.262	
28	Anderen Gesellschaftern zuzurech- nendes Ergebnis	-107		-167	
29	Gesamtjahresüberschuss/Fehlbe- trag, Konzernanteil	-1.695		-4.430	
39	Verrechnete Erträge und Aufwendun- gen	38		-1.582	

Die ordentlichen Gesamterträge werden zu rund 36% durch Steuern und ähnliche Abgaben und zu rund 30% durch Zuwendungen und allgemeine Umlagen bestimmt. Da beide Ertragsarten im Wesentlichen bei der Stadt Paderborn entstehen, trägt sie damit entscheidend zur Ertragskraft des Konzerns bei.

Eine weitere wichtige Ertragsposition stellen mit rund 15% die öffentlich-rechtlichen Leistungsentgelte dar, die neben der Kernverwaltung zu großen Teilen auch bei den Betrieben STEB und ASP generiert werden.

Im Bereich der ordentlichen Gesamtaufwendungen stellen die Transferaufwendungen (rund 35%), die Personal- und Versorgungsaufwendungen (rund 29%) sowie die Aufwendungen für Sach- und Dienstleistungen (rund 21%) die größten Positionen dar. Letztere fallen überwiegend bei der Stadt Paderborn, z.T.

aber auch in nennenswerter Höhe beim GMP, WWP, SWP, PaderSprinter und ASP an.

Das ordentliche Gesamtergebnis des Konzerns in Höhe von -12.289 TEUR ergibt sich im Großen und Ganzen einerseits aus Überschüssen bei der Stadt, dem STEB, dem PaderSprinter und den WWP und andererseits aus hohen Fehlbeträgen bei den Betrieben GMP, KVP, PKB, PB und BSP.

Im Vergleich zum Jahr 2019 hat sich das ordentliche Gesamtergebnis des Konzerns um 7.182 TEUR verschlechtert. Die in fast allen Bereichen stark angestiegenen Aufwendungen konnten nicht durch gestiegene Erträge aus Zuwendungen, aus öffentlich-rechtlichen und privatrechtlichen Leistungsentgelten, aus Kostenerstattungen/-umlagen und aus aktivierten Eigenleistungen aufgefangen werden. Hinzu kam, dass Erträge aus Steuern und sonstige ordentliche Erträge gesunken sind.

Anders als im Vorjahr kann das Ergebnis aus assoziierten Betrieben mit einen Wert von 10.398 TEUR (Gewinnausschüttung von der WWE an die PKB sowie Erträge aus der At-Equity-Konsolidierung, vgl. Anhang 3.2) dazu beitragen, dass sich auf Gesamtkonzernsicht das Gesamtjahresergebnis verbessert.

3.4. Finanzlage

Einzelheiten zu Veränderungen im Bereich der Finanzmittel können dem Gesamtanhang sowie der Gesamtkapitalflussrechnung (Anlage 4 zum Gesamtanhang) entnommen werden. Es wird zudem auf die entsprechenden NKF-Kennzahlen zur Finanzanlage verwiesen.

4. NKF-Kennzahlenset NRW

Die im Rahmen des NKF zur Verfügung stehenden Haushalts- und Bilanzdaten sollen anhand eines einheitlichen Kennzahlensets zur wirtschaftlichen Leistungsfähigkeit

ausgewertet werden können. Die Erarbeitung dieser Kennzahlen erfolgte unter Beteiligung der Gemeindeprüfungsanstalt NRW, von Vertretern der Bezirksregierungen sowie der Vereinigung der örtlichen Rechnungsprüfer in NRW.

Da die Erstellung eines Gesamtanlagen- sowie eines Gesamtforderungsspiegels im Gesamtabchluss der Stadt Paderborn nicht vorgesehen ist (vgl. Gesamtanhang), ist die Berechnung einzelner Kennzahlen (Investitionsquote, dynamischer Verschuldungsgrad, Liquidität 2. Grades) nicht möglich.

4.1. Kennzahlen zur haushaltswirtschaftlichen Gesamtsituation

AUFWANDSDECKUNGSGRAD

$$\frac{\text{ORDENTLICHE GESAMTERTRÄGE}}{\text{ORDENTLICHE GESAMTAUFWENDUNGEN}} \times 100$$

Gesamtabschluss Konzern Stadt PB 2020
97,9%
Gesamtabschluss Konzern Stadt PB 2019
99,1%

Der Aufwandsdeckungsgrad gibt an, zu welchem Anteil die ordentlichen Gesamtaufwendungen durch ordentliche Gesamterträge gedeckt werden können. Dieser Ausgleich im operativen Kernbereich konnte im Jahr 2020 im Konzern nur zu 97,9% erreicht werden, was in absoluten Zahlen einem Fehlbetrag von rund 12,3 Mio. EUR entspricht. Im Vergleich zum Jahr 2019 hat sich das ordentliche Ergebnis verschlechtert, da die Aufwendungen die Erträge deutlich übersteigen. Um die dauerhafte Leistungsfähigkeit des Konzerns erhalten zu können, sollte in den kommenden Jahren weiterhin ein Aufwandsdeckungsgrad von mindestens 100% angestrebt werden.

EIGENKAPITALQUOTE 1

$$\frac{\text{EIGENKAPITAL}}{\text{BILANZSUMME}} \times 100$$

**Gesamtabschluss
Konzern Stadt PB
2020****37,8%****Gesamtabschluss
Konzern Stadt PB
2019****38,9%****EIGENKAPITALQUOTE 2**

$$\frac{\text{EIGENKAPITAL} + \text{SONDERPOSTEN ZUWENDUNGEN} / \text{BEITRÄGE}}{\text{BILANZSUMME}} \times 100$$

**Gesamtabschluss
Konzern Stadt PB
2020****61,7%****Gesamtabschluss
Konzern Stadt PB
2019****62,0%**

Die Eigenkapitalquoten stellen den Anteil des Eigenkapitals (Eigenkapitalquote I) bzw. des wirtschaftlichen Eigenkapitals (Eigenkapitalquote II) an der Bilanzsumme dar. Beide Kennzahlen weisen mit 37,8% bzw. 61,7% auf eine grundsätzlich gute Eigenkapitalausstattung des Konzerns hin. Die Kennzahlenwerte haben sich im Vergleich zum Vorjahr jeweils geringfügig verschlechtert; dies ist darauf zurückzuführen, dass sich die Bilanzsumme – bei einem Rückgang des Eigenkapitals – durch einen Anstieg der Verbindlichkeiten und Sonderposten erhöht hat (vgl. 3.2).

**ÜBERSCHUSSQUOTE / FEHLBETRAGS-
QUOTE**

$$\frac{\text{JAHRESFEHLBETRAG X -1 BZW. JAHRESÜBERSCHUSS}}{\text{ALLGEMEINE RÜCKLAGE + AUSGLEICHSRÜCKLAGE}} \times 100$$

**Gesamtabschluss
Konzern Stadt PB
2020****0,2% (Fehlbetrag)****Gesamtabschluss
Konzern Stadt PB
2019****0,6% (Fehlbetrag)**

Die Fehlbetragsquote spiegelt den Anteil des Eigenkapitals wieder, der durch einen Jahresfehlbetrag in Anspruch genommen werden musste. Wurde hingegen ein Jahresüberschuss erzielt, kann dieser Kennzahlenwert als sog. Überschussquote interpretiert werden. Die Fehlbetragsquote von 0,2% für das Jahr 2020 verdeutlicht, dass Eigenkapital im Konzern abgebaut wurde – jedoch in

geringerem Umfang wie im Vorjahr. Ursache für diese Verbesserung ist in erster Linie das bessere Jahresergebnis bei der Kernverwaltung und der PKB (vgl. 3.3).

4.2. Kennzahlen zur Vermögenslage

INFRASTRUKTURQUOTE

$$\frac{\text{INFRASTRUKTURVERMÖGEN}}{\text{BILANZSUMME}} \times 100$$

**Gesamtabschluss
Konzern Stadt PB
2020**

33,7%

**Gesamtabschluss
Konzern Stadt PB
2019**

34,4%

Die Infrastrukturquote spiegelt den Anteil des in der Infrastruktur gebundenen Vermögens am Gesamtvermögen wieder. Dieser Anteil, der im Jahr 2020 über ein Drittel ausmacht, ist kurzfristig in der Regel nur schwer veränderbar, da die Infrastruktur auf eine langfristige Nutzung ausgelegt ist und regelmäßig nicht in großem Umfang veräußert wird. Die Kennzahl kann Hinweise über laufende und zukünftige Aufwendungen bzw. Investitionen geben, die aus dem Vorhalten von Infrastruktur erwachsen.

Der Kennzahlenwert ist nunmehr das fünfte Jahr in Folge gesunken; Grund hierfür ist ein permanenter Wertverlust beim gesamten Infrastrukturvermögen bei gleichzeitig steigender Gesamtbilanzsumme.

ABSCHREIBUNGSINTENSITÄT

$$\frac{\text{BILANZIELLE ABSCHREIBUNGEN}}{\text{ORDENTLICHE GESAMTAUFWENDUNGEN}} \times 100$$

**Gesamtabschluss
Konzern Stadt PB
2020**

8,2%

**Gesamtabschluss
Konzern Stadt PB
2019**

8,0%

Die Abschreibungsquote zeigt an, in welchem Umfang das Konzernergebnis durch den Wertverlust des Anlagevermögens belastet wird. Der Kennzahlenwert von 8,2% für das Jahr 2020 macht deutlich, dass die ordentlichen Gesamtaufwendungen auch durch Abschreibungen geprägt werden.

DRITTFINANZIERUNGSQUOTE

$$\frac{\text{ERTRÄGE AUS DER AUFLÖSUNG VON SONDERPOSTEN}}{\text{BILANZIELLE ABSCHREIBUNGEN}} \times 100$$

**Gesamtabschluss
Konzern Stadt PB
2020**
42,8%
**Gesamtabschluss
Konzern Stadt PB
2019**
43,0%

Die Drittfina nzierungsquote gibt das Verhältnis zwischen den bilanziellen Abschreibungen und den Erträgen aus der Auflösung von Sonderposten an. Dadurch wird deutlich, in welchem Maße Dritte an der Finanzierung des abnutzbaren Vermögens beteiligt waren und inwieweit der Konzern von dieser Drittfina nzierung abhängig ist. Im Jahr 2020 beträgt der Anteil 42,8.

4.3. Kennzahlen zur Finanzlage**ANLAGENDECKUNGSGRAD 2**

$$\frac{\text{EIGENKAPITAL + SONDERPOSTEN + LANGFRISTIGES FREMDKAPITAL}}{\text{ANLAGEVERMÖGEN}} \times 100$$

**Gesamtabschluss
Konzern Stadt PB
2020**
92,6%
**Gesamtabschluss
Konzern Stadt PB
2019**
90,9%

Der Anlagendeckungsgrad 2 stellt dar, wieviel Prozent des Anlagevermögens durch langfristiges Kapital (Eigenkapital und Sonderposten sowie langfristiges Fremdkapital) finanziert sind. Nach der sogenannten »Goldenen Bilanzregel« sollte das Anlagevermögen möglichst zu 100% durch langfristiges Kapital finanziert sein. Der Kennzahlenwert von 92,6% bedeutet somit, dass im Jahr 2020 das Anlagevermögen zu 7,4% auch durch kurzfristiges Kapital finanziert wurde.

KURZFRISTIGE VERBINDLICHKEITSQUOTE

$$\frac{\text{KURZFRISTIGE VERBINDLICHKEITEN}}{\text{BILANZSUMME}} \times 100$$

**Gesamtabschluss
Konzern Stadt PB
2020**
6,3%
**Gesamtabschluss
Konzern Stadt PB
2019**
7,2%

Die kurzfristige Verbindlichkeitsquote zeigt an, wie hoch die Bilanz durch kurzfristiges Fremdkapital (u.a. erhaltene Anzahlungen, Verbindlichkeiten aus Lieferungen und Leistungen) belastet wird. Der relativ geringe Wert von 6,3% für das Jahr 2020 lässt auf eine (aus dieser Sicht) gesicherte wirtschaftliche Stabilität im Konzern schließen.

ZINSLASTQUOTE

$$\frac{\text{FINANZAUFWENDUNGEN}}{\text{ORDENTLICHE GESAMTAUFWENDUNGEN}} \times 100$$

**Gesamtabschluss
Konzern Stadt PB
2020**
1,0%
**Gesamtabschluss
Konzern Stadt PB
2019**
1,2%

Die Zinslastquote gibt Auskunft darüber, welche Belastung aus Finanzaufwendungen zusätzlich zu den ordentlichen Gesamtaufwendungen besteht. Die Finanzaufwendungen werden dabei durch bestehende und ggf. neu aufgenommene Liquiditäts- und Investitionskredite, aber auch durch das jeweilige Zinsniveau beeinflusst. Der Kennzahlenwert von 1,0% des Jahres 2020 resultiert nahezu ausschließlich aus Finanzaufwendungen für Investitionskredite, denen in der Regel langfristige Darlehensverträge zugrunde liegen.

4.4. Kennzahlen zur Aufwands- und Ertragslage

NETTO-STEUERQUOTE

$$\frac{\text{STEUERERTRÄGE} - \text{GEWSTUMLAGE} - \text{FONDS DE}}{\text{ORDENTLICHE GESAMTERTRÄGE} - \text{GEWSTUMLAGE} - \text{FONDS DE}} \times 100$$

**Gesamtabschluss
Konzern Stadt PB
2020**

35,1%

**Gesamtabschluss
Konzern Stadt PB
2019**

35,9%

Die Netto-Steuerquote gibt an, wie groß der Anteil der Steuererträge an den ordentlichen Gesamterträgen ist; die Gewerbesteuerumlage und Finanzierungsbeteiligung am Fonds Deutsche Einheit werden dabei in Abzug gebracht. Die Kennzahl ist somit ein Indiz für die eigene Finanzkraft des Konzerns; für das Jahr 2020 beträgt sie 35,1% und unterstreicht damit die große Bedeutung der Steuererträge. Im Vergleich zum Vorjahr hat sich der Kennzahlenwert aufgrund der gesunkenen Steuererträge bei der Kernverwaltung entsprechend verschlechtert.

ZUWENDUNGSQUOTE

$$\frac{\text{ERTRÄGE AUS ZUWENDUNGEN}}{\text{ORDENTLICHE GESAMTERTRÄGE}} \times 100$$

**Gesamtabschluss
Konzern Stadt PB
2020**

29,6%

**Gesamtabschluss
Konzern Stadt PB
2019**

24,9%

Die Zuwendungsquote gibt einen Hinweis darauf, inwieweit der Konzern von Zuwendungen und damit von Leistungen Dritter abhängig ist. Ihr Wert in Höhe von 29,6% verdeutlicht die große Bedeutung von Zuwendungen für den Konzern.

PERSONALINTENSITÄT

$$\frac{\text{PERSONALAUFWENDUNGEN}}{\text{ORDENTLICHE GESAMTAUFWENDUNGEN}} \times 100$$

**Gesamtabschluss
Konzern Stadt PB
2020**
27,2%
**Gesamtabschluss
Konzern Stadt PB
2019**
26,4%

Die Personalintensität zeigt an, welchen Anteil die Personalaufwendungen an den ordentlichen Gesamtaufwendungen ausmachen. Mit 27,2% wird im Jahr 2020 rund ein Viertel der Aufwendungen durch Personal gebunden, welches in erster Linie (rund 76,0%) in der Kernverwaltung eingesetzt wird.

SACH- UND DIENSTLEISTUNGSINTENSITÄT

$$\frac{\text{AUFWENDUNGEN FÜR SACH- UND DIENSTLEISTUNGEN}}{\text{ORDENTLICHE GESAMTAUFWENDUNGEN}} \times 100$$

**Gesamtabschluss
Konzern Stadt PB
2020**
20,5%
**Gesamtabschluss
Konzern Stadt PB
2019**
20,5%

Die Sach- und Dienstleistungsintensität weist aus, welchen Anteil die Aufwendungen für Sach- und Dienstleistungen an den ordentlichen Gesamtaufwendungen haben. Sie lässt in gewissem Maße erkennen, in welchem Umfang im Konzern im Rahmen der Aufgabenerfüllung Leistungen Dritter in Anspruch genommen werden. Mit einem Wert von 20,5% liegt das Kennzahlresultat im Jahr 2020 deutlich unter der Personalintensität.

TRANSFERAUFWANDSQUOTE

$$\frac{\text{TRANSFERAUFWENDUNGEN}}{\text{ORDENTLICHE GESAMTAUFWENDUNGEN}} \times 100$$

**Gesamtabschluss
Konzern Stadt PB
2020**
35,2%
**Gesamtabschluss
Konzern Stadt PB
2019**
34,1%

Die Transferaufwandsquote stellt einen Bezug zwischen den Transferaufwendungen und den ordentlichen Gesamtaufwendungen her. Im Jahr 2020 beträgt

die Transferaufwandsquote im Konzern 35,2% und stellt damit den deutlich größten Wert im Bereich der Kennzahlen zur Aufwandslage dar.

Der Kennzahlenwert hat sich im Jahr 2020 erhöht, da im Bereich der Zuweisungen und Zuschüsse (z. B. Zuschuss an die PaderSprinter aufgrund der pandemiebedingten hohen Umsatzeinbußen) sowie der Kreisumlage höhere Aufwendungen bei der Kernverwaltung angefallen sind.

5. Vorgänge von besonderer Bedeutung nach Bilanzstichtag

5.1. Corona-Pandemie

Die in 2020 ausgebrochene und noch weiterhin andauernde weltweite COVID-19-Pandemie wird sich auch noch auf das Jahr 2021 und Folgejahre auswirken. Insbesondere aufgrund der zu Beginn des Jahres 2021 zur Eindämmung der 2. und 3. Welle getroffenen Lockdown-Maßnahmen sind auch in diesem und kommenden Haushaltsjahren deutliche Mindererträge u. a. im Bereich der Gewerbesteuer und der Gemeindeanteile an der Einkommen- und Umsatzsteuer zu erwarten. Daneben müssen krisenbedingte Aufgaben bewältigt werden, die zwangsläufig zusätzliche, nicht geplante Mehraufwendungen verursachen.

Auch auf die Geschäftsbereiche der übrigen Betriebe des Konsolidierungskreises zeichnen sich aufgrund der Pandemie und der zugehörigen Maßnahmen zur Eindämmung deutliche negative Auswirkungen ab, wie z. B. Einnahmenausfall durch temporäre Schließung und Betriebseinschränkungen aller Bäder im Stadtgebiet, Einnahmenausfall durch starken Rückgang der Fahrgastzahlen im ÖPNV, Mindererträge durch Wegbruch des Veranstaltungsgeschäftes und Schließung bzw. Einschränkung des Kulturbetriebes.

Das Ausmaß der finanziellen Auswirkungen lässt sich noch nicht abschließend beurteilen, dies ist abhängig von der Dauer und vom Umfang der Beschränkungen.

6. Chancen und Risiken für die künftige Gesamtentwicklung

6.1. Finanzielle Entwicklung des Kernhaushaltes

Das *Ergebnis* des Kernhaushaltes stellt sich im Jahr 2020 mit einem Jahresfehlbetrag von rund 2,3 Mio. EUR zwar geringfügig besser als ursprünglich geplant dar, dennoch bedeutet das negative Jahresergebnis eine Reduzierung der städtischen Rücklagen. Die Haushaltssatzung 2021 weist sowohl für das Haushaltsjahr als auch für die Jahre der Mittelfristigen Finanzplanung deutliche Jahresfehlbeträge aus, so dass voraussichtlich im Jahr 2022 die Ausgleichsrücklage verbraucht sein wird. Es drohen genehmigungspflichtige Verringerungen der allgemeinen Rücklage, die Pflicht zur Aufstellung eines Haushaltssicherungskonzeptes wird nur knapp vermieden. Ohne Maßnahmen zur Haushaltskonsolidierung wird die finanzielle Handlungsfähigkeit sowohl der Stadt als auch des Konzerns in den kommenden Jahren immer weiter beschnitten.

Entsprechend der Haushaltsplanung sowie der darin enthaltenen mittelfristigen Finanzplanung wird sich der Bestand an langfristigen *Investitionskrediten* bis Ende 2024 auf rd. 336,0 Mio. EUR und aus *Liquiditätskrediten* auf rd. 195,3 Mio. EUR erhöhen. Auch wenn die ansteigende Verschuldung im Wesentlichen auf nachhaltige Investitionstätigkeit sowie auf durch die COVID-19-Pandemie bedingte Haushaltsbelastungen zurückgeht, sind nach überstandener Pandemie weitreichende Konsolidierungsmaßnahmen erforderlich, um die aus den Darlehen resultierenden Zins- und Tilgungsverpflichtungen auch zukünftig erwirtschaften und finanzieren zu können.

6.2. Städtebauliche Großprojekte

Neubau Stadtverwaltung

Nachdem sich im Laufe des Jahres die finanziellen Rahmenbedingungen in der Pandemie konkretisiert haben, werden die Planungen zum Stadthaus, die aufgrund des Ausbruchs Ende März 2020 zunächst gestoppt wurden, nun fortgesetzt. Parallel zum Neubau des Stadthauses werden auch die Planung und bauliche Umsetzung der Sanierung der Gebäudeteile A und B Am Abdinghof erfolgen. Ein „Leuchtturm-Projekt“ für die städtische Klima-Bilanz, die Unterbringung

der städtischen Mitarbeitenden und für ein modernes Angebot städtischer Leistungen kann somit in den kommenden Jahren weiter fortgeführt werden.

Neubau Hauptbahnhof

Die Planungen zum Neubau Hauptbahnhof wurden in 2020 durch einen privaten Investor weiter ausgearbeitet und in den politischen Gremien beschlossen. Der Investor finalisierte daraufhin die Planungen und reichte im Herbst die Bauantragsunterlagen bei der Stadt ein. Gleichzeitig wurden Ende 2020 erste vorbereitende Maßnahmen, wie beispielsweise die Verlagerung des Kunstwerks durchgeführt.

Die Verhandlungen zu den Verträgen wurden in 2020 so weit abgeschlossen, dass im Januar 2021 die Unterzeichnung der drei Vertragsparteien zu allen Verträgen erfolgte. Parallel wurden in 2020 die Planungen zum Parkhaus am Hauptbahnhof durch den ASP weiter vorangetrieben.

Ausbau der Kindertagesstätten- und Schulinfrastruktur

Die Versorgung mit einer ausreichenden und qualitativ hochwertigen Kita- und Schulinfrastruktur ist ein wichtiger Standortfaktor.

Der Ausbau der Kindertageseinrichtungen im Stadtgebiet Paderborn ist auch im Jahr 2020 weiter vorangeschritten. So konnten zwei neu erbaute städtische Kindertageseinrichtungen in Betrieb genommen werden. Weitere Neubauten von Kindertagesstätten, Anbauten und Umbauten an bestehenden Einrichtungen sind in den Jahren 2020 und 2021 in der konkreten Umsetzungsphase.

Der Bedarf an Plätzen in Kindertageseinrichtungen ist in einzelnen Stadtteilen nach wie vor hoch, so dass auch in Zukunft weitere Einrichtungen entstehen müssen, um den Rechtsanspruch auf einen Platz in einer Kindertagesstätte abdecken zu können. Für die Stadt Paderborn lag die U3-Versorgungsquote in 2020 bei 40 %, gemäß der fortgeschriebenen Kindergartenbedarfs- und Budgetplanung wird für das kommende Kindergartenjahr 2021/2022 mit einer Erhöhung der Versorgungsquote auf 43 % geplant (nach dem Stand der aktuell zugesicherten Mittelzuweisungen durch Bund und Land und bei Umsetzung aller geplanten Maßnahmen).

Die im Jahr 2018 begonnene größte Schulbaumaßnahme ist planmäßig fertig gestellt worden. Die im Jahr 2019 begonnene Errichtung einer Zweifachsporthalle an einer städtischen Realschule wurde Anfang 2021 dem Nutzer übergeben.

Für die kommenden Jahren sind Erweiterungen der beiden städtischen Realschulen sowie Modernisierungen und Mensaneubauten an zwei Grundschulen in Planung. Für die Betreuung in der Offenen Ganztagschule (OGS) lag die Quote für das Berichtsjahr bei 47,7 %. Laut Schulbedarfsplanung wird für das nächste Schuljahr 2021/2022 mit einer Betreuungsquote von 51,8 % gerechnet.

6.3. Konversion

Die Umwandlung der ehemaligen Militärflächen in eine zivile Anschlussnutzung bietet enorme Chancen für eine nachhaltige und flächensparende Stadtplanung und –entwicklung.

Im Berichtszeitraum wurden erneut weitere Planungsschritte und Baumaßnahmen zum Thema "Konversion" umgesetzt.

Alanbrooke Kaserne

Im Jahr 2020 konnten die Rückbauarbeiten planmäßig vorangetrieben werden, Mitte 2021 wird der Rückbau planmäßig abgeschlossen werden. Im südlichen Bereich wurde bereits mit den Erschließungsarbeiten begonnen. Auch diese sollen in 2021 insoweit vorangetrieben werden, dass mit einer Bebauung des Quartiers begonnen werden kann.

Für Teilquartiere wurden bereits erfolgreich Investorenauswahlverfahren gestartet, die sich in verschiedenen Phasen befinden.

Dempsey Kaserne / Am Waldkamp

Nach Durchführung eines städtebaulich freiraumplanerischen Wettbewerbs konnte die Erstellung eines Rahmenplans als Grundlage für die Verkehrswertermittlung sowie das Verhandlungsverfahren mit der Bundesanstalt für Immobilienaufgaben (BImA) beauftragt werden. Parallel wurden vorbereitende Unter-

suchungen, wie ein Baugrundgutachten, Schadstoffuntersuchungen der zu erhaltenden Gebäude und eine Altlastenuntersuchung, beauftragt und durchgeführt.

Zukunftsquartier Barker

Zu Beginn des Jahres 2021 sollen drei renommierte und innovative Stadt- und Freiraumplanungsbüros mit Testplanungen für das Gelände beginnen. Im Anschluss daran werden die Ergebnisse in einer Synthesephase durch das betreuende Büro gewinnbringend in einem „Masterplan“ zusammengeführt. Dieser wird Grundlage für die Wertermittlung und mögliche Ankaufsverhandlungen mit der BlmA in 2022 sein.

Weitere Immobilien

Im Jahr 2020 wurden der Stadt seitens der BlmA weitere verschiedene Liegenschaften zum sogenannten „Erstzugriff“ angeboten. Seitdem wurden Untersuchungen und Planungen zur Nachnutzung der jeweiligen Liegenschaften erstellt und das Ankaufsinteresse für einzelne Liegenschaften der BlmA mitgeteilt. Nach Abschluss der Wertermittlungen stehen die Entscheidungen an, ob die Liegenschaften zum aufgerufenen Preis durch die Stadt angekauft werden sollen.

6.4. Digitalisierung

Nach Bewerbung um das Förderprogramm „Smart Cities 2020 made in Germany“ des BMI, erhielt die Stadt Paderborn den Zuschlag für eine Förderung des Projekts „Digitaler Zwilling“ von rund 10 Mio. EUR.

Neben der erfolgreichen Fortführung der „Digitalen Modellregion OWL“ wurde mit externer Unterstützung das Großprojekt „Digitale Transformation“ der Stadtverwaltung gestartet, das in den kommenden Jahren mit verschiedenen Digitalisierungsprogrammen in diversen Organisationseinheiten fortgeführt werden wird. In 2021 werden außerdem die strategischen Leitlinien der Digitalen Heimat PB kontinuierlich fortgeschrieben, außerdem begleitet die Stabsstelle Digitalisierung das Förderprojekt Smart City Call.

Darüber hinaus werden neue Förderprogramme gesichtet und gegebenenfalls mit Kooperationspartnern genutzt. Das Bündel der dargestellten Projekte und Maßnahmen wird in den kommenden Jahren die Stadt Paderborn auf ihrem Weg zur digitalen Kommune weiter vorantreiben.

6.5. Chancen und Risiken im übrigen Konsolidierungskreis

Abfallentsorgungs- und Stadtreinigungsbetrieb Paderborn (ASP)

Seit dem Jahr 2005 hat der ASP ein Risikomanagementsystem implementiert, um bestehenden und möglichen Risiken frühzeitig und wirksam begegnen zu können. Im Berichtsjahr konnten im Rahmen einer Risikoinventur weder sogenannte Top-Risiken (Bruttorisiko > 1 Mio. EUR) noch zukünftige bestandsgefährdende Risiken festgestellt werden.

Geschäftsverlauf und Entwicklung der Branchen

Im Rückblick war fast das gesamte Jahr 2020 durch die Corona-Pandemie bestimmt. Trotz allem ist die wirtschaftliche als auch fachliche Entwicklung des ASP im Jahr 2020 in allen originären Aufgabenbereichen weitgehend zufriedenstellend verlaufen.

Das Jahr 2020 war im Aufgabenbereich *Abfallwirtschaft* unter den gegebenen Rahmenbedingungen insgesamt erfolgreich. Dies gilt sowohl für die erzielten wirtschaftlichen Ergebnisse als auch für die fachliche Weiterentwicklung der Sparte.

Im Bereich der Verpackungsentsorgung ist die Abstimmung mit den Dualen Systemen aktuell immer noch nicht abschließend erfolgt, die Gespräche laufen bereits seit Monaten äußerst zäh. Es zeichnet sich jedoch nunmehr für Ende April 2021 eine Einigung ab. Diese ist auch dringend erforderlich, da die europaweite Ausschreibung für das Vertragsgebiet Kreis Paderborn im Mai 2021 ansteht, an der sich der ASP wie gewohnt beteiligen will.

Für den Aufgabenbereich *Stadtreinigung / Winterdienst* kann für das Jahr 2020 ebenfalls ein insgesamt befriedigender Geschäftsverlauf resümiert werden. Trotz pandemiebedingter Umsatzeinbußen bei den Sonderreinigungen (ge-

werblich und Großveranstaltungen) stellte sich das Jahresergebnis 2020 besser als geplant dar, da aufgrund des milden Winters Einsparungen bei den Personal-, Streugut- und Kraftstoffaufwendungen erzielt werden konnten.

Im Aufgabenbereich *Parkraumbewirtschaftung* haben die im Zusammenhang mit der Corona-Pandemie ab März 2020 getroffenen Maßnahmen zur Eindämmung des Virus die Parkhausbranche stark getroffen. Die Kurzparkerumsätze aller Betriebe brachen naturgemäß während des Lockdowns völlig ein und bewegten sich lt. Bundesverband Parken e.V. während dieser Zeit durchschnittlich bei ca. 10 % zum Vergleichsmonat. Mit Wiedereröffnung der Geschäfte steigerten sich die Umsätze zwar bis auf durchschnittlich 50 -70 %, allerdings bei einer deutlich kürzeren Verweildauer der Parker. In Bezug auf die Dauerparker wurde zu Beginn der Maßnahmen eine Kündigungswelle befürchtet, die aber in den folgenden Monaten nur vereinzelt „Corona-bedingt“ zu verzeichnen war. Das Jahr 2020 war in Folge dessen durch erhebliche Umsatzverluste gegenüber dem Vorjahr gekennzeichnet.

Zusammenfassung

Rückblickend war fast das gesamte Jahr 2020 durch die Corona-Pandemie bestimmt. Dennoch ist das Betriebsjahr 2020 für den ASP sowohl wirtschaftlich als auch fachlich in allen Aufgabenbereichen zufriedenstellend verlaufen. Um auch in Zukunft nachhaltig positive Ergebnisse erwirtschaften zu können gilt es für den ASP zum einen, das in den letzten Jahren erreichte Effizienzniveau weiter zu festigen, zum anderen muss der Betrieb seine Marktposition als kundenorientierter Dienstleister kontinuierlich stärken. Die Ergebnisse der vergangenen Jahre, die verschiedenen Projekte an denen sich der ASP beteiligt sowie die laufenden und beabsichtigten investiven Maßnahmen sind dabei eine solide Basis für eine erfolgreiche Weiterentwicklung des Betriebes.

Auch im Jahr 2021 werden die Betriebsergebnisse und fachlichen Entwicklungen der einzelnen Sparten sicherlich durch die verschiedenen Maßnahmen und Regelungen im Zusammenhang mit der Corona-Pandemie zumindest teilweise beeinflusst werden, in welchem konkreten Ausmaß kann zum gegenwärtigen Zeitpunkt seriös nicht verifiziert werden. Oberstes Ziel ist die Aufgabenwahrnehmung in allen Sparten sicherzustellen und insbesondere einen Entsorgungsnotstand zu vermeiden.

Gebäudemanagement Paderborn (GMP)

Aufgaben und Projekte

Im abgeschlossenen Wirtschaftsjahr stand neben den satzungsmäßigen Aufgaben insbesondere die frist- und budgetgerechte Umsetzung von Bau- und Instandhaltungsmaßnahmen im Rahmen von verschiedenen Förderprogrammen im Fokus. Auch in den kommenden Jahren werden zuwendungsfinanzierte Vorhaben die Investitionstätigkeit des Betriebes dominieren. Dazu gehörten folgende Projekte besonders zu nennen:

- Kommunalinvestitionsfördergesetz
- Gute Schule 2020
- U3/Ü3 nach KiBiz
- Klimaschutzfonds
- Errichtung Photovoltaik-Anlagen

Der hohe Anteil von Fördermaßnahmen am gesamten betrieblichen Investitionsvolumen stellt das GMP durch die Einhaltung zusätzlicher Richtlinien und Fristen seitens des Zuwendungsgebers auch in der Zukunft vor erhebliche, insbesondere auch personelle Herausforderungen.

Chancen und Risiken

Die Notwendigkeit einer frist- und budgetgerechten Inanspruchnahme von Fördermitteln bietet die Chance, die Werthaltigkeit des kommunalen Gebäudebestands durch verstärkte Bau- und Instandhaltungstätigkeit sicherzustellen bzw. sogar zu erhöhen.

Durch eine vorhandene Leitlinie für den Neubau und die Sanierung von Bauten, die im Mittel ca. 15 % über die Energieeinsparverordnung des Bundes hinausgeht, sieht sich das GMP gut aufgestellt, um der zukünftig steigenden Berücksichtigung von Belangen des Klimaschutzes gerecht zu werden.

Auf der anderen Seite werden der weltweite Klimawandel und ein damit im Zusammenhang stehender Anstieg der Energiekosten den Druck zur Durchführung weiterer energetischer Sanierungsmaßnahmen im Gebäudebestand erhöhen. Die aktuelle konjunkturelle Lage im Baugewerbe kann dafür sorgen, dass es hier teils zu erheblichen Preissteigerungen über die bisher üblichen Baupreissteigerungen hinauskommen kann und mit höheren Risikozuschlägen zu

arbeiten ist. Die Gewinnung von leistungsfähigen Handwerksfirmen und Dienstleistern gestaltet sich vor diesem Gesichtspunkt ebenfalls schwieriger. Auch die Rekrutierung von qualifiziertem Personal für das GMP stellt wegen der Hochkonjunktur im Baugewerbe eine Herausforderung dar.

Inwieweit sich die andauernde Coronakrise auf die Situation des GMP, insbesondere die finanzielle Lage sowie die Verfügbarkeit von Firmen und Materialien, auswirkt, kann derzeit noch nicht abschließend eingeschätzt werden.

Unter anderem wegen der bereits dargestellten Situation im Baugewerbe und den derzeit erheblich steigenden Materialpreisen wird mit steigenden Aufwendungen im GMP gerechnet. Dieser Umstand wird bei der Aufstellung des Wirtschaftsplanes 2022 berücksichtigt. Um den GMP weiterhin erfolgsneutral zu stellen, ist mit dieser Aufwandsprognose ebenfalls ein Anstieg der Erträge im Bereich der Transferzahlungen durch die Stadt Paderborn verbunden. Aus Konzernsicht stellt dies eine Belastung durch Mehraufwendungen dar.

Stadtentwässerungsbetrieb Paderborn (STEB)

Aufgrund der guten Liquiditäts- und Eigenkapitalsituation des STEB sind Liquiditätsrisiken derzeit nicht erkennbar.

Die Risiken, die sich aus dem Betrieb der Anlagen und aus der Umwelt ergeben, werden durch ein internes Risikomanagement permanent beobachtet, bewertet und soweit notwendig die erforderlichen Gegenmaßnahmen eingeleitet. Das im Februar 2021 erfolgte Rezertifizierungs-Audit testiert dem STEB die vollumfängliche Implementierung eines den anerkannten Standard-Richtlinien entsprechenden Qualitäts-, Arbeitsschutz- und Umweltmanagementsystems.

Es zeichnet sich ab, dass auf Paderborn die Anforderung nach einer vierten Reinigungsstufe zukommen wird. Das daraufhin vom STEB initiierte und vom Landesumweltministerium geförderte Forschungs- und Entwicklungsvorhaben zur Eliminierung von Medikamentenrückständen ist nunmehr nach einigen zeitlichen Verzögerungen in Betrieb. Mit Ergebnissen, die Grundlage für eine großtechnische Anlage darstellen könnten, ist voraussichtlich Anfang 2022 zu rechnen.

In 2021 wird mit einer umfangreichen Sanierung und Erneuerung der Paderborner Kläranlagen begonnen, die betreffende Planung und Umsetzung mit einem Investitionsvolumen in Höhe von rd. 32,6 Mio. € stellt eine finanzielle Herausforderung dar, die bei der Planung anderer Projekte unbedingt zu beachten ist.

In Paderborn besteht weiterhin ein hoher Bedarf an Wohn- und Gewerbebauland. Durch die Konversion ehemals militärisch genutzter Liegenschaften in Wohn- und Gewerbenutzungen ergeben sich neue Netzerweiterungen, diese Aufgabe wird den STEB in den nächsten Jahren zusätzlich beanspruchen und hohe Investitionsausgaben zur Folge haben.

Durch den Aufbau eines Energiemanagements konnten Optimierungsmaßnahmen abgeleitet und die Energiebilanz des STEB zukünftig verbessert werden. Neben Energieeinsparungsmaßnahmen betrifft dies vor allem den Ausbau der regenerativen Energiequellen. Zudem bietet ein optimiertes Lastmanagement Chancen für eine gesteigerte Nutzung der eigenen Energiequellen und die Senkung des Bezugs an Fremd-Energie.

Aus den bisherigen Erfahrungen und Ergebnissen sind keine wesentlichen negativen Auswirkungen der Corona-Pandemie auf die finanzielle Lage des Stadtentwässerungsbetriebes zu erkennen. Gleichwohl ist durch die getroffenen organisatorischen Maßnahmen (z.B. Bildung kleinerer Arbeitsgruppen, Schichtbetrieb etc.) eine Minderung der Arbeitseffizienz zu befürchten.

Bäderbetrieb Paderborn (BSP)

Die PaderBäder GmbH hat als Betriebsführerin der im Eigentum des BSP befindlichen Frei- und Hallenbäder ein Risikomanagement eingerichtet, damit Risiken frühzeitig und gebündelt identifiziert sowie nach der möglichen Schadenshöhe in Klassen bewertet werden. Risiken der Klassen „groß“ oder „hoch“ bestehen beim BSP derzeit nicht.

Mit Ausnahme der nachfolgend genannten, werden keine wesentlichen Risiken gesehen.

Die Erträge aus der Beteiligung an der Paderborner Kommunalbetriebe GmbH (PKB) hatten in den vergangenen Jahren einen maßgeblichen Anteil an der ausgeglichenen Ertragslage des Betriebes. Da die Defizite des BSP aufgrund

der künftigen Ertragslage der PKB nicht mehr abgedeckt werden, stellt die Stadt Paderborn ab 2021 zum Ausgleich einen Betriebskostenzuschuss in Höhe von bis zu T€ 3.000 zur Verfügung, um geordnete Ertrags- und Finanzierungsverhältnisse sicherzustellen. Für den Konzern Stadt Paderborn stellt dies eine entsprechende Belastung durch Mehraufwendungen dar.

Die Einschränkungen durch die Corona-Pandemie wirken sich auch in 2021 auf den Bäderbetrieb aus, die Bäder konnten erst im Mai / Juni des Jahres 2021 wieder öffnen. Während der Schließung der Bäder konnte ein Großteil des Bäderpersonals in verschiedenen Bereichen der Stadtverwaltung eingesetzt werden, was zu entsprechenden Personalkostenerstattungen führen wird.

Teilkonzern Paderborner Kommunalbetriebe GmbH (PKB)

Im Berichtsjahr wurde die Zielsetzung, durch Zusammenfassung von Beteiligungen an Versorgungsunternehmen, des öffentlichen Personennahverkehrs und einer Bädergesellschaft auf Gesellschaftsebene einen Ergebnisausgleich und darüber hinaus positive Jahresergebnisse zu erzielen, nicht mehr vollständig erreicht.

Aufgrund der im Rahmen des Klimawandels offenbar umgänglichen Ausweitung des öffentlichen Personennahverkehrs, wird das Defizit der Padersprinter GmbH in den kommenden Jahren weiter steigen. So ist für das laufende Geschäftsjahr ein Defizit der Padersprinter GmbH von über 9 Mio. € geplant. Für die PaderBäder GmbH wird von einem zu übernehmenden Verlust in Höhe von 1,1 Mio. € ausgegangen. Zu berücksichtigen sind dabei auch die eigenen Zahlungsverpflichtungen aus bestehenden Verbindlichkeiten.

Andererseits ist davon auszugehen, dass die Ertragslage der Versorgungsunternehmen, an denen die Beteiligung bestehen, mittelfristig unverändert bleiben wird. Diese Erträge werden nach wie vor einen wichtigen Beitrag zur Deckung der Defizite aus der öffentlichen Daseinsvorsorge der PaderBäder GmbH und

der PaderSprinter GmbH leisten. Zur Sicherstellung und Stärkung der Finanzkraft der Paderborner Kommunalbetriebe GmbH wurden entsprechende Mittel im Haushalt der Stadt Paderborn eingeplant.

Mit den neuen Aktivitäten der Tochtergesellschaften Wohnungsgesellschaft Paderborn GmbH und der Beteiligung an der Wärmeservice Paderborn GmbH ist der Unternehmensumfang der PKB weiter gestiegen.